

Zahradníkův

JARO 2015

T R E E S

čtvrtek



ZDARMA



PRODEJNÍ ZAHRADY V ČERNÉM VOLU A ČERVENÉM KOSTELCI

STIHL

Nejlepší
společník
pro vás
i vaše cesty.



Od 15. dubna do 30. června 2015

Jarní slevová akce na vybrané motorové stroje značky **STIHL**

Prodejna a servis STIHL

Roztoky u Prahy

Jiráskova 935 - 100m od TESCOA

Tel.: 608 533 458, 220 911 632

www.motorovepily.cz

Po, Út, St, Pá 9 - 12, 13 - 19 hodin

Čt 14 - 19 hodin **So** 10 - 12 hodin

Prodejna a servis STIHL

Červený Kostelec

Jiráskova 242 - výpadovka na Hronov

Tel.: 777 633 353, 498 100 400

(sečení a údržba zahrad)

Po - Pá 8 -12.30, 13.30 - 17 hodin

So 8 -12 hodin

Drobné cibuloviny ke zplanění v zahradách

Cibuloviny jsou mimořádně oblíbenou skupinou rostlin především proto, že přinášejí první barvy do našich zahrad. Většinu druhů je vhodné sázet krátce před příchodem zimy, protože v té době se již aktivity půdních organismů snížily, a tak čerstvě vysazeným cibulovinám nehrozí žádné nebezpečí. Většina druhů stačí zakořenit velmi rychle, takže se nemusíme obávat o kvalitu a termín kvetení.



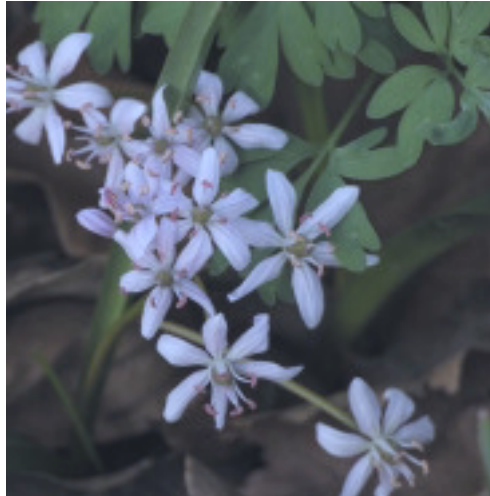
sasanka něžná - *Anemone blanda*



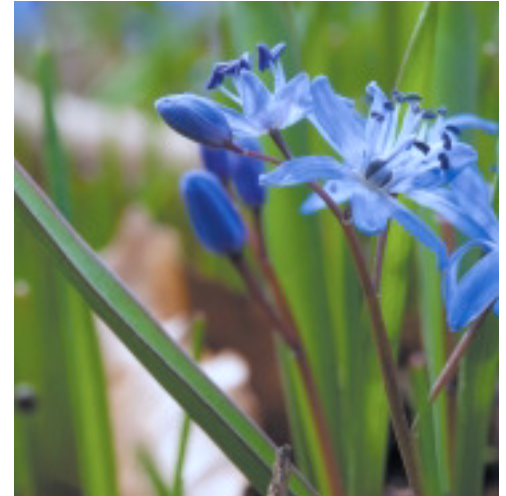
bledule jarní - *Leucojum vernum*



talovín zimní - *Eranthis hyemalis*



ladoňka dvoulístá - *Scilla bifolia* 'Rosea'



ladoňka dvoulístá - *Scilla bifolia*



sněženska Elwésova - *Galanthus elwesii*



sněženska podsnežník - *Galanthus nivalis* 'Flore Pleno'



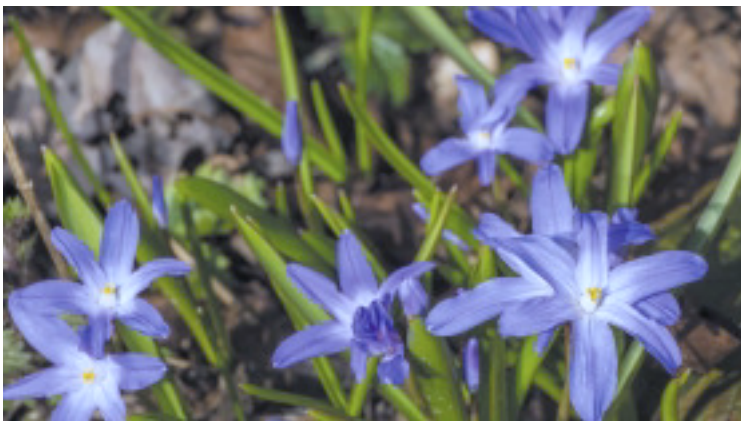
šafrán - *Crocus* 'Ard Schrenk'



šafrán - *Crocus chrysanthus* 'Dorothy' šafrán



'Ruby Giant' šafrán - *Crocus tommasinianus*



ladonička zářící - *Chionodoxa lucilliae*



ladoňka Tubergenova - *Scilla mischtschenkoana*

Cibuloviny můžeme vysazovat jak do „volné půdy“ v zahradách, tak i do truhlíků či větších nádob, a to jak samostatně, tak i v kombinaci s jinými rostlinami. Při výsadbě do zahrady volíme především světlá místa, na která dopadá slunce alespoň polovinu dne. Většina cibulovin roste na slunných stanovištích nebo v horských oblastech. Ve vlhčím stínu se daří sněženkám, bledulím a ladoňkám. V zahradách je vysazujeme nejlépe do květinových záhonů, případně do krajů keřových skupin, kde po olistění krycích keřů nebudou zasychající listy cibulovin na sebe strhávat pozornost.

Jednou ze základních podmínek pro „usazení“ cibulovin v zahradách je právě možnost nechat rostliny přirozeně „zatahnout“ živiny ze zasychajících listů. Pokud toužíme po přirozených koloniích cibulovin v zahradě, musíme jim dát příležitost se samovolně přesívat. To znamená – nechat dozrát semena a dát jim příležitost vzejít. To se odehrává obvykle v dubnu, kdy často opozdilí a pořádkumilovní zahrádkáři ostrými hráběmi vyhrabují stařinu z trávníku. To je ale nutné provést nejpozději v březnu či na začátku dubna. Po vyklíčení semen cibuloviny vyžadují klid. Nesvědčí jim také výsadba v hustém trávníku. Ten je jim příliš velkou konkurencí. Pokud ale v zahradě máte řídkší a zamechovaný trávník v polostínu vyšších stromů, máte jedinečnou příležitost...

K nevhodnějším druhům pro zplanění v „přírodních“ zahradách jsou obvykle vhodné plané druhy nebo jejich barevné odchylky. K tomuto účelu se příliš nehodí velkokvěté tulipány či narcisy. Ty najdou své uplatnění v samostatných skupinách v trávníku nebo jako doplněk květinových záhonů. Jedinečné jsou také ve větších nádobách pro sezónní oživení teras či vstupů do domů.

Text a foto Zdeněk Kiesenbauer



ladoňka sibiřská - *Scilla siberica*



tulipán lesní - *Tulipa sylvestris*

Následující druhy jsou mimořádně odolné a dlouhověké:

<i>Anemone blanda</i>	sasanka něžná	polostín
<i>Crocus 'Ard Schrenk'</i>	šafrán	slunce
<i>Crocus chrysanthus 'Dorothy'</i>	šafrán	slunce
<i>Crocus tommasinianus</i>	'Ruby Giant' šafrán	slunce
<i>Eranthis hyemalis</i>	talovín zimní	polostín, slunce
<i>Galanthus elwesii</i>	sněženka Elwésova	polostín
<i>Galanthus nivalis 'Flore Pleno'</i>	sněženka podsněžník	polostín
<i>Chionodoxa lucilliae</i>	ladonička zářící	polostín, slunce
<i>Leucojum vernum</i>	bledule jarní	polostín
<i>Scilla bifolia</i>	ladoňka dvoulistá	polostín
<i>Scilla bifolia 'Rosea'</i>	ladoňka dvoulistá	polostín
<i>Scilla mischtschenkoana</i>	ladoňka Tubergenova	polostín
<i>Scilla siberica</i>	ladoňka sibiřská	polostín
<i>Tulipa sylvestris</i>	tulipán lesní	polostín, slunce

Kalendář: Jarní práce na zahradě

Optimální dobu řezu různých skupin dřevin najdete na protější stránce.

Březen

- ◆ Provádíme zahradnický úklid, z rostlin postupně odstraňujeme zimní kryt, vyhrabeme listí. Vyhýbáme se hromádkám organického materiálu s přezimujícími živočichy.
- ◆ Můžeme začít čistit trvalky i jahodník, odstraňujeme nadzemní zaschlé části, mrazem povytažené rostliny přitlačíme a dospeme kompost.
- ◆ Upravíme půdu pro první setí a sázení.
- ◆ Začínáme s vysazováním a přesazováním dřevin.
- ◆ Trávník důkladně vyhrabeme, odstraníme tak stařinu a mech.
- ◆ Od poloviny března postupně odkrýváme růže, seřezáváme je a hnojíme.
- ◆ Můžeme provést postřik broskvoní proti kadeřavosti; v trávníku postřikem likvidujeme případnou plíseň sněžnou.
- ◆ Přihnojíme rašící i kvetoucí jarní cibuloviny.
- ◆ Přezimované přenosné rostliny můžeme seříznout a přesadit. Otužujeme je na světle a v chladnu. Přesazujeme i pokojové rostliny. Nepřesazované přihnojíme.
- ◆ Do venkovních truhlíků vysadíme první jarní květiny - kvetoucí cibuloviny a dvouletky.

Duben

- ◆ Vysazujeme prostokořenné stromky a keře včetně růží, a to až do začátku rašení.
- ◆ Přesazujeme a dělíme trvalky, hlavně v létě a na podzim kvetoucí.
- ◆ Seřízneme nadzemní části trvalek, zastříháváme už i okrasné trávy.
- ◆ Ve druhé polovině dubna začínáme vysazovat v létě kvetoucí cibulové a hlíznaté rostliny.
- ◆ Vyséváme odolné letničky, sázíme i jejich otužilou a předpěstovanou sadbu. Sejeme a sázíme teplotně méně náročnou zeleninu.
- ◆ Trávník vyhrabeme a provzdušníme, nejpozději koncem dubna už posečeme a přihnojíme.
- ◆ Odstraňujeme vytrvalé a jednoleté plevele.
- ◆ V době rašení hnojíme ovocné stromy a keře, okrasné dřeviny, trvalky i cibuloviny.
- ◆ Včas a průběžně ničíme plže a mšice, zasahovat můžeme proti přezimujícím škůdcům na ovocných i okrasných rostlinách, strupovitosti, padlí a dalším houbovým chorobám. Aplikaci postřiků a nástrah dobře uvážíme, vybíráme přípravky s co nejmenším dopadem na životní prostředí.
- ◆ Řežeme, přesazujeme či hnojíme pokojové a přenosné rostliny.
- ◆ Truhlíky osazujeme otužilými letničkami, choulostivé v případě nízkých teplot přechodně uklidíme do vnitřních prostor.

Květen

- ◆ Vysazujeme postupně všechny předpěstované letničky, sázíme a vyséváme teplomilnou zeleninu.
- ◆ Zaléváme, a to především nově vysazené rostliny.
- ◆ Odkvetlým cibulovinám odlamujeme stonky, necháme je přirozeně „zatáhnout“.
- ◆ Zakládáme trávník, doséváme poškozená místa a travní porost zavlažujeme. Pravidelně sečeme a hnojíme, případně aplikujeme selektivní herbicidy.
- ◆ Celou zahradu přihnojujeme komplexními hnojivy.
- ◆ Soustavně odstraňujeme vytrvalé a jednoleté plevele.
- ◆ Pokud jsme nesázeli odrůdy rezistentní proti chorobám, angrešt postřikujeme proti padlí, jabloně proti strupovitosti, hrušně proti rzi hrušňové apod. Způsob ochrany vždy zodpovědně uvážíme, ne vždy je chemické ošetřování nezbytné.
- ◆ Ze živočišných škůdců se bráníme postřikem pilatce a pilatence na růžích, pídalkám, housenkám, mšicím a sviluškám. Průběžně ničíme plže, silně toxické preparáty volíme v krajní nouzi.
- ◆ Při mrazících použijeme k zakrývání bílou ochrannou textilii.
- ◆ Koncem měsíce už umístíme trvale ven pokojové a subtropické rostliny.
- ◆ Truhlíky s odkvetlými jarními květinami po „zmrzlých“ nahradíme letničkami.



Hlavní zásady řezu dřevin

- **Ještě předtím, než vyrazíme na zahradu** **vyzbrojeni ostrými nůžkami a pilkou, položíme si otázku: PROČ a CO chceme řezat? A víme, jak dřevina na řez zareaguje?**
- **Řezem provedeným v NESPRÁVNOU DOBU či CHYBNÝM ZPŮSOBEM můžeme dřevinu i trvale poškodit nebo se přinejmenším připravit o kvetení či plody.**
- **Zásadně nic neřežeme v době letních veder, na podzim a během mrazivého období!**

Během předjarního období (když pominuly mrazy) se doporučují pouze **velké, redukční řezy** (zmenšení o více než 1/3 koruny); k takovýmto řezům je ovšem třeba postupovat v krajním případě. **V předjaří ale nikdy neřežeme ořešáky, javory** (vyjma babyky), **břízy a jilmy**; jejich řez provádíme pouze v době vegetace, a to až po úplném vytvoření nových letorostů (květen a červen).

Pro řez **listnatých stromů** je optimální dobou **první polovina vegetačního období, v plném olistění** (konec dubna, květen a červen). Do té doby dřevina posílá veškeré asimiláty na tvorbu listů, květů a zakládání plodů. V horkém létě nemá strom dost vody na tvorbu tzv. kalusu (závalu rány) a řez vysychá. Od konce léta pak už strom střeďává veškerou energii pro nastávající podzim a zimu - řežeme-li na podzim, nastřádá nám „krademe“.

Keře kvetoucí v předjaří až koncem jara (vřesovce, zlatice, čilimníky, šefíky, vajgálie), řežeme teprve **po odkvětu**, neboť založily své květy už v předchozím roce. **Některé dřeviny se nestříhají vůbec nebo jen výjimečně** (magnólie, vilíny, rododendrony, azalky).

Keře které kvetoucí v létě a na podzim (mochny, třezalky, „letní“ tavolníky, levandule) můžeme stříhat během **předjaří a jara** (květy vytvářejí v témže roce - na nových výhonech); u **teplomilných** druhů (komule - buddleia ibišky, ořechokřídlec) zasahujeme až těsně před rašením.

Většinu skupin růží řežeme začátkem jara (po odkvětu). V květnu pak provádíme jejich **opravný řez** (pokud některá očka nevyrašila nebo pozdní mrazík spálil nové výhony). **Velkokvěté růže (čajohybridy)** řežeme nakrátko, na dvě až čtyři očka, **mnohokvěté** zkrátíme méně. Silné, nerozvětvené výhony **pnoucích** růží jen mírně zkrátíme a stejně jako u **sadových** růží keře prosvětlujeme a vyřezáváme křížící se i slabé výhony; odstraňujeme pouze nejstarší výhony těsně nad zemí. Drobné „skalkové“ růže částečně seřízneme bez ohledu na očka. **U růží jednou kvetoucích**, „starých“ odrůd jako jsou „stolístky“ či odrůd botanických, zasahujeme na jaře co nejméně - stříháme je raději až **v létě po odkvětu**.

U některých rodů záleží řez také na druhu či skupině: např. velkolisté hortenzie seřezáváme minimálně (kvetou převážně na „starém dřevě“), hortenzie stromčekovitě či latnaté můžeme bez obav o kvetení v předjaří hluboce seříznout (kvetou na „novém dřevě“); plaménky (klematisy) dle skupiny zkracujeme v předjaří velmi silně (v létě kvetoucí), pouze částečně (některé velkokvěté kultivary), případně vůbec či po odkvětu (na jaře kvetoucí).

Listnaté živé ploty upravujeme řezem buď v **předjaří** nebo **koncem jara**. **Jehličnaté a stálezelené** (i živé ploty z nich) stříháme **od jara** (po přejití mrazků) **až do konce léta**, vyvarujeme se ale řezů za úpalu, sucha a horka. Některým **jehličnanům** (boro-

vice), lze na jaře **mírně zaštipnout nové výhony** ve fázi „svíček“, když jsou jehlice nového výhonu ještě přisedlé. Z **jehličnatých** velmi dobře snášejí silný řez pouze tisy.

U ovocných dřevin musíme být nejpозději **začátkem března** hotovi s **řezem vinné révy**. Dokončíme také **udržovací řez jádromin** (jabloní, hrušní) - čím dříve a hlouběji řežeme, tím větší budou letošní přírůstky. **V předjaří** (ale lze tak výhodně učinit i **po sklizni**), provádíme i **průklest drobného ovoce**: prosvětlíme a zkrátíme výhony u angreštu, úplně vyřezáme několikaleté výhony rybízu a borůvek, vystříháme odplozené výhony u maliníku a ostružiníku. **Všechny peckoviny** (třešně, višně, slivoně, meruňky, broskvoně) **řežeme až v době narašení či kvetení**, neboť při vyšších teplotách se jim rychleji hojí řezné rány a nerozvíjí se klejotok; přednost ale dáváme **řezu letnímu** - ten je ostatně velmi vhodný i u jádromin (kromě už zmíněného řezu předjarního). **Povýsadbový řez** (nově vysazených stromků) **provádíme vždy až na jaře**; stromky z jarní výsadby řežeme hlouběji než z výsadby podzimní, obzvlášť pokud jsme sázeli prostokořenný materiál. **Výchovný řez** většiny ovocných stromků **provádíme po několik let** po výsadbě.

Olga Kubalová Wankeová



Poradte se o řezu s námi!

Jak na to: Máte málo prostoru?

Co potřebujete:

zeminu, perlit, lopatku, rukavice, kačírek, cihly, květináče různých velikostí, železnou tyč vhodného průměru (např. roxor), jarní květiny - hyacinty, narcisy, primule, bylinky - bazalku, pažitku, petržel, semínka řeřichy, konvičku s vodou, volitelně umělý mech a jarní dekorace (zápichy, vajíčka).

- Největší květináč umístíme na podmisku, do jeho středu dáme tyč, kterou obsypeme kačírkem a zajistíme cihlami.
- Na tyč pomalu nasouváme květináče - od největších průměrů po nejmenší, květináče umisťujeme "cik-cak".
- Květináče naplníme zeminou. Do květináčů s bylinkami zeminu promícháme s perlitem.
- Rostlinky rozmístíme do květináčů a rozvrhneme si umístění rostlin.
- Vzrostlé rostliny zasadíme, řeřichu zasejeme, vše zalijeme.
- Instalaci z květináčů doplníme o dekorace dle libosti.



Prodej pstruhů v Černém Volu



Také letos si do Prodejní zahrady v Černém Volu můžete přijít vždy v pátek a v sobotu pro čerstvé ryby.

Nabízíme pstruhy, kapry, občas i jiné druhy ryb, a to s veškerým servisem. Naši porybní vám na počkání ryby zabijí, na vaši žádost i vykuchají.

Prodej ryb probíhá každý pátek a sobotu od 9 do 18 hodin, v závislosti na počasí začíná přibližně v polovině března a trvá až do vánočních svátků.

Aktuální informace o prodeji podáváme na telefonu 220 970 790 nebo přímo v Prodejní zahradě v Černém Volu.



Celý náš rybářský provoz je průběžně kontrolován Českou veterinární správou a splňuje všechny platné hygienické normy České republiky. Pro mnoho našich zákazníků se oprávněně staly tyto čerstvé ryby z ověřeného zdroje zdravým a nepostradatelným zpestřením jídelníčku, což nás velmi těší.

Zahradní kavárna v Černém Volu

My (zahradníci) dobře víme, že vy (zákazníci) u nás postrádáte malé občerstvení. Třeba jste občas (vy maminky) vysíleny dozorem nad řádícími potomky, nebo třeba (vy tatínkové) čekáte na přípravu pstruhů ke grilování, případně byste (vy manželé) zakousli raději něco jiného než manželku, rozhodující se už hodinu ke koupi dalších kytiček...

Od května proto pro vás v Prodejní zahradě Černý Vůl nově otevíráme malou zahradní kavárnu!

Vždy od pátečního rána až do nedělního večera budete moci

- ◆ ochutnat espresso, uvařené z kávových zrn pražených v Mamacoffee
- ◆ dát si bylinkové a ovocné limonády
- ◆ zakoupit kvalitní lahvová vína
- ◆ vybrat si něco k zakousnutí ze sladkých a slaných drobností.



Otevírací doba
KAVÁRNY
Pátek až neděle
9 – 18 hodin

Vítáme jaro v Černém Volu

V naší Prodejní zahradě jsme pro vás připravili řadu novinek.

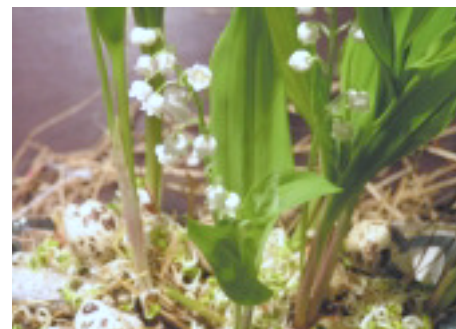
Jednou z nich je uvítání nové posily: floristka Vanda Hamzová přinese **svěží pohled na nové trendy v designu a floristice**. Nově tedy můžete očekávat **širší nabídku dekoracních a dárkových předmětů, pokojových rostlin, aranžmá z živých i sušených květin, sezónní vazbu, sesazované nádoby a truhlíky** i mnoho dalšího, čím můžete oblažit sebe a své blízké.

Také jste se na jaro tak těšili? Po černobílé zimě na vás čeká barevné jaro.

Potěšíte u nás všechny vaše smysly: zrak, čich, hmat, chuť, možná i sluch.

Najdete tu **kvetoucí cibuloviny a dvouletky** - narcisy, hyacinty, tulipány, pryskyřníky, petrklíče, sedmikrásky, macešky, pomněnky..., ale i **velikonoční symboly** nového jara, života a naděje - **osení, pomlázky či kraslice**. Můžete se těšit na nejrůznější **letničky a bylinky**, všemožná **semínka, hlízy a cibule letních cibulovin, semena a sadbu zeleniny, sadbové brambory i sazečku...** a také všechno ostatní, co s jarním zahradničením souvisí: **hnojiva, podpůrné a ochranné přípravky, truhlíky a květináče, nářadí, substráty** a mnoho dalšího.

Přijďte se podívat a vybrat si - nebo se prostě jen potěšit, inspirovat či poradit!



11. jarní sezóna v Černém Volu

Milí zákazníci, letos už po jedenácté otevíráme jarní bránu zahradnictví v Černém Volu. Máme radost, že jsme pro vás mohli připravit pár novinek a vytvořit tím snad ještě příjemnější prostor nejen pro vaše nákupy, ale i pro vaši relaxaci nebo hry vašich dětí.

A CO JE TEDY U NÁS OD JARA NOVÉHO?

ROZŠÍŘILI JSME PRODEJNÍ DOBU na všechny dny v týdnu včetně nedělí, otevřeno máme nyní denně od 9 do 18 hodin.

Můžete u nás najít nejen ukázkové okrasné a zeleninové výsadby k inspiraci pro vaše zahradničení, ale také prostor pro zábavu rodičů s dětmi. Kromě oblíbené šestimetrové klouzačky a obnoveného pískoviště se vaše děti dočkají i některých nových atrakcí nebo živých zvířátek ke krmení či pomazlení.



Najdete tu samozřejmě všechno pro celou vaši zahradu. V průběhu jara doplňujeme stále nové a nové zboží - nejen stromy a okrasné keře, růže, ovocné dřeviny, trvalky, skalničky či trávy, ale také neživý sortiment jako dlažbu, kameny, nejrůznější substráty a hnojiva, ochranné a podpůrné prostředky, nádoby pro vysazování a další.

**Nevíte si rady, co a jak sázet?
My vás tápat nenecháme!**

Seženete u nás nejen materiál k výsadbě, ale hlavně odbornou radu a pomocnou ruku.

1. a 8. května máme otevřeno.

Zavřeno je pouze 6. dubna - Velikonoční pondělí.

**www.prodejnazahrada.cz
www.facebook.com/prodejnazahradatrees**

Dětské dílny v Černém Volu

Podívejte se s vašimi dětmi či vnoučaty „jak na to“ a nebojte se to zkusit také!

Rozhodli jsme se v naší Prodejní zahradě **dát větší prostor dětským tvořivým rukám.** Po celý letošní rok se tedy můžete těšit na dětské výtvarné či jiné dílny, a to každý měsíc. Někdy bude skutečná náplň dílny překvapením i pro nás zahradníky...

Sobota 28. března - 13 - 16 hod.

Velikonoční dílna pro děti a rodiče

Zkusíme si uplést opravdovou velikonoční pomlázku, omalujeme také vajíčka...

Sobota 25. dubna

Jarní výtvarná dílna pro děti a rodiče

Budeme vyrábět jarní dekorace a hrát si na „květinové děti“. Na závěr si něco opečeme. Dopolední dílna 10 - 12 hod. Odpolední dílna 14 - 16 hod. Opékání na ohni 16 - 17 hod.

Sobota 9. května - 14 - 16 hod.

Májová dílna pro malé i velké zahradníky

Naučíme se trochu sázet, hlavně ale někomu uděláme radost...

Není důležité se všechno hned napoprvé bezchybně naučit, ale zúčastnit se!

Bližší informace k akcím na tel. 220 970 790 nebo www.prodejnizahrada.cz

www.facebook.com/prodejnizahradatrees



Výstava skalniček v Černém Volu

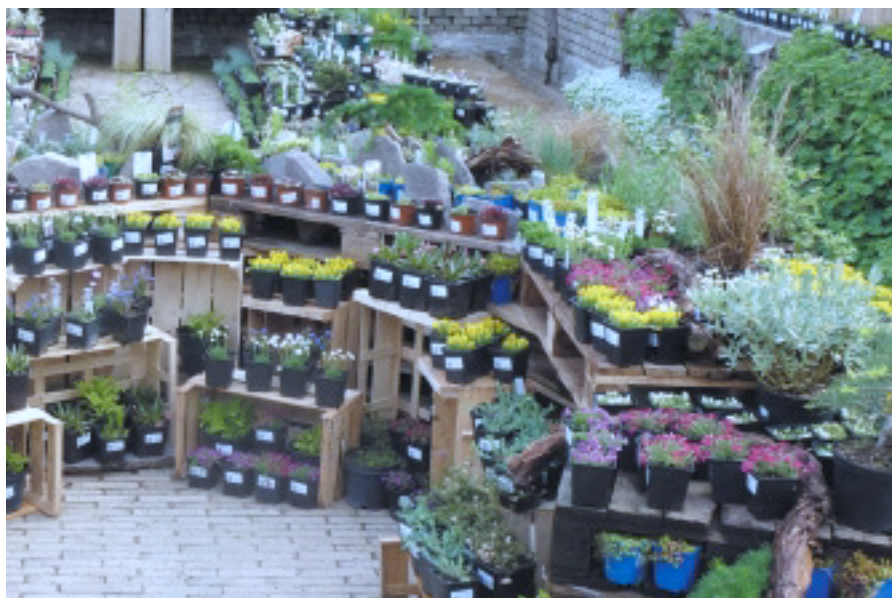
Naše už tradiční prodejní výstava,
na kterou se každý rok všichni moc těšíme!

Sobota 9. května - Výstava skalniček

spojená nejen s prodejem, ale i průvodním slovem
a poradenstvím skutečného odborníka.

Poradí vám jak s výběrem vhodných rostlin,
tak s jejich výsadbou či následnou péčí o ně.

- **MŮŽETE** se jen tak přijít pokochat
(většinou krásně rozkvetlími) skalničkami
- **MŮŽETE** se inspirovat a doplnit si
(všechna) prázdná místa na vaší letité skalce
- **MŮŽETE** se nadchnout a založit skalku úplně
novou (a poradit se hned s odborníkem)
- **MŮŽETE** skalničky nenávidět, ale má je rád/a
váš/e partner/ka (a bude mít svátek)
- **MUSÍTE** to ale vidět



Jaro v Červeném Kostelci

Nejen v zahradě se stále něco děje, ale i náš sortiment se snažíme obměňovat a mění se během ročních období. I my se těšíme, až se zahrada a prodejní stoly probudí opět do krásy a barev po zimním spánku. Na jaře se můžete těšit na tradiční primule, sedmikrásky, pomněnky, mačešky, cibuloviny, sadbové brambory, ovocné stromky i keře, prostokorénné růže, semínka, sadbu zeleniny i bylinek a mnoho dalšího. Nesmí chybět hnojiva, substráty, přípravky na ochranu rostlin.

Po „zmrzlých“ se můžete těšit na velký výběr letniček pro vaše letní okna a truhlíky. Nasbíváte inspiraci a okouknete všemožné kombinace a variace barev. Naši zahradníci poradí s výběrem a na počkání i truhlík či misku osadí.

Co se na vás chystá v Prodejní zahradě?

17. – 18. dubna

Z C P R O M O A K C E

Truhlíky a balkonovky přípravky Substral, Careo

Obchodní zástupce firmy ZC – Jindřichův Hradec, Ing. Zuzana Juranová, vám poradí, jak na to s truhlíky a letničkami, aby si udržely svěžest po celou sezónu a zdobily vaše okna až do podzimu. Připravte si dotazy a předzásobte se přípravky, které vám pomohou. Reč bude o hnojení a ochraně truhlíků, ale i podpůrných přípravcích, které zajistí vitalitu rostlin.

Přijďte si pro radu a připravte se na letničkovou sezónu s předstihem. Můžete si také dopředu objednat osázení vámi donesených truhlíků nebo nádob vybraných přímo na prodejně.

22. – 23. května

Z C P R O M O A K C E

Bylinky – mykorhizza, bio přípravky Neudorff

V tyto dva dny vás zavedeme do krásného, voňavého a tajemného světa bylinek. K zakoupení budou osázené misky, truhlíky, košíky a velký výběr jednotlivých druhů volně prodejných bylinek s možností kombinace přímo pro potřeby vaší kuchyně.

Ing. Zuzana Juranová vám k tomu přidá odborné rady jak o bylinky správně pečovat a podporovat jejich růst pomocí jednotlivých bio přípravků, které u nás zakoupíte i se speciálními hnojivy a substráty určenými speciálně pro bylinky.



22. dubna 2015

se v prostorách Prodejní zahrady TREES Červený Kostelec uskuteční okresní kolo amatérské floristické soutěže pořádané Českým zahrádkářským svazem.

V tyto dny k Akčnímu nákupu **bylinková limonáda z naší zahrádky zdarma!**



R E C E P T

na jaro od zahrádků a kavárníků

Pesto dokonale ochutí téměř jakékoliv jídlo. Vykouzlíte s ním rychlý oběd, večeři nebo svačinu během pár minut a v lednici zalité olejem vydrží několik dnů. Připravit ho můžete z různých bylin, můžete přidat také ořechy či parmezán a pokaždé bude jiné. Jarní zahradní sezóna je pro přípravu pesto tou nejvhodnější. Mezi nejznámější variantu pesto patří pesto bazalkové, do kterého se nejčastěji přidávají piniové oříšky. Vyzkoušet však můžete rozličné kombinace, zde je výčet pár tipů: petržel + vlašské ořechy, sušená rajčata + slunečnicová semínka, rukola + pražené kešu. Pesto můžete udělat také z kukuřice, řepy, z mladých lístků hrášku, z máty, mrkve, pečené papriky, oliv, mangoldu a další zeleniny - fantazii a chuti se meze nekladou!

Základní recept **bazalkové pesto**

- 2 hrnky lístků bazalky**
- volitelně 1 hrnek ořechů**
- 1/2 hrnku strouhaného parmezánu**
- 1/2 hrnku extra panenského olivového oleje**
- 1 stroužek česneku**
- citrón na okyselení**
- špetka mořské soli**
- špetka čerstvě mletého pepře**



Všechny suroviny, kromě oleje, dáme do hmoždíře nebo mixéru a rozmixujeme dohladka. Poté přilijeme trochu oleje, promixujeme, až získáme hladkou pastu, případně ještě dochutíme pepřem, solí a citrónovou šťávou. Naplníme do uzavíratelných skleniček, zalijeme olejem a uložíme do lednice.

Dětské dílny v Červeném Kostelci

9. května (9 – 16 hodin)

Kroužek Malý zahradník

V tento den vypukne úvodní seminář ke kroužku Malý zahradník. Děti si budou moci vyrobit jarní dekorace z březových špalků - například veselé králíčky, dále si budou moci vyrobit veselé jarní zápichy do květináčů.

Kroužek Malý zahradník bude následovat od druhé poloviny května - děti od 5 do 11 let si budou pod vedením našich zahradníků a kavárníků zakládat vlastní záhonek, na kterém budou pěstovat zeleninu a bylinky, které si budou moci každý týden odnést domů. Kroužek bude veden zábavnou a zároveň naučnou formou. Neváhejte své děti přihlásit!

Ve svátky **1. května** a **8. května** 2015
je **Prodejní zahrada i zahradní kavárna otevřena.**

Přijďte si ve sváteční dny odpočinout a posedět nejen u dobré kávy.



Výstavy v Červeném Kostelci

9. května (9 – 16 hodin)

Výstava skalniček

Tradiční a velmi oblíbenou výstavu skalniček připravujeme v prodejní zahradě 9. května 2015.

Jako každý rok vám odborník na slovo vzatý nejen poradí s výběrem jednotlivých druhů, ale i s výsadbou a následnou péčí o jednotlivé druhy. Doporučí různé kombinace těchto drobných a hlavně nenáročných rostlinek přímo na míru vaší zahrady či zahrádky. Přijďte si vybrat z nepřeberného množství tu pravou barevnou kombinaci. I v malinké misce, korytě nebo truhlíku na balkoně udělají parádu.



Květinový servis v Kostelci

V průběhu celého roku vážeme kytice ke každé příležitosti, rádi vám pomůžeme vybrat vhodný typ. Při nákupu vázané kytice nad 200 Kč získáte navíc poukázku v hodnotě 30 Kč do naší kavárny.

Dlouhodobě se také věnujeme smuteční vazbě, nebojte se na nás obrátit s konkrétními dotazy!

Svatební květinový servis

Svatební den bývá jedním z nejkrásnějších dnů v životě. Den, kdy by mělo být vše přesně tak, jak to být má - a záleží na každém detailu. S námi bude vaše svatba dokonalá! V našem Svatebním květinovém servisu připravujeme svatbu vždy dle přání a možností snoubenců, nejdůležitější je pro nás spokojený zákazník. Jsme schopni vyhovět všem našim požadavkům a přáním, od malé svatbičky až po velké, velmi náročné svatby. Vždy klademe důraz na osobní přístup.

Květiny k nevěstě neodmyslitelně patří. Při květinové výzdobě zohledňujeme nejen typ šatů nevěsty a kravatu ženicha, ale i roční období, nové trendy a celkový rozpočet. Svěřte se do péče naší zkušené floristky, podělte se o všechna přání; vaše květinová výzdoba bude pak přesně podle vašich snů a představ. Rezervujte si termín pro bezplatnou konzultaci ohledně květinového servisu.

Marcela Doležalová - mistr florista,
607 602 529



Svatební květinový den

16. května 2015 od 9 do 16 hodin
v 10 hodin a ve 14 hodin **módní přehlídka**
svatebních a společenských šatů

Svatebního salónu Ráj šatů.

Součástí Svatebního dne bude také představení a ukázka z tvorby studentek Střední školy oděvní, služeb a ekonomiky, obor modelářství a návrhářství oděvů.

Ukázka a prodej šperků firmy JENNY LANE a JIL PETERS. Líčení a poradenství od firmy JAFRA. Fotograf. Ukázka výzdoby svatebního dne a svatební kytice. Ochutnávka a ukázka netradičního občerstvení nejen pro váš svatební den.



Máte jasnou představu nebo naopak vůbec nevíte, v jakém stylu vaši svatbu připravit? Neváhejte se přijít poradit! Tímto vás srdečně zveme na Svatební květinový den, pořádaný již třetím rokem v naší Zahradě.



Svatební kytice 2015 - trendy

Každá nevěsta si samozřejmě může vybrat květiny podle svých představ, ale i svatební kytice procházejí změnami. Inspirujte se trendy letošního roku: uvolněnost, jednoduchost, bohémství.

Hitem jsou kytice z lučních květin ve stylu anglické zahrady. Kombinujte různé druhy květin ve stylu „vintage“ či „shabby chic“

Shabby chic = ošumělá elegance, styl starého anglického venkova, kombinace nového se starým, elegance s patinou.

Barvy: tlumené pastelové, pudrová růžová, světle fialová, jemně žlutá, šedá, smetanová, broskvová.

Květiny: hortenzie, hyacint, pivoňka, plnokvěté růže, pryskyřníky, sasanky – s přihlédnutím k sezóně.

Vintage styl = noblesa, originalita, smysl pro vkus a styl. Kovové aplikace, květinové motivy, porcelán, závoje, rukavičky...

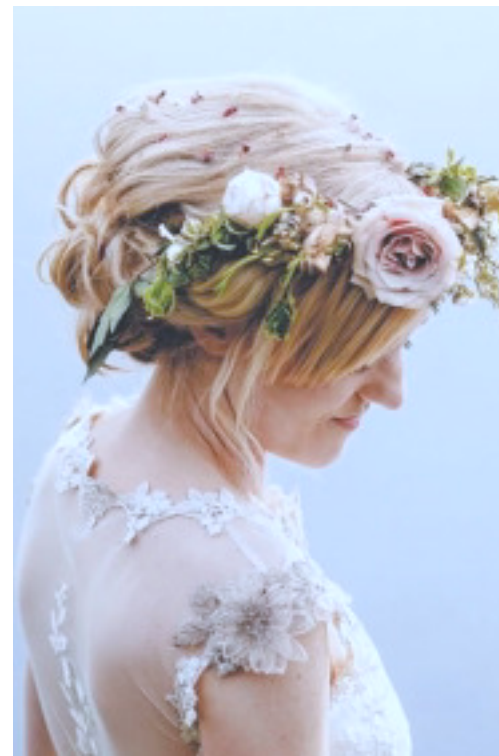


Barvy: smetanová, starorůžová, lila, levandulová, sv. zelená, korálová

Květiny: lilie, hortenzie, frézie, pivoňky, orchideje.

Velkým hitem letošních venkovských svateb je věneček do vlasů.

I jednoduchá klasika může být trendy, ovšem luxus vaší kytici dodá třeba starý rodinný šperk nebo brož či krystaly.

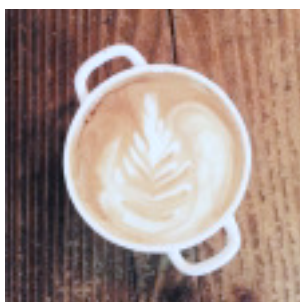


V případě objednávky svatební výzdoby v den výstavy „SVATEBNÍ KVĚTINOVÝ DEN“ získáte kupón s 10% slevou platný v průběhu roku 2015 a navíc malé překvapení!



Kavárna v Červeném Kostelci

JARNÍ KAVÁRNA - V naší zahradní kavárně se stále něco děje - na jaře jsme si pro vás nachystali nový lístek, kde najdete jak vaše oblíbené nápoje, tak i zaručené novinky. Můžete se těšit také na dobroty z našeho políčka, které po zimním spánku opět ožije - ochutnáte čerstvé saláty, zeleninu a bylinky. Dle aktuální sklizně pro vás chystáme speciální víkendové menu, které se bude vázat na sklizeň sezónních surovin.



Těšit se můžete na špenátové, chřestové nebo třeba i bezové dobroty. Každou sobotu od 11 hodin vám v zahradní kavárně nabídneme lahodnou a poctivou zeleninovou polévku. Vedle pokrmů připravovaných s láskou v naší kuchyni nechybí ani produkty našich milých regionálních dodavatelů. V kavárně si vyhrají

a pochutnají také děti, na které myslíme dětským menu i originálními zahradnickými hračkami. Vezměte sebou i své vycpané zvířecí miláčky. Svě místo u nás mají i počítačová nadšenci, kteří mohou využít wifí připojení a zásuvek k nabíjení svých notebooků a kteří také ocení naše nové účty na sociálních sítích - na twitteru a instagramu nás hledejte pod jménem trees_kostelec a označujte hashtagem #trees_kostelec.

OTEVÍRACÍ DOBA

Březen a duben

Pondělí - čtvrtek	9 - 18 hod.
Pátek - sobota	9 - 20 hod.
Neděle	13 - 18 hod.

Květen

Pondělí - čtvrtek	9 - 19 hod.
Pátek - sobota	9 - 22 hod.
Neděle	13 - 19 hod.





Espresso vs. americano aneb Co si vlastně chcete objednat ?

U espressa neexistuje více variant, není piccolo ani presso. Je jen espresso, nápoj o objemu cca 25 ml, s doporučeným časem extrakce 20 až 30 sekund, vyrobený pod tlakem 9 barů. Pokud chcete velkou kávu, objednávejte si americano - správně připravené espresso v hrnečku o větším objemu, ke kterému vám

barista naservíruje horkou vodu, díky níž si espresso prodloužíte na velikost, která vám vyhovuje. Americano svůj název nedostalo náhodou. Během druhé světové války se američtí vojáci setkali se silným italským espressem, které jim nechutnalo a nechávali si ho ředit vodou.



Kávové listy



NA TÉTO STRÁNCE VÁS BUDEME INFORMOVAT O SVĚTĚ KÁVY.

Začneme historií a botanikou, **v letním vydání** budeme pokračovat zájmovostmi z oblasti pěstování a pražení kávy.

Na podzim se dozvíte, jak si připravit kávu doma; **v zimě** vás seznámíme s králem přípravy kávy – espressem.

HISTORIE KÁVY

O objevitelných zázračných bobulích existuje řada legend, které přežily staletí a tradují se dodnes. Již podle Homérovy Odyssey krásná Helena připravovala kávu statečnému Telemachovi, aby jej zbavila špatné nálady. Dnes již s jistotou můžeme říci, že pravlastí kávy je Etiopie. Kávovník roste v Etiopii dříve a domorodí obyvatelé znali jeho účinky a kávová zrna žvýkali. Kávovníková semena byla později přenesena do Jemenu. O tomto přesunu existuje opět několik legend – jednou z nich je i ta, že přes Etiopii byli do Arábie vedeni otroci, kteří si na cestu vzali zásobu kávových zrn, o nichž věděli, že jim pomohou překonat únavu a namáhavou cestu. Kdo jako první přišel na to, že z rozdrčených zrn uvařených ve vodě vznikne povzbuzující nápoj, se neví, ale každopádně má Arabský poloostrov prvenství v pěstování kávovníku. V 17. století již bylo pití kávy značně rozšířeno, a tak se evropští obchodníci snažili o rozšíření pěstování kávovníku v zemích, které byly jejich koloniemi. Nakonec představili světu kávu Holanďané, kteří ji začali pěstovat na ostrově Cejlon, v Indii a v Indo-

nesii, která se díky Holanďanům stala jedním z prvních vývozců kávy na světě. Tajemství kávy, které Arabové zpočátku pečlivě střežili, se stalo známým po celém světě a káva se stala významným obchodním artiklem.

KÁVOVNÍK

Jde o původně pralesně vegetující keř subtropického a tropického podnebného pásma. Všechny kávovníky kvetou pěticípými bílými voňavými a jasmínu podobnými květy. Listy kávovníku jsou oválné s vlnitými okraji, přibližně deset centimetrů dlouhé. Z oplozeného květu se vyvíjí zpravidla dvousemenná peckovice, která je nejdříve zelená, pak žlutne a nakonec zčervená. Dozrávání trvá přibližně 6 až 9 měsíců, v závislosti na odrůdě a poloze plantáže.

Rod *Coffea* zahrnuje desítky druhů, z nichž se v průmyslovém měřítku pěstují pouze kávovník arabský se svými odrůdami, kávovník mohutný a kávovník liberijský. Kávovník arabský (*Coffea arabica*) je vysoký keř, který dorůstá výšky až 3 metrů. Za příznivých podmínek rostlina plodí již 3 roky po vysazení, úrodu poskytuje

25-35 let. Keř se většinou pěstuje ve výškách od 1000 m do 1800 m. Kávovník arabský kvete a zraje současně, sklízí se dvakrát až třikrát ročně a jeho sklizeň je velmi nákladná, zpravidla ruční. Jedná se o kávu s velmi výraznou a variabilní chutí, která je v porovnání s druhem robusta méně nahořklá.

Kávovník mohutný (*Coffea robusta*) je vysoký keř či strom, který dosahuje výšky až 15m. První úrodu poskytuje již 2 roky po vysazení a plody uzrávají průběžně po celý rok. Je značně odolný proti nižším teplotám a nemocím. Pěstuje se ve výškách 500 až 800 m.

Skližená kávová zrna nedosahují kvality druhu arabského a jsou menší. Oproti kávovníku arabskému jsou 2-3 násobně bohatší na kofein. V některých zemích se jejímu pěstování dává přednost pro její menší nároky na jakost půdy, změny počasí, pro její vyšší úrodnost a možnost strojového sběru.

Jana Doubravová



Divadélko v Kostelci



Divadélko pro děti i rodiče

Jak je již naším dobrým zvykem,
myslíme i na nejmenší.

Vedle kroužku Malý zahradník připravujeme
veselá odpoledne s vyžitím pro nejmladší návštěvníky
naší zahrady, ale i jejich rodiče.

O jejich zábavu a dobrou náladu se postará
loutková a jiná divadélka.

Plánujeme přibližně dvě letní představení
věhlasných komediantů a loutkoherců.

**V našem letním čtvrtletníku
se dozvíte konkrétní tituly
a termíny představení.**

Filmové úTerky v Kostelci

Filmový klub

Nejen, že si u nás můžete vychutnat výtečnou kávu v prostředí
provoněném květinami, v pátek si vytvořit něco pěkného v naší dílně
nebo v letních měsících zajít na koncert,

ale s přicházejícím jarem pro vás máme novinku v podobě
filmového klubu. Od dubna, každé úterý v podvečer,
budeme promítat nejzajímavější díla světové kinematografie.

A mohlo by se vám líbit i to, že na výběru filmu se můžete aktivně podílet.

Na první filmový večer se můžete těšit

v úterý 7. dubna, začínat budeme v 19 hod. v prostorách kavárny.



Hudební podvečery 2015

Ve spolupráci s kolegy pro vás připravuji již čtvrtou koncertní sezónu.

Naši příznivci a milovníci dobré muziky mi dají jistě za pravdu, že atmosféra komorního prostoru ve spojení s profesionálními hudebníky je jedinečná. Dokonce i samotní interpreti jsou vždy nadšeni.

Budu moc rád, když vás některý interpret z mého výběru zaujme a přijdete si ho poslechnout.

Jak už všichni víte: Každou poslední sobotu v měsíci!

Vstupenky, tak jako v loňském roce, pořídíte v naší zahradě, nebo na portálu kupvstupenku.cz

V případě, že by má objednávka na dobré počasí neklapla, uvidíme se v divadle J. K. Tyla.

Těším se na společné hudební zážitky ve vaší společnosti.

Petr Pacák a tým zahradní kavárny.



Swingsextet Náchod

s Lee Andrew Davisonem

25. 4. 2015 od 19 hodin

Tato jazzová formace vznikla náhodně v roce 1993. Sólisté Náchodského big bandu sestavili - pro příležitost oslavy kulatého jubilea zvukaře, který s orchestrem dlouhá léta spolupracuje - menší kapelu s dixielandovým repertoárem. Swing sextet účinkuje příležitostně na jazzových festivalech po České republice,

v roce 1997 navázal kontakt s vynikajícím brněnským jazzovým zpěvákem Ladou Kerndlem a pravidelně s ním vystupuje. Kapela při stávajícím názvu rozšířila příležitostně obsazení i na sedm hudebníků a obohatila repertoár o modernější formy. Hraje převážně swing 30. a 40. let, z části dixieland v tzv. chicagském stylu (s ten. sax.) a mainstream, skladby z repertoáru známých jazzových velikánů: D. Ellingtona, C. Basieho atd. Opírá se o známá jazzová témata a dává velký prostor sólistům pro improvizovaná sóla. Stejně jako před dvěma lety u nás v zahradě kapela vystoupí s americkým zpěvákem a muzikologem **Lee Andrew Davisonem.**

Program koncertů 2015



PŘEKVAPENÍ

Producenta

30. 5. 2015 od 19 hodin

Tento koncert bude opravdu pecka. A tak prosím sledujte bedlivě naše stránky www.prodejnazahrada.cz nebo www.kupvstupenku.cz kde se **do konce března** dozvíte, která **hvězda zazáří** v naší zahradní kavárně v květnu. U sklenky vína nebo půllitru piva si společně vychutnáme jedinečný hudební zážitek.



CELULA NEW YORK

Laco Deczi

27. 6. 2015 od 19 hodin

Po loňském úspěšném vystoupení k nám zavítá znovu. Americký jazzový trumpetista, hudební skladatel a malíř slovenského původu. Od svého vstupu na profesionální hudební scénu před více než padesáti lety byl Laco Deczi jejím enfant terrible. Tentokrát v doprovodu vynikajícího amerického harmonikáře **Chris De Pina**. Tento zážitek si nenechte ujít!



Ivan Hlas Trio

25. 7. 2015 od 19 hodin

Po třech letech se k nám vrací nestárnoucí textař, hudebník a hlavně kytarista Ivan Hlas, violoncellista Jaroslav Olin Nejezchleba a kytarový ekvilibrista Norbi Kovacs. Můžete se těšit na průřez Ivanovy hudební tvorby od hitů jako je např. Na Kolena, Malagelo, Karlín až po novinky z alba vydaného v loňském roce s názvem Vítr ve vlasech.



JAZZ Q

Martin Kratochvíl

29. 8. 2015 od 19 hodin

Hudebník, cestovatel, horolezec, letec, podnikatel, spisovatel, kameraman a režisér. Vystudoval filosofii a psychologii na UK a 2 semestry studoval na Berklee College of Music v Bostonu (USA). Proslavil se jako muzikant propojující jazz a rock, propagátor elektronické a synthesizeátorové hudby. Se skupinou Jazz Q vydal 11 alb a je určitě na co se těšit.



Luboš Andršt band

Ingrid Artur

26. 9. 2015 od 19 hodin

Dnes již legenda českého blues kytarista Luboš Andršt. Výrazný hráč posledních tří desetiletí u nás vystoupí se svojí aktuální skupinou, kterou kromě hlavního protagonisty tvoří klávesista a zpěvák Jan Holeček, basista Pavel Novák a známý bubeník Pavel Razím. Tento koncert však nebude jen tak ledajaký, protože kapelu doprovodí úžasná americká zpěvačka **Ingrid Arthur** s hlasem jako zvon.

Realizace zahrad

„Zahrádky je možno zakládati několikerým způsobem; nejlepší je ten, že se na to vezme zahradník.“

© Karel Čapek 1929

PROJEKTUJEME

Kdy oslovit zahradního architekta?

- když potřebujete vyřešit zahradní prostor, se kterým si nevíte rady
- když chcete mít zahradu, která bude celoročně proměnlivá a funkční
- když se chystáte svěřit realizaci zahrady profesionálním zahradníkům

Co nabízíme?

- kompletní zpracování projektu
- položkový výkaz výměr a materiálů
- pevnou cenu projektu dohodnutou při úvodní schůzce s architektem



REALIZUJEME

Naši zkušení zahradníci s pomocí těžké i lehké techniky zajišťují:

- kompletní realizace
- terénní úpravy
- trávničky seté i pokládané
- střešní zahrady
- výsadby vzrostlých stromů
- závlahy a jezírka

UDRŽUJEME

Naši zkušení zahradníci pro vás v průběhu celého roku zajišťují:

- kompletní údržbu
- vertikutaci a hnojení trávníku
- stříhání živých plotů
- kácení včetně rizikového
- prořez ovocných stromů



KONTAKTNÍ OSOBA - **Petr Pacák** - 736 480 480 - pacak@trees.cz

Již 17 let pro vás realizujeme a udržujeme převážně soukromé zahrady a dbáme na dobré vztahy s našimi zákazníky.

Od projektu ke skutečné zahradě

Projekt je východisko, rámeček, vize, díky níž projdete cestu k uskutečnění vašich představ mnohem snáz a jistějším krokem.

Zahrada, ne-li víc než dům, potřebuje plán. Je během na dlouhou trať s mnoha proměnnými, které k vaší spokojenosti umí uchopit zahradní architekt. V průběhu let jsme navázali spolupráci s mnohými z nich. Svým klientům se snažíme doporučit tu osobnost, u níž tušíme vzájemné porozumění.

KONCEPT

Po prvotním setkání, kdy si společně utříbíte své požadavky a představy, architekt načrtne koncept - studii zahrady, navrhne celkové prostorové uspořádání pozemku i v návaznosti na okolí, náplň a funkci jeho částí a celkový vizuální obraz. I když je tato fáze hlavně o barvách, tvarech a hledání příběhu vaší zahrady, měli byste stále stát nohama pevně na zemi. Proto je součástí studie odhad nákladů na realizaci.



PROJEKT

Tzv. prováděcí dokumentaci tvoří technické výkresy terénních úprav, osazovací plán doplněný popisem vlastností a efektů použitých rostlin, detailní výkresy drobných zahradních i stavebních prvků – zídek, teras, vodních prvků a mobiliáře. Důležitou součástí je podrobný výkaz výměr umožňující přesné nacenění jednotlivých úkonů a materiálů i případné rozdělení realizace zahrady do etap.

J. Barnátová, zákaznice Trees: „Teprve postupem času jsem docenila, jak moc je důležitá při zakládání zahrady odbornost a zkušenost. Rostliny jsou pestré barevně i výškou, pořád je na co se dívat, protože je plánovitě rozložený čas květů, nikde není „přecpáno“ a jinde „prořídlo“. Zahrada má smysl a koncepci. Kolemjdoucí nám ji, k mé nemalé radosti, chválí.“



PRODEJNÍ ZAHRADA Černý Vůl

Po - Ne 9 – 18 hod.

Telefon: 220 970 790

KAVÁRNA květen

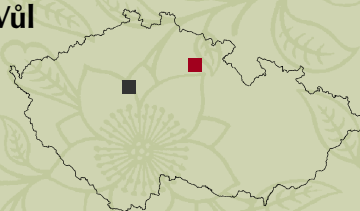
Pá - Ne 9 - 18 hod.

RYBÁRNA

Pá + So 9 - 18 hod.

e-mail: cernyvul@trees.cz

Unětická 146, Statenice - Černý Vůl



PRODEJNÍ ZAHRADA Červený Kostelec

Po - Pá 9 – 17 hod.
So 8 – 16 hod.

Telefon: 491 520 334

KAVÁRNA březien, duben

Po - Čt 9 - 18 hod.
Pá + So 9 - 20 hod.
Ne 13 - 18 hod.

KAVÁRNA květen

Po - Čt 9 - 19 hod.
Pá + So 9 - 22 hod.
Ne 13 - 19 hod.

e-mail: kostelec@trees.cz

17. listopadu 1270, Červený Kostelec