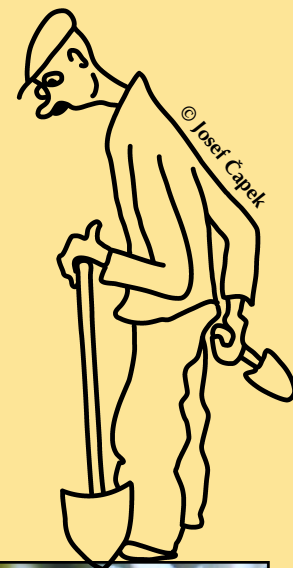


Zahradníkův

JARO 2013
TREES

Č T V R T R O K



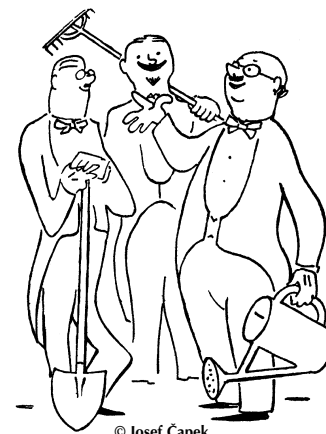
PRODEJNÍ ZAHRADY V ČERNÉM VOLU A ČERVENÉM KOSTELCI
rady a informace pro naše zákazníky



Zahradníkův březien

„Máme-li podle pravdy a prastarých zkušeností vylíčit zahradníkův březien, musíme především pečlivě rozlišit dvě věci: A) co zahradník činiti má a chce, a B) co skutečně činí, nemoha dělat více.“

© Karel Čapek



© Josef Čapek

Rady naší zahradnice Olgy

Konečně! Na jaro jsme se těšili celou zimu, a teď to vypuklo: březien, měsíc probouzení a nového života, voňavé země, prvních rozkvetlých cibulovin i klíčícího plevelu - a my najednou nevíme, do čeho se pustit dřív...

Smíme prořezávat dřeviny? Můžeme už začít hnojit? Mělo by se něco postříkat? Máme přesazovat teď nebo až na podzim? A co dělat s trávničkem? Tak se do toho pustíme popořádku. Věnovat bychom se měli hlavně odstraňování zimního krytu, čištění záhonů, řezu, hnojení a postříkům, přípravě půdy a výsadbám i přesadbám.

Především začneme se zahradnickým jarním úklidem. Postupně, podle počasí, odstraníme z rostlin chvojí a další zimní kryt. Vyhrabeme listí, nerušíme ale prozatím hromádky organického materiálu, ve kterém mohou přezimovat třeba ježci, ještěrky či ropuchy – později nám pomohou při likvidaci škůdců. Můžeme začít čistit trvalky, skalku, případně i jahodník – odstraňujeme nadzemní zaschlé části rostlin. Pokud jsou ale záhony právě rozmrzlé nebo velmi mokré, nevstupujeme na ně! Mrazem

povytažené rostliny přitlačíme a dosypeme k nim kompost. Upravíme půdu pro setí a sázení, hlubší zrytí jsme správně provedli už během podzimu. Sít už se dá například kořenová zelenina nebo třeba špenát. Dle stavu půdy začínáme s vysazováním a přesazováním dřevin. Také trvalky, především v létě a na podzim kvetoucí, už můžeme dělit a přesazovat. Trávník, pokud není nasáklý vodou, prozatím jen důkladně vyhrabeme – odstraníme tzv. staršinu a mech.

Řez

Nejpozději začátkem měsíce dokončíme řez vinné révy - řezat jsme ji mohli už během února, po přejití největších mrazů. Stejně tak pokračujeme v řezu ovocných dřevin, a to hlavně jaderovin - jabloní a hrušní. Průklest provedeme také u drobného ovoce jako angreštu, rybízu, maliníku, ostružiníku a borůvek. V této době ale neřežeme peckoviny (třešně, višně, slivoně, meruňky a broskvoně).

Z okrasných keřů prořezáváme hlavně ty druhy, které kvetou v létě a na podzim. Druhy kvetoucí na jaře řežeme raději až po odkvětu, jinak se o květy připravíme. Je například nejvyšší čas nakrátko seříznout v létě kvetoucí plaménky (Clematis), neřežeme ale druhy raně kvetoucí, ty zkrátíme až po odkvětu. Upravit řezem lze teď i většinu hortenzií, pouze u hortenzie velkolisté (Hydrangea macrophylla) odstraníme jen mrazem poškozené výhony.

Za příznivého počasí, zhruba od poloviny března, začínáme s odkrýváním růží a jejich řezem. Ideální čas k řezu je začátek kvetení zlatice neboli „zlatého deště“ (Forsythia). Hloubku řezu volíme podle toho, které sku-

piny růží pěstujeme. Nejběžnější růže, tzv. čajohybridy neboli velkokvěté růže, řežeme velmi krátce. U růží pouze jednou kvetoucích zasahujeme co nejméně - při hlubším zkrácení bychom se letos květů nedočkali.

Hnojení

Univerzálními či speciálně pro cibuloviny určenými přípravky v březnu přihnojíme rašící i kvetoucí jarní cibuloviny. Po odkrytí a řezu hnojíme také všechny růže, opět buď hnojivy speciálně pro ně vyráběnými nebo hnojivy s větším podílem dusíku.

Chemická a biologická ochrana

Během března můžeme provést postřík broskvoní proti kadeřavosti, houbové chorobě, kterou během vegetace na broskvoních identifikujeme podle zvláště pokroucených a zbytnělých listů. Co se týče trávníku, mohla se v něm vyskytnout plíseň sněžná; zlikvidujeme ji vhodným přípravkem ideálně také v tomto období. Výběr postříků na trhu je široký.

Přenosné a pokojové rostliny, truhlíky

Přezimované balkónové rostliny hluboko seřízneme a přesadíme. Pokud možno je umístíme na světle a v chladnějším prostředí, abychom je otužili. Přesazujeme také přenosné (subtropické) a pokojové rostliny, případně alespoň vyměníme horní vrstvu zeminy v květináči. Nepřesazované přihnojíme. Do venkovních truhlíků už vysadíme první jarní květiny - cibuloviny, primule, macešky, sedmikrásky či pomněnky. Chladné počasí těmto rostlinám nevádí, a my si přece po zimě musíme udělat radost...
Text Olga Kubalová



Rostliny března



Vilín prostřední

Hamamelis x intermedia

Mezi nejčasněji kvetoucí keře řadíme vilíny. I když se tento rod dřevin v evropských zahradách pěstuje přes sto let, do našich zahrad vilíny docestovaly až v devadesátých letech minulého století, a to především z východní Asie, ale také ze Severní Ameriky. V zahradách jsou nejoblíbenější kultivary vilínu prostředního (*Hamamelis intermedia*), který je výsledkem křížení vilínu japonského a vilínu měkkého. Po rodičích získaly odrůdy tohoto druhu atraktivní, časně vykvétající květy v odstínech od žluté po červenou. Keře nabízejí také výrazné podzimní zbarvení. Největším úskalím vilínů je jejich vzrůst. Protože vilín japonský dorůstá výšky pouhých 2 metrů a čínský druh vilín měkký výšky cca 5 metrů, kříženci těchto druhů, kteří mají nejlepší pěstitelské vlastnosti dorůstají výšek v rozmezí 2 – 4 metrů. Keře vilínů vyhledávají vlhčí a přistíněná stanoviště. Daří se jim v podrostu stromů, pokud jim ale stromy neodčerpají většinu vláhy. Vilíny jsou velice otužilé keře a ve vyšších nadmořských výškách s vyšší nadílkou sněhu nakvétají pravidelně v březnu a dubnu. V nižších polohách vykvétají kdykoliv při zimních oblevách. Jejich květy v tuto dobu ale velmi trpí a poškozené mrazy nejsou tak atraktivní. V nižších nadmořských výškách je proto vhodnější je sázet do závětří staveb.



Kalina vonná

Viburnum fragrans

Kalina vonná (*Viburnum fragrans*) je čínským vyslancem v našich zahradách. Do Evropy byla dovezena v roce 1910, dnes ale patří k nejoblíbenějším zahradním keřům. Často vykvétá i v průběhu teplých týdnů uprostřed zimy. Pěstuje se také bíle kvetoucí varieta *Viburnum fragrans var. candidissima*. Nejvýraznější květy ale má kříženec tohoto druhu a kaliny velkokvěté (*Viburnum grandiflorum*), který byl zkrížen ve Walesu ve známých Bodnantských zahradách, po kterých nese jméno kalina bodnantská (*Viburnum bodnantense*) Liší se od rodičů výrazně zbarvenými poupaty a větším květenstvím.

Nejoblíbenější je původní odrůda 'Dawn' (na snímku), která začíná kvést později - obvykle až v druhé polovině zimy. Keř dorůstá do výšky 3 metrů. Kaliny nemají rády řez, starší keře je ale nutné občas prosvětlit, protože zastíněné větve postupně zasychají. Kaliny jsou nenáročné a rostou na většině druhů půd s výjimkou vysychavých.



Dřín jarní

Cornus mas

je vzrůstný keř, někdy malý stromek dorůstající 4-6 metrů. Kvetे velmi časně žlutými květy a poskytuje časnou pastvu včelám. V minulosti byl cennou ovocnou dřevinou. Plody dřínky se zpracovávaly na džemy, kompoty a sirup bohatý na vitamín C. O lokálním významu dřínů a jako ovocné dřeviny vypovídá zmínka o vysokokmenných sadech v obci Šumice. Také dřevo našlo své využití. Bylo často využíváno řezbáři, a to především pro výrobku tkalcovských člunků. V pravěku se z větví vyráběly šípky.

V zahradách se vzácně pěstuje několik odrůd s pestře zbarvenými listy, ale i se žlutými plody. Vzácně se objevují v nabídce velkoplodé odrůdy, využitelné především pro výrobu jamů.

Daří se mu na suchých a kamenitých stanovištích, toleruje i vlhká stanoviště. Nesvědčí mu snad jen mokré louky. Je vhodným druhem pro výsadbu v živých plotech, a to jak volně rostoucích, tak i tvarovaných. Zapěstovaný "s korunkou" dorůstá v malebný stromek, vhodný i do malých zahrad. Je ideálním okrasným keřem k venkovským chalupám.

Text a foto Zdeněk Kiesenbauer

Kvalitní substráty od české firmy

forestina

Úspěch při pěstování rostlin začíná ve výběru kvalitního substrátu. Pokud jste právě vybrali semena rostlin a začínáte s výsevem, doporučujeme vyzkoušet letošní novinku - supresivní výsevní substrát.

Proč právě supresivní substrát a v čem suprese spočívá? Představte si situaci, kdy vybrané užitečné mikroskopické houby, přidané do substrátu, nedovolí rozvoj těch nežádoucích hub, které jsou běžně v půdě přítomny. Tím, že potlačíme patogenní houby, zabráníme padání klíčnicích rostlin a zároveň chráníme rostliny proti půdním škůdcům, např.: proti larvám kovaříků, (drátovců), lalokonosců, chroustů, chroustků, krtonožek a jiných. Protože tyto užitečné houby žijí v okolí rostlin a na jejich kořenech, přenášíme je i s rostlinami při pikýrování a následně při přesazování, takže se dá říci, že rostliny jsou chráněny po celé vegetační období.

Výsledkem jsou zdravé, vitální rostlinky s rozvinutým kořenovým systémem a váš první krok k úspěšné sklizni je zaručen.

Dále Vám můžeme doporučit řadu kvalitních substrátů od jihočeské firmy Forestina, které jsou zaměřeny na kvalitu a spokojenost zákazníků. Protože se jedná o 100% substráty, odpovídají nárokům jak hobby pěstitelů, tak i profesionálů. Základem je vždy směs kvalitní bílé a černé rašeliny a poměr obou těchto hlavních částí a úprava pH se pak řídí podle účelu použití. Pro různé druhy rostlin se přidávají další doplňkové komponenty, např.: čerstvý jíl, poutač vody, křemičitý písek, hnojivo na prvních 6 týdnů a další potřebné minerály. Naším cílem je vaše radost z krásných rostlin a bohaté úrody. Tyto kvalitní substráty můžete zakoupit v našich prodejních zahradách v Černém Volu a Červeném Kostelci.



MYKORHIZA NESMÍ U ROSTLIN CHYBĚT

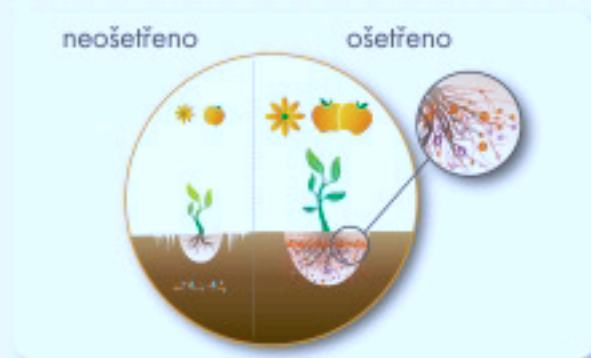
Vzpomínáte na svou babičku, která veškeré možné zbytky z kuchyně a zahrady odnášela na kompost a svého dědečka, který s železnou pravidelností tímto kompostem obohacoval obdělávané záhony? Také máte v živé paměti jejich lásku k půdě a rostlinám, které jim přinášely radost i užitek? Ano, právě tohle by měl být směr našeho přístupu k zahradničení. Lásky a péče podle tradičních přístupů.

Naši předkové nebojovali s přírodou průmyslovými pesticidy, herbicidy a jinými přípravky. Snažili se přirozenou cestou posilovat rostliny tak, aby byly zdravé, silné a odolné. Naši dědové se nesnažili vyháňet plodnost rostlin umělými hnojivy nad únosnou mez, ale zato jimi vypěstovaná úroda byla chutná a zdravá. Pojďme a zkusme pěstovat rostliny v souladu s přírodou.

Abychom obdrželi co nejlepší pěstitelské výsledky, je třeba věnovat velkou pozornost kvalitě půdy. S půdou a přírodním pěstováním úzce souvisí použití MYKORHIZNÍCH PŘÍPRAVKŮ k rostlinám. Jedná se o produkty obsahující prospěšné mykorrhizní houby, které se napojí na kořeny rostlin a začnou se rozrůstat a vytvářet síť vlásečnic. Houba čerpá živiny z půdy a díky napojení na kořen je schopna prospěšné látky předávat rostlině. Mykorrhizní síť má několikanásobně větší schopnost přijmout živiny z půdy, díky čemuž jsou rostliny ve větší míře vyživovány zcela přirozenou (nechemickou) cestou. Mykorrhizní houba v žádném případě rostlině neškodí, ba naopak – čím více ji rostlina má, tím lépe prospívá.

Pokud vám funkce mykorrhizy není jasná, můžete si mykorrhizní houbu představit jako infuzní trubičku, kterou jdou k rostlině prospěšné látky. Oslabený organismus tak hnedle dostane vzpruhu a větší sílu k dalšímu růstu a vývoji. Jako bonus slouží schopnost mykorrhizy ochránit rostlinu proti houbovým

patogenům na kořenech. Tím, že obsadí kořen tato prospěšná houba, nedává již mnoho příležitosti pro škodlivé houby ke kořenům se dostat.



Aplikace přípravků je jednoduchá, ale vyžaduje jedinou podmínku – musí přijít do přímého kontaktu s kořeny rostlin. Český výrobce Symbiom má letité zkušenosti a nabízí přípravky pro široké použití. Máte na výběr z řady produktů pro plodovou zeleninu (Symbivit Rajčata a papriky), pro balkónové rostliny (Symbivit Muškát), pro okrasnou zahradu a ovocné stromy a keře (Symbivit). Na většinu stromů je vhodný Ectovit a zcela jedinečný přípravek na rododendrony, azalky, borůvky a další vřesovcovité rostliny se nazývá Rhadovit. Firma nabízí i další přírodní produkty, které jsou v souladu s přírodou. Více se dozvíte na www.symbiom.cz



Rostliny s MYKORHIZOU budou:

- odolnější proti stresovým faktorům, jako je např. sucho či přesazení
- chráněny proti kořenovým houbovým patogenům a parazitům
- bude sníženo odumírání rostlin po výsadbě či přesazení
- u plodové zeleniny dojde k navýšení prospěšných antioxidantních látek v plodech
- u okrasných rostlin dojde k stabilnímu růstu a bohatšímu kvetení

symbiom
LEARNING FROM NATURE



Zahradníkův duben

„Duben, to je ten pravý a požehnaný měsíc zahradníků. Ať si jdou do háje milenci se svým velebením máje; v máji stromy a květiny jenom kvetou, ale v dubnu vyrážejí“

© Karel Čapek



© Josef Čapek

Rady naší zahradnice Olgy

Sluníčko už se do zahrady opírá s větší silou, ale mráz ještě občas rád vystrkuje růžky. Modrou oblohu střídají chumelenice a my se nestačíme divit, jak rychle se počasí mění. Ale co se dá dělat, na zahradu se vypravit musíme. Duben je totiž na zahradnické práce jedním z nejnáročnějších měsíců. Měli bychom toho stihnout udělat opravdu hodně: řez ovocných i okrasných dřevin, výsadby a přesadby, přihnojování, postřiky proti chorobám a škůdcům, kypření, odplevelování, výsevy... Na nic nesmíme zapomenout! Co teď zanedbáme, těžko budeme později v roce dohánět.

Duben je posledním měsícem výsadby tzv. prostokořenných ovocných keřů a stromů (tedy rostlin bez tzv. zemních balů), platí to i pro růže; vysazujeme je do začátku rašení. Nejvhodnější termín výsadby vinné révy a broskvoně je právě nyní – v této době se většinou nejlépe ujímají. Přesazujeme a dělíme všechny trvalky, zejména druhy kvetoucí v létě a na podzim. Seřízíme všechny jejich uhynulé nadzemní části, které je

chránily před nepřízní počasí. Zastříhnout už můžeme také uschlá stébla okrasných trav, přes zimu jsme je na rostlinách správně ponechali. Ve druhé polovině dubna vysazujeme například mečíky (gladioly), jiriny a další v létě kvetoucí cibulové a hlíznaté rostliny. Přímou na stanoviště vyséváme odolné letničky, třeba černuchu a hrachor. Sázíme i otužilou a předpěstovanou sadbu - letní fialu, hledík, čínský karafiát... Ze zelenin sejeme ty na teplo méně náročné (ředkvičku, ředkev, hrách); sázet můžeme hlavně ranou košťálovou zeleninu a salát. Kypříme půdu v záhonech. V suchém jaru začínáme zavlažovat a nezapomínáme zalévat především nově vysazené dřeviny.

Trávníku v tomto měsíci věnujeme zvýšenou pozornost; kromě vyhrabání a provzdušnění nejpozději koncem dubna travní porost poprvé posečeme, a to zhruba o třetinu výšky porostu. Kromě toho trávník už musíme přihnojit, nejlépe vícesložkovým hnojivem. Na trhu jsou hnojiva speciálně pro trávníky určená.

Řez a hnojení

Pokud se tak už nestalo v březnu, dokončíme prořezávku jabloní, hrušní a drobného ovoce. Nyní provádíme hlavně řez peckovin - u třešní, višní a slivoní začátkem rašení, meruňky a broskvoně řežeme ve fázi tzv. růžového poupěte. Všechny peckoviny můžeme řezat až do odkvětu. Při vyšších teplotách se rychleji hojí řezné rány a nerozvíjí se tzv. klejotok. Celý duben se můžeme věnovat řezu růží. Prořezáváme okrasné keře kvetoucí v létě a také druhy právě odkvétající. U stálezelených pře-

vin už můžeme odstranit jejich namrzlé části bez rizika dalšího poškození.

V době rašení hnojíme komplexními hnojivy celou zahradu: kromě už zmíněného trávníku také ovocné stromy a keře, okrasné dřeviny, trvalky. U ovocných stromů a keřů, stejně jako u zeleniny či například jahodníku, dáváme přednost hnojivům organickým (přírozným) před anorganickými (synteticky vyráběnými) hnojivy.

Chemická a biologická ochrana

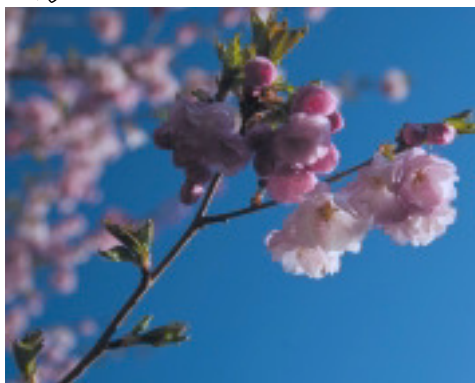
Aplikaci postřiků a nástrah vždy dobře uvážíme! Pokud možno vybereme přípravky s co nejmenším dopadem na životní prostředí - nezapomínáme na to, že naším spojencem se může stát užitečný hmyz a další živočichové. Včas a průběžně ničíme plže a mšice! Zasahovat postřiky můžeme proti přezimujícím škůdcům na ovocných i okrasných rostlinách, strupovitosti, padlí a dalším tzv. houbovým chorobám. Důležitý je soustavný boj s vytrvalými a jednoletými plevely, ať už chemický či mechanický.

Přenosné a pokojové rostliny, truhlíky

V dubnu můžeme ještě stále řezat, hnojit a přesazovat pokojové a přenosné (subtropické) rostliny. Venkovní truhlíky osazujeme nejrozličnějšími letničkami kromě druhů vysloveně teplomilných - postupně je otužujeme, dočasně a přes noc je můžeme přikrýt netkanou textilí. Choulostivé musíme v případě nízkých teplot přechodně uklidit do vnitřních prostor. Ale těšme se, že za měsíc už to nebude nutné...
Text Olga Kubalová



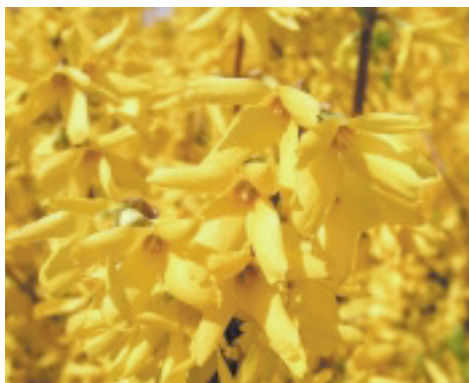
Rostliny dubna



Sakury

Sakura

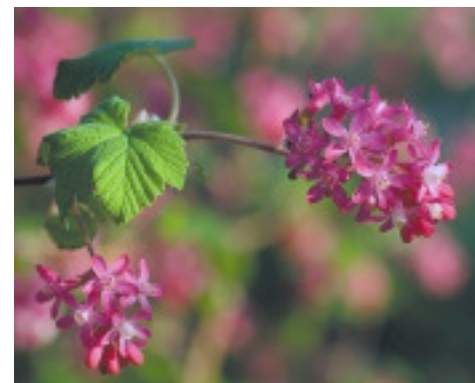
Sakury jsou velmi oblíbené stromy v našich zahradách. Dobou květu navazují na hlavní období kvetení švestek a třešní, jsou tak typickým představitelem „pravého“ jara. Asi nejoblíbenější je starší odrůda japonské třešně *Prunus sargentii* 'Acolade' (na obrázku), která se řadí k středně velkým sakurám s korunou dorůstající průměru asi 3-4 metrů. Pro menší rodinné zahrady jsou vhodnější také moderní odrůdy vzniklé z křížení různých druhů asijských třešní a slivoní. K velmi atraktivním odrůdám řadíme odrůdu slivoně 'Korzar'. Dorůstá výšky asi 7 metrů při 4 metrech šířky. Tvar koruny je vázovitý, rašící listy mají bronzovou barvu, podzimní zbarvení je výrazně oranžové. Květy má střední velikosti, jasně růžové barvy, odolné k deštivému počasí. Menší stromek tvoří také odrůda slivoně 'Haly Jolivette' s korunou o průměru asi 3 metrů. Má působivé bílé květy s růžovým středem. Na stanoviště jsou sakury nenáročné. Preferují slunné a teplé polohy. Nesnáší trvale vlhká až zamokřená stanoviště. Jsou vhodné především pro solitérní výsadbu, působivé jsou pokud vyrůstají z porostu keřů.



Zlatice prostřední

Forsythia intermedia

Zlatice jsou snad nejoblíbenější okrasné keře. Známé je pod nesprávným názvem zlatý déšť, což je lidový český název pro štědronec *Laburnum*. Zlatice pochází z Asie a v Evropě se pěstují téměř 200 let. U zrodu zahradních forem stály zlatice převládající *Forsythia suspensa* a zlatice zelená *Forsythia viridissima*. Křížence těchto druhů byl vyšlechtěn kolem roku 1880 a nese jméno zlatice prostřední *Forsythia intermedia*. Dnes prodejny rostlin nabízejí řadu odrůd odlišného vzrůstu. Mezi nejhodnotnější odrůdy středního vzrůstu řadíme odrůdu 'Karl Sax' dorůstající výšky 2,5 metru. Zlatice jsou ideálním keřem do volně rostoucích živých plotů. Vyniknou také jako solitéry ve větších, travnatých plochách. Na půdní podmínky jsou zcela nenáročné. Bohatě kvetou pokud je vysadíme na plné slunce, ve stínu bývají řídkší a přináší menší násadu květů, přesto se jim ve stínu daří. Starší keře s větším podílem suchých, zastíněných větví, je občas vhodné prosvětlit.



Meruzalka krvavá

Ribes sanguineum

Meruzalka krvavá *Ribes sanguineum* je dlouhodobě opomíjeným okrasným keřem, který ale vykazuje řadu jedinečných vlastností. Jako zástupce severoamerické, horské květeny je velmi otužilou dřevinou. Má výrazně zbarvené květy, které silně kontrastují se svěží zelení rašících listů. V evropských zahradách se pěstuje již téměř 200 let. Proto zde vznikla řada forem s květy v odstínech krvavě červené, přes růžovou až růžově bílou. Až nepřírozně působí odrůda 'Brocklebankii' se žlutou barvou rašících listů a jasně červenou barvou květů. K nejdělejšími odrůdám řadíme anglickou 'King Edward VII', která dorůstá výšky asi 2 metrů. Kvetou později než ostatní odrůdy na konci dubna a začátku května. Ve vhodných podmínkách plodí. Jejich plody jsou tmavě modré se stříbřitým ojíněním. Plody jsou jedlé. Na půdy jsou meruzalky nenáročné. Nemají ani žádné zvláštní pěstitelské nároky. Jsou vhodné do volně rostoucích živých plotů. Dobře snášejí zmlazování keřů a velmi ochotně regenerují. Nejsou vhodné do tvarovaných živých plotů, protože jejich keře jsou řídké stavěné a průhledné. Uplatní se spíše ve volně rostoucích plotech, nebo v menších skupinách.

Text a foto Zdeněk Kiesenbauer



Z naší vazárny

Černý Vůl Červený Kostelec



Naší filosofií je vlastní výroba sezónních aranží a dekorací. Takto jsme schopni zajistit vysokou kvalitu a také samozřejmě ovlivnit styl a design našich výrobků.

Náš mistr florista - paní Marcela Doležalová - se profesionálně zabývá vazbou již řadu let a stále se zdokonaluje, sleduje nové postupy a trendy a cenné zkušenosti předává dalším kolegyním, které pro vás dekorace a vazby připravují.

Na zakázku pro vás rádi zhotovíme výzdobu vašich domovů, kanceláří, hotelů, restaurací či kaváren.

Vkusné dekorace zvýší image vašich prostor či mimořádných akcí a přispějí k tomu, aby se u vás lidé cítili dobře.

Velká jarní výstava od 11. března do 6. dubna

V prostoru našich zahrad vám předvedeme čtyři jarní témata:

- jarní cibuloviny
- jarní truhlíky
- jarní dekorace
- velikonoční aranže

Přijďte si pro jarní náladu a inspiraci, těšíme se na vás.





Zpět ke kořenům

Červený Kostelec

Historie zahradnictví v Červeném Kostelci sahá již do 20. let minulého století. Se záměrem vybudovat rodinné zahradnictví tehdy pozemky koupil pan Bohumil Procházka, praděd současného majitele. Díky jeho zkušenostem z působení v zahradách na různých místech tehdejší ČSR a díky přispění dalších pěti členů jeho rodiny zahradnictví velmi dobře fungovalo.



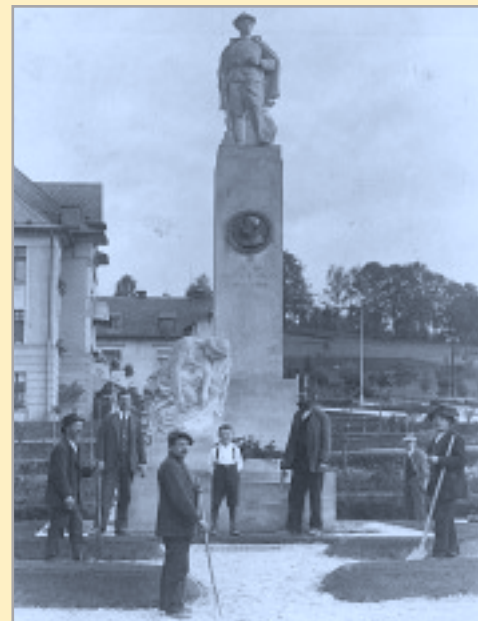
Zakladatel B. Procházka na hřbitově při přijímání objednávek na osázení hrobů

Nabízelo širokou škálu zahradnických výpěstků a služeb, pohřební vazbu, spolupracovalo při úpravě zeleně ve městě a při úpravě hrobů na místním hřbitově.

Zásadní obrat tohoto úspěšného příběhu nastal po druhé světové válce, kdy bylo rodinné zahradnictví pana Procházky, stejně jako tolik dalších soukromých podniků, znárodněno a po několikaletém fungování pod komunálními službami zaniklo. Po sametové revoluci byl majetek potomkům původních majitelů vrácen, ale bez náhrad a ve značně zdevastovaném stavu. Rodinní příslušníci začali pomalu a vlastními silami křísit zašlou krásu a slávu. Současný majitel, pan Petr Pacák, vystudoval obor zahradnictví, praxi získal v Dendrologické zahradě v Průhonících a v roce 1997 založil společnost Trees s.r.o., která se zaměřuje na realizace a rekonstrukce zahrad a veřejné zeleně. Ze zajímavých realizací je nutno uvést např. Svatováclavské vinice na Pražském hradě či vodopád v Kinského zahradě v Praze. Od roku 1997 provozuje společnost Trees s.r.o. i prosperující prodejní zahradu v obci Černý Vůl na Praze západ. Obnovení zahradnictví v Červeném Kostelci se pro místního rodáka, Petra Pacáka ml., stalo srdeční záležitostí. Moderní stavba je navržena jako nízkoenergetická dřevostavba, využívá veškerý materiál, např. písčokovcové kameny, staré cihly, betonové kvádry apod., z původních zařízení a kopíruje i původní umístění. Prodejní zahrada v Červeném Kostelci byla za účasti starosty pana Petra Mědíčka pro veřejnost slavnostně otevřena dne 27.8. 2011. Dnes nabízí kromě širokého zahradnického sortimentu a vazačských služeb i občerstvení, vyžití pro děti a stala se příjemným prostorem pro rozmanité kulturní akce.



Stav z roku 1932 dnešní nádvoří před vstupem,



B. Procházka při úpravě záhonů ve městě



Současný stav po rekonstrukci



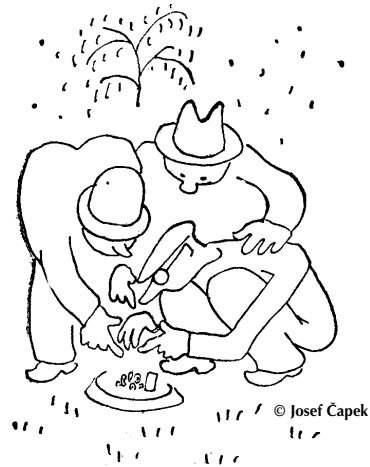
Stav z roku 2008 s Petrem Pacákem starším



Zahradníkův květen

„Hle, pro samé starosti s kypřením a rytím, výsadbou a řezem jsme se dosud nedostali k největší radosti a intimní pyše zabradníkově, k jeho skalce čili alpinu.“

© Karel Čapek



© Josef Čapek

Rady naší zahradnice Olgy

Jako mávnutím kouzelného proutku se zahrada proměnila. Kypí před očima, rozjeté jaro je už k nezastavení, ale pozor - nedejme se omámit teplotami téměř letními! Skomírající, leč stále ještě drzá zima číhá na neopatrné; stačí jeden dotek mrazivé noci a naše snaha o vypěstování „Nejobrovitějšího muškátu“ nebo „Nejmacatější dýně“ může začít od nuly. A do čeho se dáme tentokrát? Do zakládání a sekání trávníku, postřiků, ničení škůdců, hnojení, odplevelování, kypření, zálivky; teprve po „zmrzlých“ sázíme choulostivé rostliny.

V květnu můžeme stále vysazovat všechny tzv. kontejnerované (v nádobách předpěstované) rostliny. Jiřiny a mečiky (gladioly) zasadíme nejpozději do poloviny měsíce, dosny (canna) ještě o něco později. Vysazujeme už všechny předpěstované letničky a zeleninu; nejchoulostivější druhy, například datury, petúnie, fuchsie, muškáty (pelargonie), ze zelenin hlavně okurky, dýně a třeba rajčata, sázíme ale raději až ve druhé polovině měsíce, po tradičních „zmrzlých“. Při mrazících použijeme k zakrývání ochrannou textilii. Věnujeme se také

zálivce, obzvláště v suchém jaru, a to především u nově vysazených rostlin. Odkvetlým cibulovinám odlamujeme stonky a listy na rostlinách ponecháme tak dlouho, dokud nezačnou žloutnout. Pokud máme cibuloviny vysazené v trávníku, při seči se jim vyhýbáme až do tzv. přirozeného zatažení (zaschnutí listů). V tomto měsíci úspěšně zakládáme výsevem nový trávník, doséváme poškozená místa a travní porost zavlažujeme. Pravidelně také sečeme a důležité živiny doplňujeme hnojením. Při výskytu plevelů plošně nebo bodově aplikujeme selektivní herbicidy.

Řez a hnojení

Po odkvětu ukončíme prořez broskvoní a dalších peckovin. Provádíme opravný řez u růží, a to pokud některá očka nevyrašila nebo v případě spálení nových výhonů mrazíkem. V květnu řežeme listnaté živé plody a všechny odkvetlé dřeviny, například vřesovce, čilimníky a šeříky. U pěnišníků (Rhododendron) a azalek po odkvětu vylamujeme semeníky. Můžeme případně zaštipovat nové výhony u některých jehličnanů. Průběžně přihnojujeme komplexními hnojivy.

Chemická a biologická ochrana

Způsob ochrany vždy zodpovědně uvážíme, ne vždy je soustavné chemické ošetřování nezbytné! Nově založené výsadby se hned zpočátku snažíme udržet i s pomocí chemie v bezplevelném stavu, abychom už v dalších letech nemuseli příliš zasahovat. Pokud jsme nesázeli proti chorobám rezistentní čili odolné novější odrůdy, postříkujeme angrešty proti angreštovému padlí. Jabloně můžeme ošetřit napří-

klad proti strupovitosti, hrušně chráníme postřikem proti rzi hrušňové a zasahujeme proti dalším možným houbovým chorobám. Ze živočišných škůdců se bráníme postřikem pilatce a pilatěnce na růžích, dále píďalkám, housenkám a dalším. Nebezpečně rychle se dokáže rozmnožit v tuto dobu i mšice či svluška. Průběžně stále ničíme plže, ať už pouhým mechanickým sběrem či kladením různých návnad a nástrah. Silně toxické preparáty z nabídky ale volme jen v krajní nouzi! Jsou bohužel velmi jedovaté nejen pro nevítané škůdce, ale i pro další na zahradě žijící živočichy, kteří nám na zahradě mohou pomáhat s udržením přírodní rovnováhy. Při požití jsou ohrožena i domácí zvířata.

Přenosné a pokojové rostliny, truhlíky

Koncem měsíce už můžeme sáhnout k tzv. letnění pokojových rostlin a také přezimované subtropické rostliny umístíme trvale ven. Dáváme ale pozor na popálení jejich listů plným sluncem. Zpočátku rostliny otužujeme a raději přistíníme. Hlídáme výskyt svlušky, třásněnky, housenek a mšic, postřik provádíme včas a mimo byt. Truhlíky s cibulovinami a dalšími odkvetlými jarními květinami konečně nahradíme letničkami, které nám při dobré péči vydrží až do prvních podzimních mrazíků. Teď si určitě vybereme z nejpěstřejší nabídky: ať už hledáme rostliny bohatě kvetoucí nebo okrasné pouze listem, vhodné do stínu, polostínu či na plné slunce, s růstem převýslým nebo vzpřímeným... Tak výběru zdar a hodně pěstitelských úspěchů!

Text Olga Kubalová



Rostliny května



Jabloň

Malus

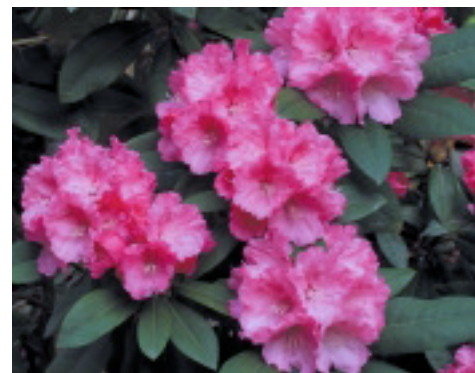
Kvetoucí jabloň patří bezesporu k nejkrásnějším stromům našich zahrad. V současnosti se mnoho zahrádkářů vyhýbá pěstování ovocných odrůd, které vyžadují větší péči, než-li jabloň okrasné. Zahradníci proto rozšířili svoji nabídku o okrasné jabloň, které jsou na řez nenáročné, ale především jejich plody jsou jen malé a především v zimních měsících poslouží jako pastva drobnému ptactvu. V současném sortimentu okrasných jabloň najdeme mimo běžné tvary korun také odrůdy úzkokorunné i převislé. Velmi proměnlivé jsou také ve velikosti a barvě květů, ale také plodů. K nejkvalitnějším odrůdám řadíme jabloň květnatou *Malus floribunda* (na snímku), jejíž plody jsou drobné, žlutozelené barvy. Sloupovitě rostoucí a plnokvětou odrůdu 'Van Eseltine'. Mimořádně atraktivní je také bohatě plodící a bíle kvetoucí odrůda 'Evereste', jejíž plody drží na stromě často až do ledna. V zahradách je sázíme na světlé a vzdušné místo. Na půdu nemají žádné mimořádné nároky. Starším stromům občas mírně prosvětíme korunky vyřezáním větví, které zahušťují vnitřní část koruny.



Zákula japonská

Kerria japonica

Zákula japonská *Kerria japonica* dorůstá výšky od 150 do 180 centimetrů a přibližně stejné šířky. Letorosty jsou sytě zelené, a proto vyniknou i zimních partiích výraznou barvou odlistěných keřů. Kvete obvykle od konce června až do začátku léta. Barva květů je sytě žlutá, na přímo osluněném stanovišti barva květů časem bledne. V polostínu vydrží květy velmi dlouho. V zahradách se občas pěstují plnokvěté odrůdy 'Pleniflora', a kompaktnější forma 'Golden Guinea'. Listy s bílým krajem má odrůda 'Picta'. Ta ale obvykle roste velmi slabě a vyžaduje větší péči než odrůdy se zelenými listy. Protože keř mírně odnožuje, je ideální pro pokryvné výsadby, hodí se také do volně rostoucích živých plotů, lze jej využít i pro solitérní výsadby. Keř je velmi otužilý a netrpí na žádné choroby a škůdce. U starších keřů je vhodné postupné odstraňování suchých větví, které mají sklony k zasychání. Pravidelná probrírka tak podpoří tvorbu nových a silných výhonů.



Pěnišník

Rhododendron yakushimanum

Pěnišníky, také známé jako Rododendrony, jsou vřesovištní keře velmi proměnlivého vzrůstu. Některé druhy dorůstají výšky sotva několika centimetrů, jiné dorůstají výšek přes deset metrů. Z ohromného sortimentu vyšlechtěných odrůd se v našich zahradách v posledních letech staly velmi oblíbenými odrůdy rododendronu yakushimského *Rhododendron yakushimanum*. Ve své domovině dorůstá tento druh výšky a šířky do 2,5 metru. Jeho charakteristickým znakem jsou bělavě vlnaté větévky a mladé listy. Poupata má sytě růžové, po otevření je barva světlejší, staré květy bývají čistě bílé. Tuto vlastnost si drží řada odrůd vyšlechtěných z tohoto druhu. V Evropě se pěstuje již od roku 1934. Pro své mimořádné vlastnosti a nižší a kompaktní vzrůst jsou v současnosti nejoblíbenější skupinou rododendronů. Mimořádnou pozornost jejich šlechtění věnuje německá firma Hachmann, jejichž odrůdy se nejčastěji prodávají v posledních letech v zahradních centrech. Na snímku je odrůda 'Belona'.

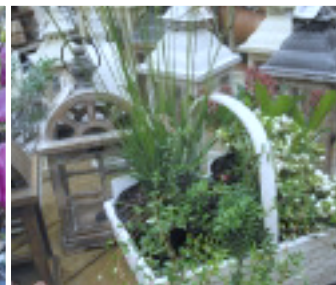
Text a foto Zdeněk Kiesenbauer



Stálý sortiment prodejních zahrad

"V obou našich prodejních zahradách vám díky našim dlouholetým zkušenostem nabízíme jen kvalitní a osvědčené zboží, ať už se jedná o stromy a keře, nebo o květiny. Které jsou z 95% dodavateli českými. Snažíme se maximálně podporovat i dodavatele v regionu, nehledě na to, že mnohé rostliny jsou z naší vlastní produkce."

- stromy ■ soliterní stromy a keře ■ jehličnaté rostliny ■ listnaté rostliny ■ stálezelené rostliny ■ vřesovištní rostliny
- přípravky na ochranu rostlin ■ mykorhizní houby ■ bio přípravky ■ květináče a truhlíky ■ keramika ■ kameny ■



Jarní sortiment prodejních zahrad

"V zahradě se stále něco nového děje, a tak i náš sortiment a služby se v závislosti na změně ročního období mění. Zde uvádíme některé z našich nových nabídek."

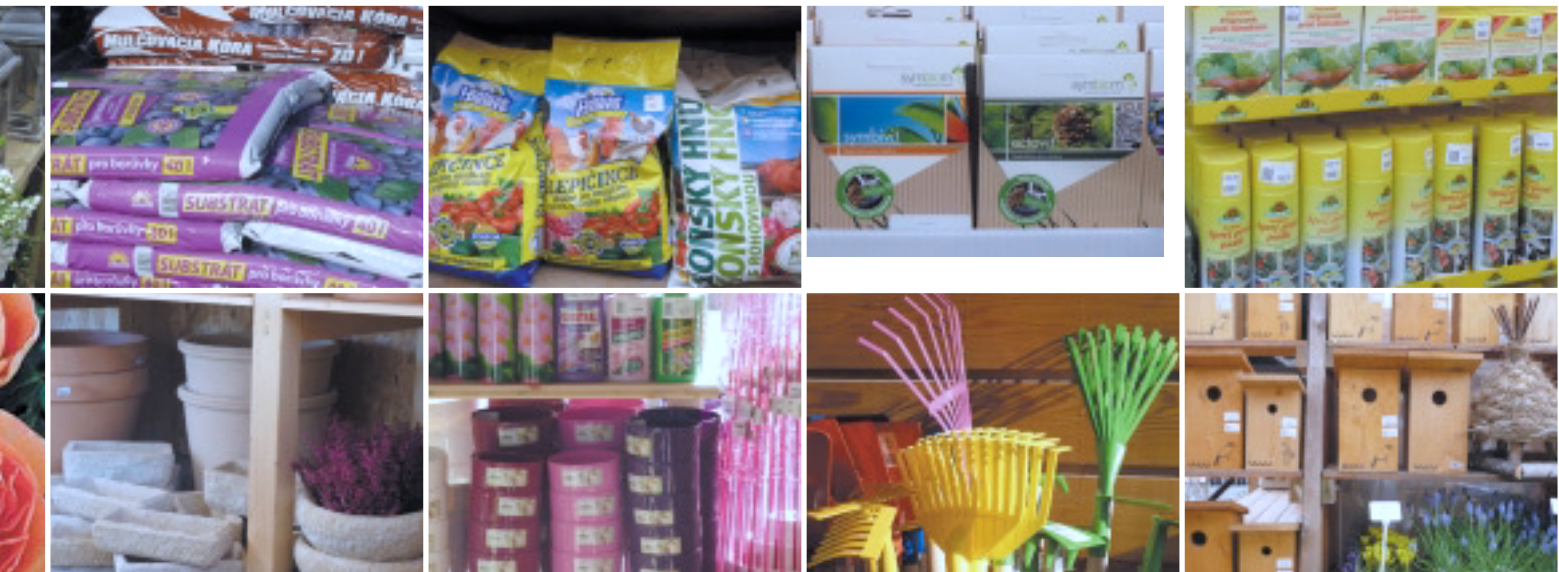
- semínka ■ cibuloviny ■ ovocné stromy ■ sadba zeleniny ■ velký výběr letniček ■ balkónové květiny ■ k



rad

iná o rostliny, substráty či ostatní zahradnický sortiment. Klademe důraz na dobré a dlouhodobé vztahy s našimi dodavateli, u poněkud konzervativnější a výrazně jim prospívá domácí klima."

stliny ■ pnoucí rostliny ■ růže ■ vodní rostliny ■ bambusy ■ bylinky ■ trvalky ■ substráty ■ hnojiva ■
pítko ■ semínka ■ zahradnické potřeby ■ nářadí ■ svíčky ■ medy ■ proutěné a dárkové zboží ■



rad

olik tipů na rostliny, které jsou charakteristické pro jarní sezónu, a proto byste na ně neměli zapomenout."

vetoucí skalničky ■ osázené jarní truhlíky ■ jarní a velikonoční dekorace ■





Výstava skalniček a dětská dílna

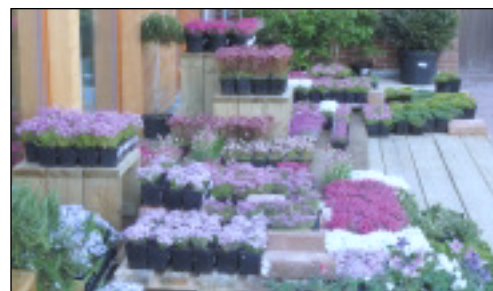
Černý Vůl Červený Kostelec

Sobota 4. května od 9 hodin

Tradiční výstavu skalniček a jarní dětskou výtvarnou dílnu pro vás letos připravujeme v obou našich zahradách ve stejný den. Čeká vás bohatý program, výborná káva od Mamacoffee i drobné občerstvení.

TRADIČNÍ JARNÍ VÝSTAVA SKALNIČEK

Již čtvrtým rokem pro vás ve spolupráci s panem Milanem Antropiusem, vynikajícím českým skalničkářem, pořádáme jarní výstavu skalniček. Letos se budete moci nejen kochat, ale i se něco dozvědět o běžných a dlouho pěstovaných druzích a představíme vám nové, perspektivní a raritní skalničky. Vše je samozřejmě možné včetně dobré rady zakoupit a pěstovat na alpinu, skalce či v truhlíku na vašem balkónu.



DĚTSKÁ ZAHRADNICKÁ VÝTVARNÁ DÍLNA

„Pěstujeme“ a vychováváme i malé zahradníčky, tak je nezapomeňte doma. Připravujeme pro ně zahradnické hry, s naší pomocí děti zasejí, zasadí, pohnojí, zalejou a snad i sklídí. Vše ostatní je zatím zahaleno tajemstvím, nechte se překvapit.



Unikátní novinka v boji proti plevelům

ROUNDUP GEL

Rafinovanost plevele dokáže mnohdy překvapit každého zahrádkáře. Umění objevit se na těch nejméně očekávaných místech či mezi pracně pěstovanými květinovými záhony prověří trpělivost i záda nejednoho stoika. Ani ruční vytrhávání či vykopávání plevelu nemusí problém vyřešit. Často se nepodaří dostat pryč celý kořenový systém, případně se během vytrhávání uvolní další semena plevelu a problém se ještě zhorší.

Pro každého, koho trápí jakýkoli druh plevelu, je však na trhu k dostání převratná novinka. Jedná se o přípravek Roundup Gel, který hubí plevel včetně kořenů s minimálním rizikem poškození okolních rostlin. Je tedy určen i na místa, kde je obtížné na plevel použít rozprašovač, protože hrozí zasažení okolních rostlin.

Jedinečnost této pomůcky nejen pro zahrádkáře spočívá v jednoduchosti obsluhy a přesnosti aplikace. Díky revolučnímu způsobu „ala deodorant“ a gelové formulaci 100% přípravku zůstává na listech, proto dosáhnete s mnohem menším množstvím přípravku v boji s plevelem stejného výsledku. Pryč jsou časy, kdy jste se na kolenou trápili a snažili se vytrhat plevel i s kořeny. Nyní jednoduše stisknete dávkovač gelu a nanesejte jej na plevel. Ten díky svému složení ulpívá na listech a nestéká do půdy či na jiné rostliny. S opatrností je možné přípravek použít dokonce i na některé plevely v trávniku. Dávkování zvládnete jedním prstem a celou obsluhu jen jednou rukou.

Příklady použití:

- Skalky
- Popínavý svlačec
- Květinové a zeleninové záhony
- Květinové truhlíky a kontejnery



Náš český dodavatel sazenic jahod

Díky této české firmě, která vznikla v roce 1998 ve Vraňanech u Mělníka, jsme schopni Vám nabídnout široký sortiment odrůd certifikovaných sazenic a poradit s následným pěstováním. Nejchutnější jahody jsou z vlastní zahrady a to proto, že jsou čerstvé.



Ze široké nabídky Vám doporučujeme tyto osvědčené odrůdy.



RUMBA (*ranná*)

Plody jsou velké, plně červené a lesklé, pravidelně kuželovité velice atraktivního vzhledu. Dozrávají velice raně a jsou sladké. Výhodou je vysoká odolnost na všechny známé nemoci.



KARMEN (*poloranná*)

Česká odrůda s atraktivními velkými, ledvinovitými plody, tmavě červené, lesklé barvy. Dužnina je tmavě červená, šťavnatá s dutinkou. Chuť je velmi sladká a aromatická. Odrůda má velkou plodnost. Je jednou z nejchutnějších a nejpěstovanějších odrůd. Plody o váze až 200 g.



SENGA SENGANA (*poloranná*)

Stará oblíbená odrůda, plody kořeněné chuti, střední velikosti, tm. červené lesklé barvy. Dužnina středně pevná, šťavnatá. Chuť sladce navinulá silně kořeněná, jahodová. Plodnost je velká, jedna rostlina vytváří až 150 plodů.



KORONA (*pozdní*)

Středě velký plod, lesklý, červený. Dužnina červená, pevná a velmi šťavnatá. Chuť navinulá, aromatická. Odrůda má velkou plodnost a je odolná vůči chorobám.



SELVA (*stáleplodící*)

Plody velké, pevné jemně aromatické, světle červené. Nenáročná na ošetřování během pěstování a ze všech stáleplodících nejvitálnější. Odrůda má obrovský výnos plodů. Plodí od června do října.



MARA DE BOIS (*převíslá*)

Stáleplodící, převíslá odrůda francouzského původu. Plody jsou střední, kulovité, středně červené, chuť je středně sladká. Nejlepší převíslá odrůda.

Prodej pstruhů

Černý Vůl

Každý pátek a sobotu od března do prosince vám nabízíme prodej čerstvých pstruhů z našich sádek. Pro mnoho našich zákazníků se pstruh stal příjemným zpestřením jídelničky nejen při letním grilování. Pořídíte u nás i stále oblíbenějšího českého kapra.

Ocenění v rámci D TESTU. Dle výsledků nezávislého hodnocení D Testu jsme dopadli velmi dobře. Přesvědčte se sami.

Státní veterinární správa

Celý náš rybářský provoz je průběžně kontrolován českou veterinární správou a splňuje všechny platné hygienické normy České republiky.

NA GRIL

Pstruh s vůní šalvěje

Suroviny:

2 středně velcí pstruzi
1/4 citronu
hrubá sůl
0,5 dcl olivového oleje
šalvěj čerstvá
barevný pepř



Příprava - ve hmoždíři třeme hrubou sůl, šalvěj a citronovou šťávu. Šalvěj důkladně rozmačkáme, přiléváme olivový olej. Vzniklou marinádu přecedíme přes sítko, abychom odstranili kousky šalvěje. Pstruha potřeme marinádou na povrchu i uvnitř a grilujeme. Na závěr lehce posypeme čerstvě namletým barevným pepřem. Podáváme na lůžku z grilované zeleniny vlobalu (cuketa, lilek, červená cibule) a světlou bagetkou Penam.

Rybářství Prodejní zahrada Černý Vůl pstruh

Celkové hodnocení: velmi dobře (97 %)

Lépe hodnoceno: 3 produkty



* cena (Kč/kg) pozn. ¹⁾	165 Kč
těžké kovy	velmi dobře (98 %)
nepovolené léčivé přípravky	velmi dobře (100 %)
manipulace a skladování	velmi dobře (83 %)
deklarace	velmi dobře (100%)
* zpracování	čerstvý
* pstruhařství / dodavatel	Rybářství Prodejní zahrada, Černý Vůl
* oblast odlovu	Česká republika
* původ	Česká republika

NA PÁNEV

Pstruh na másle s citrónem a bylinkami

Suroviny:

500 g pstruha
(dva filety po 250g)
1 citrón
bylinky (použijte jakékoliv
podle své chuti)
olivový olej
máslo, sůl



Příprava

filety ze pstruha si opláchneme a osušíme. Pokapeme olivovým olejem a vetřeme bylinky, zakapeme citrónem a necháme 20 minutek uležet. Rozpálíme si teflonovou pánev s olivovým olejem a přidáme máslo. Pstruha opekáme nejprve kůží dolů 3-5 minutek, aby byla kůže hezky nazlátlá. Filety posolíme a poté obrátíme dopéct. Přidáme máslo, zakapeme citrónem a necháme rybku dodělat. Podáváme s brambory.

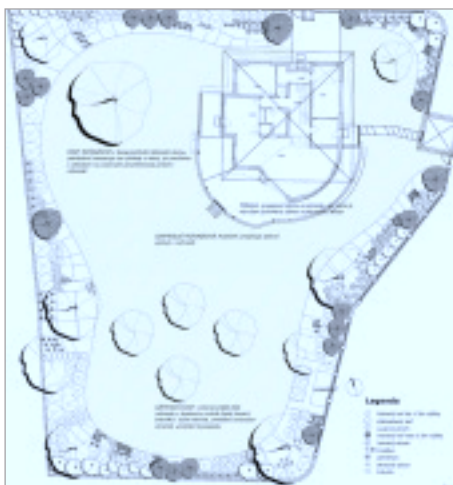


Realizace zahrad

Černý Vůl Červený Kostelec

„Zabrádky je možno zakládati několikerým způsobem, nejlepší je ten, že se na to vezme zabradník.“

© Karel Čapek 1929



Realizujeme

Naši zkušení zahradníci s pomocí těžké i lehké techniky zajišťují:

- kompletní realizace
- terénní úpravy
- trávničky seté i pokládané
- střešní zahrady
- výsadby vzrostlých stromů
- závlahy a jezírka

Projektujeme

Kdy oslovit zahradního architekta?

- když potřebujete vyřešit zahradní prostor se, kterým si nevíte rady
- když chcete mít zahradu, která bude celoročně proměnlivá a funkční
- když se chystáte svěřit realizaci zahrady profesionálním zahradníkům

Co nabízíme?

- kompletní zpracování projektu
- položkový výkaz výměr a materiálů
- pevnou cenu projektu dohodnutou při úvodní schůzce s architektem

Udržujeme

Naši zkušení zahradníci pro vás v průběhu celého roku zajišťují:

- kompletní údržbu
- vertikutaci a hnojení trávničku
- stříhání živých plotů
- kácení včetně rizikového
- prořez ovocných stromů



© Josef Čapek



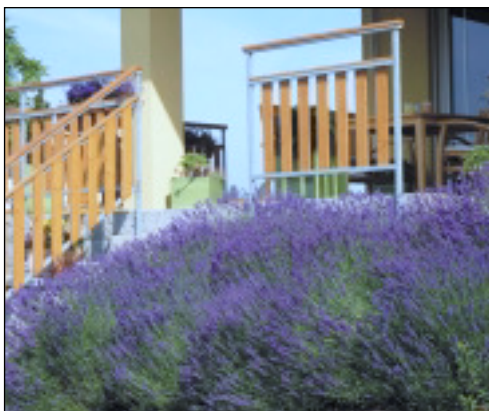
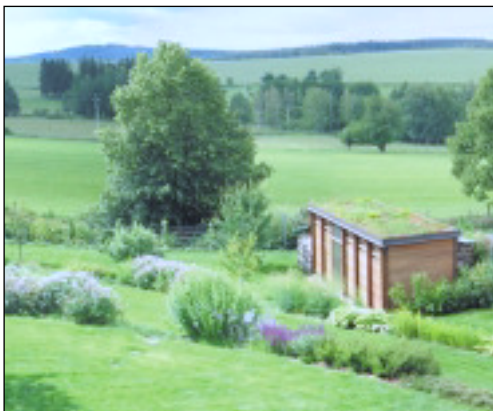
Kontaktní osoba: Petr Pacák 736 480 480 pacak@trees.cz

Již 15 let pro vás realizujeme a udržujeme převážně soukromé zahrady a dbáme na dobré vztahy s našimi zákazníky.



Ukázky naší práce

Zde několik fotografií námi zrealizovaných zahrad.





Smuteční vazba z naší vazárny

Červený Kostelec

V našem zahradnictví bylo ve vazárně vždy rušno. Smuteční vazba bývala hlavní doménou i proto, že pan Bohumil Procházka /praděda současného majitele/ byl zodpovědný za celkový vzhled místního hřbitova a staral se o úpravu hrobů. Na hřbitově prý trávil většinu svého života. Vázalo se především z živých květů, které se pěstovaly částečně i ve sklenících a na záhonech zdejšího zahradnictví. Dbalo se, jako tenkrát ve všem, na kvalitu výrobků a dobré vztahy se zákazníky.

Z těchto nostalgických důvodů jsme po mnoha letech navázali na rodinnou tradici a vážeme opět kytice do ruky, na rakev, vypichované, závěsné i různé velikosti věnců. Vážeme tradičním způsobem, ale na vaše přání zhotovíme i netradiční vazby.

I nadále bude naším hlavním měřítkem kvalita a vaše spokojenost. Vážeme z čerstvé zeleně a květů, a za dobré ceny.

Objednávky přijímáme **v naší prodejní zahradě v Červeném Kostelci osobně nebo telefonicky na čísle 491 520 334.**

Za stejné ceny si naši vazbu můžete objednat i u **pohřební služby pana Picha**, se kterým jsme opět po x letech začali spolupracovat. Vazbu vám dovezeme v dohodnutý čas na určené místo nebo ji vyzvedne pan Pich sám, vše dle dohody.



Toto jsou ilustrační fotografie některých vazeb. Výběr a množství květů je jen na vás.



Kontaktní osoba pro
smuteční vazbu:

Marcela Doležalová

tel.: 607 602 529



Svatební květinový servis

Červený Kostelec



*Celý rok vám nabízíme velký výběr čerstvých řezaných květin.
Plánujete svatbu, velkou rodinnou oslavu, nebo společenskou akci?
Využijte letité zkušenosti našich floristek a svěřte vše do jejich rukou.*

- zhotovíme vám kompletní květinový servis dle vašeho přání
 - originální i tradiční svatební kytice
 - připravíme květy do vlasů
 - kytičku do klopky ženicha i svědků
 - kytice pro maminky a svědkyně i tchýně
 - družičkám věnečky, kytičky, košíčky...
 - polštářky na prstýnky
 - opentlíme auta, kočáry i jízdní kola
 - nazdobíme svatební tabule i piknikové deky
- Přijďte si vybrat květiny pro váš výjimečný den.



Svatební květinový den

So 18. 5. od 10 do 16 hodin

- ukázky svatebních kytic
- ukázky výzdob aut a stolů
- ochutnávka svatebních dortů a zákusků
- módní přehlídka nejen svatebních šatů v 10 a 14 hodin

*Těší se na vás profesionální floristky
Markéta Umlaufová,
Marcela Doležalová a tým prodejní zahrady.*

**V případě objednávky svatební výzdoby
v den výstavy získáte kupón
s 10% slevou
platný do konce roku 2013.**



Kontaktní osoba pro
svatební květinový servis:
Markéta Umlaufová
tel.: 608 484 009



Zahradní kavárna *Treescoffee*

Červený Kostelec

Myšlenka vybudovat v prodejní zahradě i zahradní kavárnu se rodila postupně s projektem francouzské zahrádky. Nově vznikající prostor se zdál příhodným pro posezení a odpočinek u dobrého vína či kávy. Navíc jsme si uvědomili, že většina produktů, které se do kavárny hodí, tedy káva, víno, pivo, mošty atd., je přírodního charakteru; jako správní zelináři, ovocnáři a zahradníci pracujeme se 100% přírodními produkty a dbáme na kvalitní přípravu nápojů. Snažíme se nabídnout to, co už mnozí zapoměli, tedy čerstvé suroviny, a ne jejich laciné náhražky. Maximálně využíváme sezónní zeleninu, ovoce a bylinky přímo z naší zahrádky. Příprava nápojů a pochutin z čerstvých surovin může trvat o něco déle, ale jsme přesvědčeni, že nám dodají daleko více energie na podstatně delší dobu. Věříme, že s konzumací dobrého jídla a pití neladí rychlost, ale pohoda, klid a čas na uvolnění a načerpání nových sil.

Káva

Kávu připravujeme z čerstvě upražených a umletých jednodruhových zrn z Guatemaly, Ugandy, Peru, Costa Ricy a dalších koutů světa. Jedná se o čerstvě upraženou kávu od první české Fairtrade® pražírny **mamacoffee**

Dále Vám nabízíme

Kvalitní čaje, vína česká a moravská, pivo Bernard, bio mošty z farmy, čokoládu Amedei, medovinu a sezónní míchané nápoje z čerstvých surovin, moučníky a jablečný závin Gaisler s pravou čerstvou šlehačkou, zmrzlinu od pana Víta, slané ořechy, suchary a zeleninové chipsy a mnohem více, dle sezóny.

Novinky pro rok 2013

Od jara posílil naši kavárnu pan Marcel Janko z Č. Kostelce, který za sebou má zahraniční zkušenosti z Německa a Itálie a je odborníkem na slovo vzatým. Nově nabízíme i něco malého čerstvého k snědku, dle aktuální denní nabídky.



LETNÍ OTEVÍRACÍ DOBA od května do září

po – čt 9 – 19 hodin pá – so 9 – 22 hodin

Večery v zahradní kavárně jsou velmi příjemné
k relaxaci u dobrého jídla a pití.

🎵 Hudební podvečery v zahradní kavárně

Červený Kostelec

Každou poslední sobotu v měsíci od dubna do září pro Vás pořádáme zajímavé koncerty jazzové a big beatové hudby, a to vždy od 19 hodin v prostoru naší zahrady.

Každý druhý pátek v měsíci od května do září Vám zpřijemníme posezení u kávy, či vína, živou hudbou různého žánru, ale vždy ve 100% kvalitě. Hrát se bude od cca 19 hodin do 22 hodin a jednotné vstupné 50 Kč na osobu vám bude připočteno obsluhou kavárny na váš účet.

Novinkou pro letošní rok je dohoda s městským kulturním střediskem v Červeném Kostelci o pronájmu malého sálu divadla J. K. Tyla, kam se v případě nepřízně počasí bude koncert automaticky přesouvat. Nejpозději se o přesunu dozvíte v naší zahradě před začátkem koncertu a pohodlně se přesunete do prostoru divadla, což je cca 5min chůze. Občerstvení, na které jste zvyklí bude zajištěno v podobném rozsahu.

Rezervace a prodej lístků přes portál kupvstupenku.cz

Prodej a vyzvednutí rezervovaných lístků v naší zahradě, nebo v informačních centrech Červený Kostelec, Náchod, Trutnov, Česká Skalice, Broumov, Nové Město nad Metují, Police nad Metují, Teplice nad Metují a v Hronově agentura Martincová.



Framus Five Michala Prokopa

27. 4. 2013 od 19 hodin

Trio leadera kapely Framus Five Michala Prokopa, nadžánrového kytaristy Luboše Andršta a neméně všestranného houslisty Jana Hrubého, vzniklo v roce 1987. K jeho zvuku a stylu přispěli všichni členové stejným dílem. Písničkový základ je rozšířen Andrštovými zkušenostmi s blues a jazzem i osobitou hrou a klasickým hudebním vzděláním Jana Hrubého na elektrifikované housle.



Swingsextet Náchod

25. 5. 2013 od 19 hodin

Tato jazzová formace vznikla náhodně v roce 1993. Solisté Náchodského big bandu sestavili pro příležitost oslavy kulatého jubilea zvukaře, který s orchestrem dlouhá léta spolupracuje, menší kapelu s dixielandovým repertoárem. V naší zahradní kavárně v Červeném Kostelci doprovodí kapelu americký jazzový zpěvák a muzikolog L. A. Davison.

T R E E S

PRODEJNÍ ZAHRADA

Černý Vůl

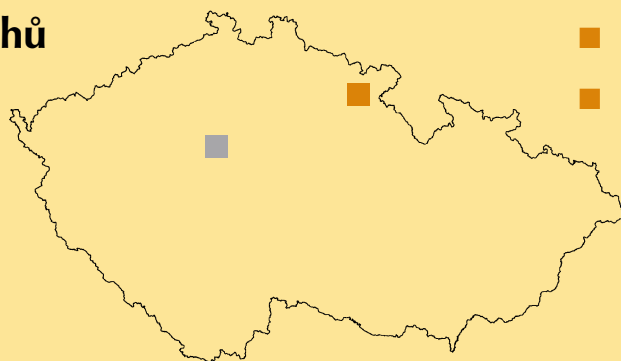
Po - Pá 9 – 18 hod.
So 8 – 17 hod.

Telefon: 220 970 790

e-mail: trees@trees.cz

Unětická 146, Statenice - Černý Vůl

- kompletní zahradnický sortiment
- výstavy a výtvarné dílny
- projektování zahrad
- realizace a údržba zahrad
- prodej pstruhů



PRODEJNÍ ZAHRADA

Červený Kostelec

Po - Pá 9 – 17 hod.
So 8 – 16 hod.

Telefon: 491 520 334

e-mail: kostelec@trees.cz

17. listopadu 1270, Červený Kostelec

- kompletní zahradnický sortiment
- výstavy a výtvarné dílny
- dárková a smuteční vazba
- svatební květinový servis
- zahradní kavárna *Treescoffee*
- hudební podvečery

www.prodejnizahrada.cz