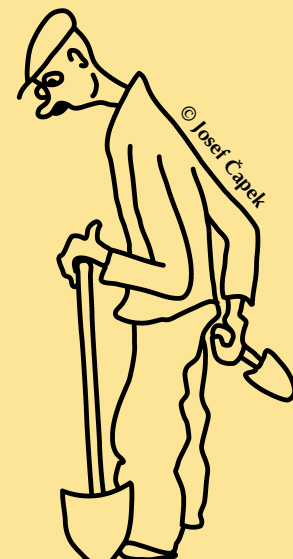


Zahradníkův

LÉTO 2013
TREES

Č T V R T **R O K**



PRODEJNÍ ZAHRADY V ČERNÉM VOLU A ČERVENÉM KOSTELCI
rady a informace pro naše zákazníky



Zahradníkův červen

„Předně my, zahradníci, chceme mít anglický pažit, zelený jako kulečník a hustý jako koberec, pažit dokonalý, trávník bez poskvrny, drn jako samet, loučku jako stůl.

© Karel Čapek



Rady naší zahradnice Olgy

Pomalou přichází léto a s ním snad také vytoužené teplé počasí. Červen je jedním z nejkrásnějších měsíců v roce. Rostliny jsou už v plném růstu, řada z nich kvete nebo kvést začíná. Může to být i měsíc našich prvních ovocných sklizní. Úplně nejdřív dozrávají kamčatské „borůvky“, hned poté voňavé jahody a rané třešně následované prvním rybízem, angreštem a malinami. Pokud jsme na zahradě věnovali kousek půdy či alespoň pár květináčů bylinkám, nebo se dokonce pustili do zelinářských pokusů, ohromí nás lahodná chuť vlastních zaslužených výpěstků.

V červnu kvete řada trvalek - pivoňky, máky, kopretiny, kosatce, ostrožky, zvonky, chrpy, řebříčky, šanty a mnoha dalších. Z keřů například pustomyly (nepravé jasmíny), vajgélie, kolkvície, štedřence, hortenzie a jiné. Většina „moderních“ růží (vyšlechtěných za posledních zhruba 150 let) rozkvétá také právě nyní a poté remontuje, tedy opakovaně nakvétá, až do prvních podzimních mrazíků. Jarní cibuloviny už ukončily růst a zatáhly. Cibule tulipánů vyjmeme z půdy, uschováme na vzdušném suchém místě ve stínu a zasadíme opět v září.

Pnoucí rostliny a vysoké trvalky postupně vyvazujeme k oporám.

Trávník pohnojíme hnojivem s vyšším obsahem dusíku. Pravidelná a častá seč zabraňuje travám, aby vykvétaly, více pak odnožují a trávník je hustý. Nezapomínáme přitom na dostatečné zavlažování. Pokud jsme schopni zajistit odpovídající závlivku, lze v této době trávník i zakládat.

Řez a hnojení

Pro kvetení v dalším roce průběžně odstraňujeme odkvétající květy. Odstraňování odkvetlých květenství v remontujících růžích podpoří další kvetení – nová poupata se objeví asi po 6 týdnech. V červnu růže podruhé pohnojíme, poprvé jsme tak učinili při rašení; později v roce už hnojivo s převahou dusíku neaplikujeme.

Také všechny okrasné i ovocné keře a stromy můžeme hnojit plnými hnojivy po celý měsíc. Pozor dáváme na přehnojení – mírný nedostatek některých prvků není tak závažný jako jeho větší přebytek.

Sestřihem některých trvalek po odkvětu docílíme opětovného kvetení (šalvěje, ostrožky, lupiny).

Po odkvětu můžeme seříznout i některé keře.

Letní řez u ovocných druhů uplatňujeme zejména u peckovin, ale vhodný je i u jableoní a hrušní.

Střiháme živé ploty z opadavých listnáčů; následně nezapomeneme na pohnojení a závlivku.

Chemická a biologická ochrana

Snažíme se dostatečně využívat možnosti biologické ochrany. Vážíme si nejrůznějších „pomocníků“ na naší zahradě - ještěrek, ropuch, slepýšů, ježků, ptáků, slunéček, škvorů, zlatooček, pestřenek

a mnoha dalších. Rozmanitost živočišných i rostlinných druhů je základem rovnováhy v přírodě, tedy i na naší zahradě.

Na menších plochách a především u jednoletých plevelů platí „nejlepší herbicid je motyka“. Odstranění bujících jednoletých plevelů bychom měli zvládnout také kvůli hrozbě jejich vysemenění. Úporné vytrvalé plevele zlikvidujeme použitím systémových herbicidů. Pokud nám vadí širokolisté „plevele“ v trávnících, použijeme herbicidy selektivní.

Když se rozhodneme pro zásah proti chorobám a škůdcům, postříkujeme preventivně nebo při prvních příznacích. V červnu přichází v úvahu například postřík fungicidy proti rzi hrušňové, padlí, skvrnitosti listů a dalším houbovým chorobám (třeba na révě či růžích), dále proti plísni bramborové na rajčatech, strupovitosti, americkému (hnědému) padlí na angreštech a jiným. Zasáhnout lze i proti živočišným škůdcům (pilatkám, píďalkám, housenkám, vrtuli, obaleči, sviluškám) na okrasných i užitkových rostlinách.

Přenosné a pokojové rostliny, truhlíky

Průběžně odstraňujeme odkvetlé květy a opakovaně přihnojujeme komplexními hnojivy. Pravidelně zaléváme, ideálně odraženou dešťovou vodou a k večeru; na studenou vodu mohou rostliny reagovat negativně, například opadem poupat.

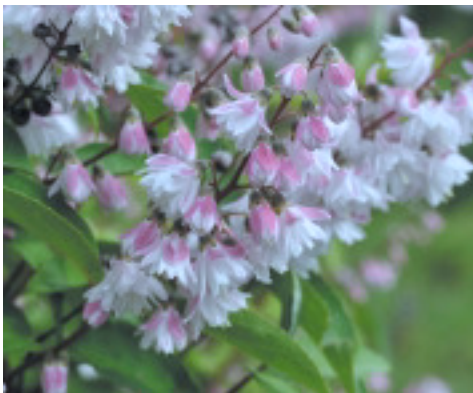
Teď konečně můžeme všem našim hýčkaným subtropickým a tropickým rostlinám bez obav dopřát pobyt pod širým nebem, a to podle jejich nároků buď na plném slunci nebo pod zastíňující pergolou či korunou stromu.

Hezké letnění!

Text Olga Kubalová



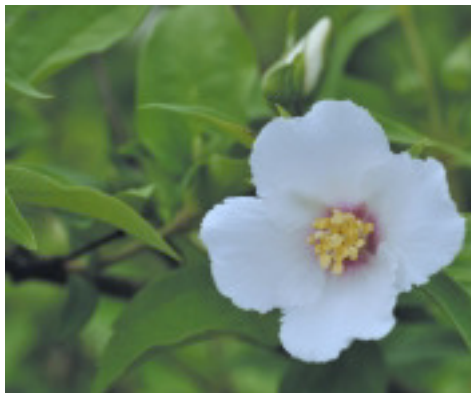
Rostliny června



Trojpuuky

Deutzia

Trojpuuky jsou nenáročné keře pro všechny typy propustných půd jak na slunná tak i na přistíněná stanoviště. Ve stínu stromů vytváří řídkší keře dávající lépe vyniknout jednotlivým květenstvím. Protože kvete na loňských větvích, řez keřů je nutné provádět v době po jejich odkvětu. K nejhodnotnějším trojpuukům je možné řadit trojpuuk mamotokvětý *Deutzia x kalmiaeflora* dorůstající výšky do 1,5 metru. Velmi cenný je také čistě bíle kvetoucí trojpuuk vznešený *Deutzia x magnifica* dorůstající výšky 1,8 – 2 metry. Jeho květenství připomínají tvarem kvetoucí klokoče. Z Japonska a Číny pochází trojpuuk drsný *Deutzia scabra*, dorůstající výšky až 3 metry. K jeho nejpůsobivějším patří růžově kvetoucí Odrůda 'Codsall Pink' je plnokvětá, podobná je odrůda 'Candidissima' lišící se čistě bílým květem.



Pustoryly

Philadelphus

Pustoryly *Philadelphus* jsou často nesprávně označovány jako jasmíny pro svoji intenzivní vůni. Jedná se o velmi nenáročnou keř proměnlivého vzrůstu od 1 do 6 metrů výšky. Květy se 4 okvětními plátkami obvykle kvetou jednotlivě, někdy v menších květenstvích. Barva květů je vždy bílá, u některých druhů a odrůd s růžovým středem. Daří se jim jak ve stínu, tak i na slunci, kde také lépe kvetou. Na kvalitu půdy nemají téměř žádné nároky a nedaří se jim pouze na kyselých podkladech. Pro své vlastnosti se hodí jak pro solitérní výsadbu, tak i do keřových skupin, či volně rostoucích živých plotů. Nejčastěji se pěstuje pustoryl obecný *Philadelphus coronarius*, který dorůstá výšky od 2 do 4 metrů, častěji se ale v zahradách pěstuje silně vonný pustoryl panenský *Philadelphus virginialis*, s výškou do 2 metrů. Ojedinelou vůni po jahodách upoutá velkokvětá odrůda pustorylu 'Belle Etoile' s výškou do 1 metru.



Zimolezy

Lonicera

Pnoucí zimolezy, známé také pod nesprávným názvem „růže z Jericha“ patří k nejoblíbenějším pnoucím rostlinám. Vyznačují se velmi silnou vůní v době květu, která především ve večerních hodinách přitahuje opylovače – noční motýly. Nejlépe kvetou na slunných stanovištích i když se jim daří i na zastíněných místech. K nejpůsobivějším patří zimolez Heckrotův *Lonicera x heckrotii* s dvoubarvnými květy v kombinaci korálově červené a světle oranžové barvy. Velmi oblíbený je zimolez německý *Lonicera periclymenum* 'Serotina' s karmínově červenými, uvnitř bílými květy a velmi intenzivní vůní. Oranžově červené květy má zimolez Brownův *Lonicera x brownii* vyšlechtěný již před rokem 1853. Jeho květy na rozdíl od většiny ostatních nijak výrazně nevoní, kvete ale na rozdíl od ostatních druhů velmi dlouho a to od května až do konce srpna. Všechny zimolezy jsou vděčné za každoroční jarní dávku plnohodnotného hnojiva a občasný průklest keřů.

Text a foto Zdeněk Kiesenbauer

Letní péče o kvetoucí rostliny v nádobách i záhonech

... když už jsme se s pěstováním dostali až sem a nic nám nespálily letošní pozdní mrazíky, tak je to skvělé a teď už se můžeme jen radovat ze záplavy květů a zeleně v našich truhlících nebo záhonech. Ale pozor! Pokud opravdu chceme, aby rostliny byly obsypány květy, je také nutné jim pomoci a hlavně těm v truhlících či nádobách pravidelně dodávat živiny. Veškeré kvetoucí rostliny mají zvýšené nároky a pomoci jim můžeme pouze my a to samozřejmě prostřednictvím hnojiv pevných, kapalných i krystalických.

Hořtická hnojiva na muškáty

- v kapalném i granulovaném provedení
- hnojiva obsahují guáno - trus mořských ptáků, které rostlinám dodá nejen potřebné živiny, ale výrazně aktivuje i půdní mikroflóru
- kapalnými hnojivy hnojíme 1x-2x za 14 dnů, dle intenzity kvetení a růstu
- granulovaná hnojiva aplikujeme v sezóně 2-3 polévkové lžičce k rostlině, vystačí 1 aplikace do měsíce.



Substral krystalické hnojivo pro balkonové rostliny

- speciálně připraveno pro vysoké nároky kvetoucích rostlin
- ideální pro zálivku i postřik - intervenční hnojení
- okamžitý přísun živin rostlině přes listovou plochu
- N 20 %, P 20 %, K 20 %



Ale i krásu nám můžou zdecimovat škůdci a rostliny dokonale oslabit, že se z toho už nemusí vzpamatovat ani rostlina ani pěstitel. Jak proti mšicím, molicím, třásněnkám, housenkám, červcům, puklicím či štítenkám?

Nebojte se! Na celou tuto armádu máme jedinečné přípravky ze sortimentu Substral Careo a je jen na Vás, které zvolíte.

Careo rozprašovač 750 ml

- připraven k okamžitému použití postřikem na list a škůdce
- působí okamžitě jako kontaktní insekticid a zároveň má systémový účinek
- až po dobu 3 týdnů ochrání Vaše okrasné rostliny v záhonech
- hubí a hnojí v jednom kroku



Careo tyčinky nebo Careo granulát

- jednoduchá aplikace zapravením do půdy k rostlině
- kromě insekticidu obsahují také hnojivo
- působí po dobu 2-3 měsíců
- ochrání i nové přírůstky na rostlině
- nehrozí popálení rostlin, to se může stát pouze u postřiků, když se nedodrží koncentrace aplikační tekutiny nebo je postřik uskutečňován za slunečného počasí...



Autor: Ing. Zuzana Juranová, Rosteto

Jak účinně proti škůdcům v záhonech i trávnicích?

Slimáci

Každý z nás, kdo pěstuje rostliny v záhonech, se určitě setkal s útokem neodbytných slimáků... ožirají výhony nejen mladých rostlin, ale také rostliny starší a ničí a ničí a ničí.... Co s nimi? Jak si uhájit zahradu před slimáky a zároveň neničit přírodu? Každý má nějakou techniku likvidace, ale ideální spojení účinnosti + ekologie + šetrnosti k přírodě = FERRAMOL. Drobné modré granulky fosforečnanu železitého, který je vhodný pro použití v záhonech květinových i zeleninových.

Hlavní výhody:

- Slimák po pozření zalézá do půdy a zde uhynie
- Nedochozí k nadměrnému vylučování slizu a tudíž jsou záhony čisté a bez „mrtvolek“
- Granule velmi dobře odolávají dešti a opět po vyschnutí mají původní tvar
- Přípravek nezanechává rezidua a beze zbytku se rozkládá v půdě
- Neškodí psům, kočkám ani ježkům a ani po pozření nehrozí otrava
- Je výrazně hořký, takže ani pro děti není atraktivní

Doporučení: Granule rovnoměrně rozhodíme do záhonů - 5g vystačí na m² - a doplňujeme dle potřeby (jakmile je původní nástraha z větší části sežrána).

Mravenci

Další poměrně velké škody nám můžou napáchat mravenci a tady můžeme řešit ty v zahradě a také ty, kteří nás obtěžují v našich příbytcích. Většinou na ně přijdeme když nám začne zasychat stromek či rostlinka, u kořenového krčku rostlin se vrší jemný písek, cestují nám až do koruny stromků či se nám propadne kus skalky a doma cestují po kuchyňské lince a hledají něco k snědku.

Spolehlivě proti mravencům na balkónech, v dlažbě, v trávniku či okolo domu pomůže SUBSTRAL na mravence – světle modrý prášek – cukr – s účinnou látkou Fipronil 0,2 g / kg. Balení 100g vyhubí až 10 hnízd a je možné dvojí použití – sypkou směs umístit do míst pohybu mravenců, na jejich cestičky nebo přímo na mraveniště, případně je možné přípravek rozmíchat ve vodě a mraveniště polít. Opožděný účinek zaručuje 100 % účinnost



v celém hnízdě. Použití je možné i v domě, ale přípravek nesmí přijít do styku s potravinami. S mravenci v zeleninové zahrádce, skleníku, ale opět i trávniku či domě můžeme bojovat účinnými přírodními přípravky. Jako je prášek na mravence Loxiran -S- či Loxiran Sprej proti mravencům a Loxiran Aerosol proti mravencům s možností nasazení trubičky pro méně přístupná místa a škvíry – zde je účinnou látkou pyrethrin – přírodní látka získána z květů kopretiny růžové. Pyrethrin funguje jako kontaktní insekticid, takže po zasažení mravenci okamžitě hynou. Pro vyhubení celého hnízda je vhodným přípravkem Loxiran Mravenčí bufet a Loxiran Návnadová dóza. Zde je účinnou látkou spinosad – přírodní látka získána fermentační činností půdní bakterie, jehož účinek po požití je odložený a nastupuje až po pár dnech. Návnadu v domečku stačí umístit mezi zeleninu ve skleníku či záhonu nebo na kuchyňskou linku a tekutinu dle potřeby doplňovat.

Autor: Ing. Zuzana Juranová, Rosteto



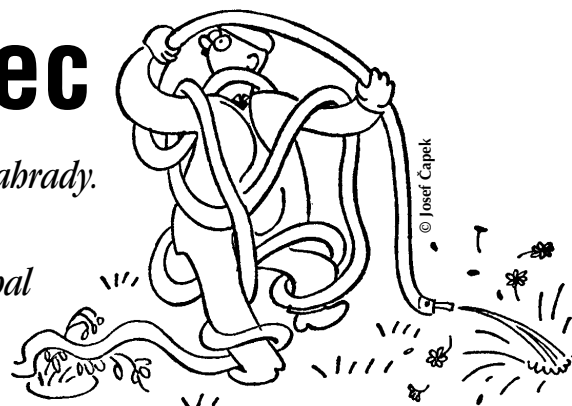


Zahradníkův červenec

„Ale hlavní červencová starost je ovšem zalévání a kropení zahrady.

Zalévá-li zahradník konvemi, počítá konve tak jako automobilista kilometry. „Uf,“ problašuje s pýchou rekordmana, „dnes jsem vytahal pětáctýřicet konví.“

© Karel Čapek



Rady naší zahradnice Olgy

Prázdniny jsou tady, a s nimi i opravdové léto. Chystáme se, že si to na zahradě pořádně užijeme. Posedíme s rodinou a přáteli, pokocháme se výhledem na rozrostlé keře a kvetoucí záhony, možná konečně vyzkoušíme nový bazén nebo si natrháme vlastní višně a rybíz na koláč. Překotný vývoj zeleně ustal, teď jen to zelené udržet zeleným... Jenže nám také začíná dovolená, toužíme na pár týdnů odletět k moři, odjet za babičkou na Moravu nebo objíždět na kole jihočeské rybníky – a to někdy může být (pro zahradu) kámen úrazu.

Na teplé léto jsme se po letošním opožděném jaru asi všichni těšili. A červenec bývá nejteplejším měsícem v roce. Ovšem úskalím horkého, velmi slunného počasí bývá letní přísušek, který se může objevit v důsledku málo vydatných srážek. U rostlin na zahradu nově vysazených, u druhů náročnějších na vláhu a také těch mělce kořenících to znamená zalévat, zalévat a zalévat... raději ale zalít jednou dvakrát týdně většími dávkami vody, než rostliny trochu „pokropit“ každý den. Záhony pravidelně mělce kypříme, hnojíme a zalé-

váme. Obzvláště v horkých a suchých dnech věnujeme dostatečně vydatné závlivce zvýšenou pozornost. Nastyláním (mulčováním) kolem rostlin udržíme v půdě vlhkost déle.

Vyvazujeme ještě nezdrěvnatělé mladé výhony u růží, vinné révy, trubače a dalších.

Vyséváme dvouletky - macešky, sedmikrásky, pomněnky - rostliny z letošních výsevů nám pokvetou na jaře.

Sklížíme rybíz, angrešt, chrupky, višně, letní jablka, meruňky, broskve a širokou škálu zelenin – první rajčata, okurky, hrášek, letní salát, košťáloviny. Průběžně také čerstvé bylinky a koření, přebytky si můžeme usušit.

Řez a hnojení

V červenci ostříháme podruhé levandule (poprvé jsme tak učinili před rašením), a to tak, že zkracujeme pouze nedřevnaté části, tedy bylinné výhony. Pokud včas odstraníme odkvetlé stonky některých trvalek, docílíme tím opakovaného kvetení (například lupiny, ostrožky, plamenky).

Stříháme průběžně růže - odkvetlé květy odstraňujeme až po první dobře vyvinutý list, u mnohokvětých růží odstraňujeme celá květenství.

„Vystřelující“ letorosty můžeme zaštípnout.

Po sklizni vyřežeme staré větve červeného a bílého rybízu (černý raději v předjaří) a odplozené pruty maliníku. Při nebo po sklizni řežeme nyní peckoviny; letním řezem jadrovin si ušetříme práci při zimním řezu bujně rostoucích jabloní a hrušní.

V červenci už můžeme více přihnojovat také draselnými a fosforečnými hnojivy.

Trávník kromě vydatné závlivky hnojíme hnojivy

s obsahem dusíku, pomalu přecházíme i na hnojiva fosforečná.

K zakládání trávníků je červencový termín kvůli možnému přísušku rizikovější, případně tedy musíme zajistit vydatnou závlivku, čili stálý přísun vody.

Chemická a biologická ochrana

Způsob ochrany vždy zodpovědně uvážíme, ne vždy je soustavné chemické ošetřování nezbytné.

U všech přípravků vždy dbáme přesných pokynů k použití a na dodržení ochranné lhůty.

V červnu můžeme použít přípravky omezující houbové choroby jako je padlí (réva, angrešt), černá skvrnitost (růže), rzi, plísňe (rajčata).

Ze živočišných škůdců se bráníme postřikem proti mšicím, svluškám, obalečům, vrtuli třešňové, trásněnkám a vrtalkám.

Průběžně ničíme plže, ať už mechanickým sběrem či kladením různých návnad a nástrah. Silně toxické preparáty z nabídky ale volíme jen v krajní nouzi. Nesmějí přijít do kontaktu s rostlinami a jsou bohužel velmi jedovaté i pro další živočichy, kteří nám na zahradě mohou pomáhat s udržením přírodní rovnováhy. Ohrožena jsou i domácí zvířata.

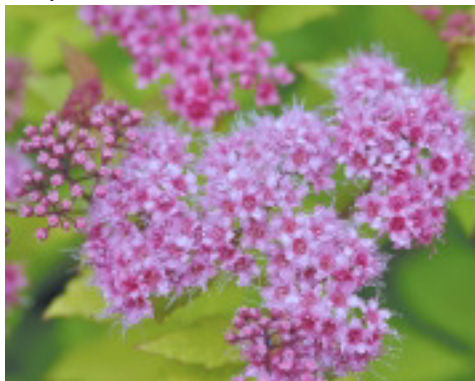
Přenosné a pokojové rostliny, truhlíky

Bohaté násady květů se dočkáme pouze tehdy, pokud budeme soustavně odstraňovat odkvetlé květy (petúnie, afrikány, hledíky a další), průběžně hnojit a samozřejmě vydatně zavlažovat - obzvláště při odjezdu na dovolenou nemůžeme u většiny „balkónovek“ spoléhat pouze na dešťové srážky. Krásné prázdniny!

Text Olga Kubalová



Rostliny července

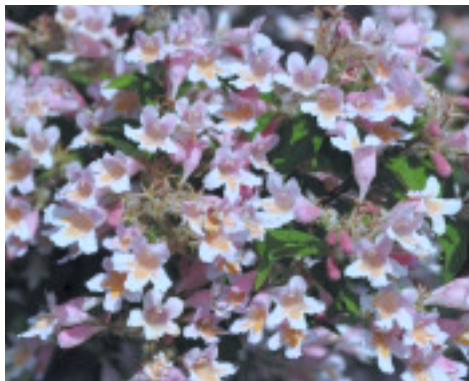


Tavolníky

Spiraea

Tavolníky jsou obsáhlým rodem snadno pěstovatelných keřů pro jakákoliv stanoviště a jakékoliv typy půd. Některé druhy kvetou již na začátku května, mimořádně oblíbené jsou ale tavolníky japonské *Spiraea japonica* kvetoucí na začátku léta. Tento druh již před desítkami let zdomácněl v našich zahradách a dnes tak pěstujeme mnoho odrůd s různými barvami listů i květů. Většina odrůd kvete růžově, některé červěně či bíle. K nejoblíbenějším patří odrůdy se žlutým olistěním a růžovým květem jako je vyobrazená odrůda 'Magic Carpet'. Běžněji se pěstuje jí velmi podobná 'Little Princess'. Působivá je ale také odrůda americká 'Goldflame' z počátku sedmdesátých let, jejíž listy raší oranžově. Vyššího vzrůstu je tmavě červeně kvetoucí odrůda 'Froebeli'. Tavolníky se nejlépe uplatní ve skupinách, vhodné jsou také pro plošné výsadby v místech špatně dostupných pro zahradní techniku. Pěkně působí také pokud se tvarují jako nízké živé plůtky.

Tavolníky jsou nenáročné, nemají žádné zvláštní nároky. Starší keře je vhodné občasné „zmladit“ hlubokým řezem v březnu či dubnu. Obvykle rychle obrostou a velmi bohatě kvetou.



Kolkwitzie

Kolkwitzie

Kolkwitzie význačná *Kolkwitzia amabilis* je jedním z nejkrásnějších keřů původem ze západní Číny. V Evropě se pěstuje od roku 1901. Přes svůj nesporný půvab se v našich parcích a zahradách stále používá jen okrajově. Keř dorůstá výšky od 2 do 3 metrů. Utváří dlouhé, obloukovitě prohnuté větve zakončené dlouhým květenstvím se stovkami zvonkovitých květů. Kolkwitzie vysazuje především jako solitérní keře, kdy nejlépe vynikne stavba keřů a květenství. Upřednostňují slunná stanoviště, delší dobu ale pokvetou v mírném stínu starších stromů. Na půdu nemá žádné mimořádné nároky. Jako všechny bohatě kvetoucí keře bude vděčná za každoroční přihnojení kobinovaným hnojivem v jarních měsících. Vhodným podrostem solitérních kolkwitzii jsou pozdě kvetoucí ladoňky *Hyacinthoides* a to jak v modré, tak bílé či růžové barvě.



Plaménky

Clematis

Plamének *Clematis x durrandii* je liánou nízkého vzrůstu. Tento druh na rozdíl od ostatních plamének lépe vynikne ve výsadbách trvalek či okrasných trav, které mu tvoří ideální oporu. Na uměle zbudovaných konstrukcích působí strnule. Stejně jako trvalky vyžaduje každoroční hluboký řez, proto nám nepřidělá v předjaří žádnou práci. Jako všechny plaménky i tento druh vyžaduje plně osluněné stanoviště a každoroční jarní přihnojení. Odvděčí se nám dlouhým obdobím květu po celé léto. Výrazná modrá barva i nezvyklý tvar jeho květů vynikne při výsadbě v blízkosti letních odpočívadel či teras. Podobné nároky má další z nízkých plamének a příbuzenstva stepního druhu *Clematis integrifolia* v růžově kvetoucí odrůdě 'Alionushka'. Tato odrůda dorůstá výšky kolem 1 metru. Nejlépe vynikne v nižších okrasných travách, kterými volně prorůstá.

Text a foto Zdeněk Kiesenbauer



Vsad'te si na léto!

Černý Vůl Červený Kostelec

Také už se vám stalo, že jste se na jaře někde nachytali na růži, která vás přilákala obří visačkou se zářivě oranžovým květem a textem slibujícím vůní Chanelu? A v červnu se vám z ní na záhoně vyklubala bílá, která vůbec nevoní?

To se vám ovšem v létě, když jsou v nabídce růže plně rozkvetlé, určitě přihodit nemůže.

Právě z bohatého sortimentu růží, mnoha druhů kvetoucích keřů, nakvetlých trvalek a dalších „prázdninových potěšení“ si u nás nyní můžete vybírat. Koncem léta pak přibudou třeba vřesy, chryzantémy či cibuloviny a jahodník. Oko má teď opravdu na čem spočinout, ať už jsou to rostliny určené k prodeji nebo okrasné výsadby lemující naši Prodejní zahradu:

Barevné komule obsypané motýly, růže načechrané různobarevnými květy, mohutné elegantní trsy travin ozdobnic, voňavé bílé pustoryly, mochny s hvězdičkami žlutých, bílých, růžových i oranžových kvítků, svítivě žlutá krásnoočka, ibišky s hedvábně nařasenými květy všech možných barev, bílé a modré koule hortenzií, okaté zlaté třapatky, růžově pocukrované letní tavolníky, nebesky modrý ořechokřídlec...

Rostliny konečně můžeme vidět v plném olistění a v květu. Trvalky, traviny a keře, kromě toho, že je možné si je prohlédnout rozrostlé ve výsadbách Prodejní zahrady, bývají v této době k dispozici alternativně také ve větších kontejnerech, takže si lépe ujasníme jejich výšku a celkovou stavbu. K tomu „bonus“ prodeje pstruhů pro letní grilování, dětský koutek...

...a teď už nám chybí pouze najít na zahradě nějaká dosud nezaplněná místa, vybrat si pěkně narostlé rostliny, nezapomenout přibrat mátu na mojito a sezvat přátele na pstruží hody. V případě letních veder nedeme ale rostliny raději vysazovat bezprostředně před naším odjezdem na dovolenou - anebo pověříme poučeného a svědomitého „zalévače“ hodného tohoto úkolu.

Kontejnerované rostliny mají tu výhodu, že je lze sázet během celého vegetačního období, tedy od časného jara až do pozdního podzimu. Výjimkou tedy není ani plné léto, pouze v suchém a horkém počasí musíme nové výsadbě vždy zajistit pravidelnou intenzivní závlaku až do doby řádného zakořenění. Pokud jsme okolnostmi nuceni sázení odsunout na pozdější termín, rostliny v kontejnerech umístíme raději v polostínu, a především je průběžně a dostatečně vydatně zaléváme. Výsadbu můžeme posunout až o několik týdnů, v krajním případě i měsíců – pak ale sáhneme k jejich občasnému přihnojení, případně i přesazení do kontejnerů větších rozměrů.

Text a foto Olga Kubalová



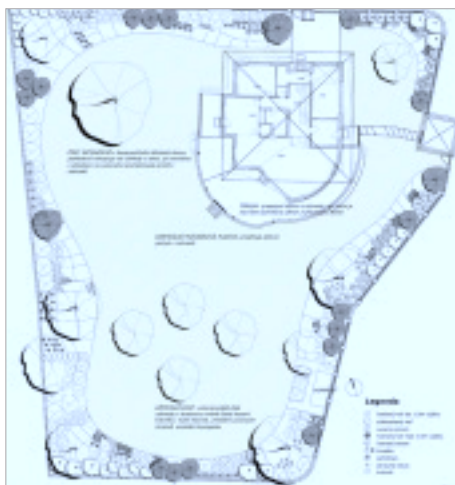


Realizace zahrad

Černý Vůl Červený Kostelec

„Zabrádky je možno zakládati několikerým způsobem; nejlepší je ten, že se na to vezme zabradník.“

© Karel Čapek 1929



Projektujeme

Kdy oslovit zahradního architekta?

- když potřebujete vyřešit zahradní prostor se, kterým si nevíte rady
- když chcete mít zahradu, která bude celoročně proměnlivá a funkční
- když se chystáte svěřit realizaci zahrady profesionálním zahradníkům

Co nabízíme?

- kompletní zpracování projektu
- položkový výkaz výměr a materiálů
- pevnou cenu projektu dohodnutou při úvodní schůzce s architektem

Realizujeme

Naši zkušení zahradníci s pomocí těžké i lehké techniky zajišťují:

- kompletní realizace
- terénní úpravy
- trávničky seté i pokládané
- střešní zahrady
- výsadby vzrostlých stromů
- závlahy a jezírka

Udržujeme

Naši zkušení zahradníci pro vás v průběhu celého roku zajišťují:

- kompletní údržbu
- vertikutaci a hnojení trávničku
- stříhání živých plotů
- kácení včetně rizikového
- prořez ovocných stromů

Kontaktní osoba: Petr Pacák 736 480 480 pacak@trees.cz

Již 15 let pro vás realizujeme a udržujeme převážně soukromé zahrady a dbáme na dobré vztahy s našimi zákazníky.



© Josef Čapek

Květen 2013



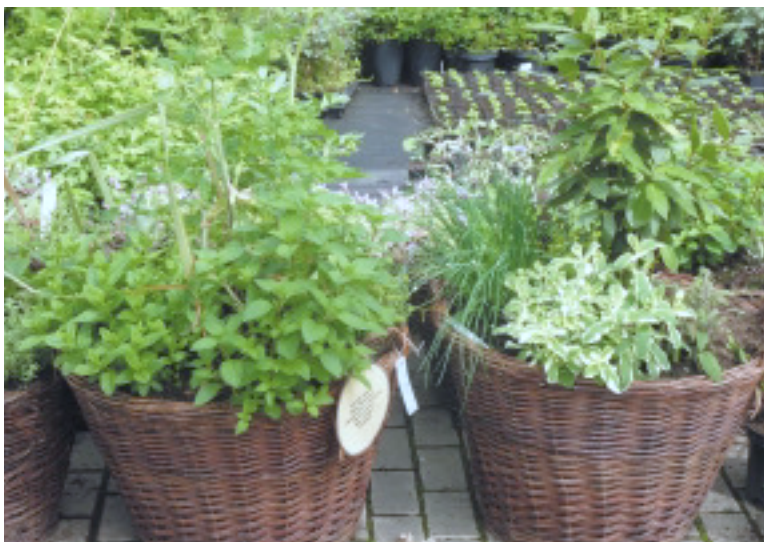


Léto v našich zahradách

Černý Vůl Červený Kostelec

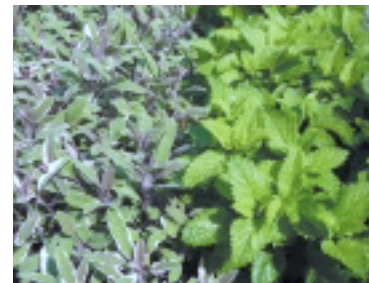
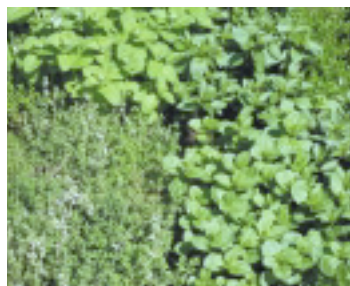
Letní výstava bylinek a netradičních kombinací květin

od 22. června do konce léta



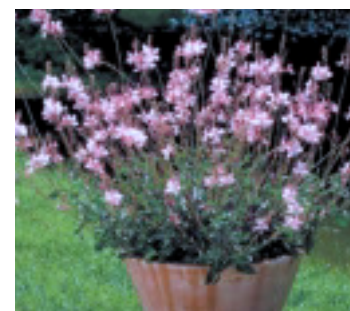
Připravujeme pro Vás přehlídku bylinek, které uvidíte samostatně i v různých kombinacích. Budete si moci zakoupit truhlíky s kořením do polévky, na saláty, nebo čaje.

Dále pro Vás připravujeme kolekci netradičních kombinací květin. Ukážeme Vám, že lze velmi dobře kombinovat letničky s trvalkami, bylinami i zeleninou.





**Přijďte si pro zajímavě osázené nádoby,
nebo jen pro letní inspiraci.**





Zahradníkův srpen

„Srpen je obyčejně doba, kdy domácí zabradník opouští svou zabradu divů a jede na dovolenou. Po celý rok sice důrazně blásal, že letos nepojede nikam, že taková zabradka je nad každý letní byt a že on, zabradník, není takový blázen a trumbera, aby se někde plabočil ve vlaku a po všech čertech; nicméně, když ubodí letní doba, prchá i on z města, buď že v něm propukl stěhovavý pud, nebo kvůli sousedům, aby se neřeklo.“



Rady naší zahradnice Olgy

Blíží se už konec prázdnin, ale zahrada stále ještě může být vystavena riziku nedostatečné závlahy. Pokud nemáme na zahradě automatickou závlahu, za horkých suchých dní se věnujeme zavlažování častěji – buď si ráno přivstaneme, nebo strávíme závlahou příjemný večer... Rizikem ovšem nemusí být pouze nedostatek vody, ale také její přebytek. Samozavlažovací truhlík nebo jiná nádoba bez odtokového otvoru pak s úspěchem imituje minirybníček vhodný snad jenom pro pěstování bahenních rostlin.

Velmi dobře se koncem srpna dají přesazovat některé trvalky, například bylinné pivoňky, které potom do zimy dobře zakoření. Pozor - na rozdíl od pivoňek dřevitých bylinné pivoňky sázíme velmi mělce.

Z ovoce dozrávají broskve, pozdní rybíz a pozdní odrůdy višní, také už rané pološvestky a ryngle. Vrcholí sklizeň rajčat, okurek a také cukiní, patizlů a dalších tykvovitých zelenin – u nich se snaží-

me o včasné odebrání menších plodů, které jsou nejchutnější a mají v kuchyni ideální uplatnění.

Pokud máme nebo chceme založit vřesoviště, vezme, že z celého roku právě koncem srpna bývá největší nabídka vřesů, a protože právě začínají kvést, je to ideální doba k jejich doplnění či pořízení.

Připravíme si záhon na výsadbu nového jahodníku; vybíráme z uznávaných kvalitních sazenic, ať už jednoplodících či remontantních odrůd, a vysazujeme nejlépe během srpna až začátkem září.

Trávníky sekáme méně často a na sekačce si nastavíme vyšší seč, zvláště pokud trávník nemáme pod závlahou. Travní porost by nám neměl nikdy přeschnout! Co se týče zakládání nového trávníku, raději počkáme až na září, kdy bývá výsev jistější.

Řez a hnojení

Živé ploty z jehličnanů stříháme právě nyní. Řezat ještě můžeme i listnaté ploty a stálezelené dřeviny.

Do konce srpna (ne později) bychom měli zvládnout řez peckovin (před tím během jejich kvetení, nikdy ale v době vegetačního klidu).

V průběhu intenzivního jarního růstu potřebuje trávník hlavně dusík, zatímco blíže k podzimu dodáváme především hnojivo s obsahem fosforu, které podporuje tvorbu kořenového systému.

Dusíkatými hnojivy už nehnojíme v srpnu ani trvalky, stejně tak například keře - aplikujeme hnojiva s vyšším podílem fosforu a draslíku.

Chemická a biologická ochrana

Kromě klasických „chemických“ přípravků vyzkoušíme i přípravky biologické, mechanické ničení a další ochranu. Především ale vždy dbáme na prevenci: výběr správného rostlinného materiálu, zdravých a silných rostlin, neproblematických druhů co se chorob a škůdců týče, dále výběr ideálního stanoviště, dostatečný spon, nezalévání přes list a další. Pokud navzdory prevenci objevíme nějakého škůdce nebo chorobu, nezbude než urychleně zasáhnout. V srpnu se to týká například obaleče („červivost“), třásněnky, svilušky nebo různých housenek; z chorob pak různých plísňí, padlí a rzí. Postřík chorobami napadených rostlin už zasažené části „nevyléčí“, ale zabráníme širšímu výskytu.

Na uzdě se snažíme udržet také mšice, škodící nejen sáním, ale současně například i přenosem virových chorob.

Přenosné a pokojové rostliny, truhlíky

Balkónové rostliny a přenosné rostliny umístěné na slunci jsou po celé léto vystaveny extrémním podmínkám – úpalu, větru, suchu a tím i riziku nedostatečné závlahy. Zaléváme raději ráno nebo večer, a to nejlépe vlažnou vodou, ideálně dešťovou. Za slunečného počasí nikdy nekropíme na listy.

Letničky průběžně hnojíme a především se stále držíme zásady včasného odstraňování odkvetlých květů, případně vytvářejících se plodů, abychom období jejich kvetení prodloužili na co nejdelší dobu. Hezký konec léta! *Text Olga Kubalová*



Rostliny srpna



Komule Davidova

Buddleja davidii

Komule Davidova *Buddleja davidii* jsou rychle rostoucí keře ze střední a západní Číny. Stejně jako Kolkwitzie i komule se v evropských zahradách pěstují teprve sto let. Komule se ale staly velmi oblíbenými keři především pro výraznou barvu svých květenství. Ta mohou být bílá, růžová, růžově červená i purpurově fialová. Všechny druhy komulí jsou neobyčejným lákadlem pro motýly, a proto by neměly chybět v žádné letní partii zahrad. Kvetou v druhé polovině léta a pokud budeme odstraňovat odkvetlá květenství, bude neustále tvořit nová až do začátku podzimu. Všechny komule vyhledávají propustné půdy a chráněná stanoviště. Pro uspokojivý růst a bohaté kvetení je vhodné komule každoročně zpětně seřezávat až k bázi keře. Pak budou utvářet letorosty do výšky od 1 do 2 metrů s mohutným květenstvím o délce přes 20 centimetrů. Tvar keřů je trychtýřovitý a tak nejlépe vyniknou v sousedství okrasných trav či vonných trvalek. Nejlépe vyniknou v letních záhonech v blízkosti teras, kde zaujmou mimo jiné svojí jemnou a sladkou vůní.



Ibišek syrský

Hibiscus

Ibišek syrský *Hibiscus syriacus* nepochází ze Sýrie, jak napovídá jeho název, ale z Indie a Číny, odkud se nejprve dostal právě do Sýrie, a odtud pak do Evropy. Patří k nejoblíbenějším v létě kvetoucím keřům, které je ale nutné sázet výhradně na teplá a pokud možno celý den osluněná místa. V chladnějších polohách kvete jen málo. Pěstuje se především pro jedinečný květ v barvách od bílé přes růžovou až po světle modrou. Jsou známé také plnokvěté odrůdy, ty ale v našich podmínkách rozkvétají jen v nejteplejších letech. Nejoblíbenější je modře kvetoucí odrůda 'Blue Bird', růžově červená odrůda 'Woodbridge', nebo bíle kvetoucí forma s červeným středem 'Red Heart'. Ibišky vysazujeme soliterně, ve vyšších nadmořských výškách nejlépe před jižní stěny domů, a to vždy do míst chráněných před studeným větrem. Je možné je pěstovat také v pozadí trvalkových záhonů, kde jej můžeme pravidelně rezat až k zemi jako komule, pak každoročně tvoří letorosty o výšce přes 1 metr s mohutnými květy. Před příchodem zimy ibiškům svědčí namulčování kořenového prostoru kompostem a zastínění báze keře větvemi jehličnanů. Ibišky je vhodné každoročně přihnojovat plnohodnotným hnojivem.



Trubače

Campsis

Trubače vykvétají v polovině léta sytě oranžovými květy. Patří do skupiny lián, které se drží opory vzdušnými kořínky, hodí se proto k ozelenění neomítnutých cihlových nebo kamenných zdí. Je teplomilnou dřevinou, proto jej vysazujeme výhradně na jižní, dostatečně teplá a chráněná místa. V zahradách se nejčastěji setkáme s trubačem kořenujícím *Campsis radicans* z jihovýchodu Severní Ameriky, vzácněji s teplomilným trubačem velkokvětým *Campsis grandiflora* z Číny, občas také s jejich křížencem *Campsis x tagliabuana*. Kromě základní oranžově červené barvy jsou oblíbené také žlutě kvetoucí odrůdy. Dorůstají délky od 4 do 8 metrů a jen ztěž se omezují řezem. Vyžadují proto pro svůj růst velký prostor či dostatečně pevnou pergolu. Jejich růst usměrňujeme především v prvních letech. Po dosažení konečné velikosti a tvaru již jen zakracujeme všechny letorosty na 2-4 pupeny. Tak se každoročně dočkáme krásných a velkých květů.

Text a foto Zdeněk Kiesenbauer

Náš český dodavatel vřesů



OKRASNÁ ŠKOLKA
Štěpán Karlik

Okrasná školka byla založena na podzim v roce 2006 v obci Kozolupy u Plzně na pozemku o rozloze cca. 0,7 ha s možností dalšího rozšíření. Školka leží na místě bývalé louky v nadmořské výšce 322 m. n. m. v blízkosti řeky Mže. Od počátku se zaměřujeme na produkci vřesovištních rostlin, kde dominantní produkci představují především vřesy, vřesovce, dabécie, hebe, brusinky a japonské azalky.



Nejčastěji se vřesy používají do zahrad ve větším počtu, kde společně s dalšími vřesovištními rostlinami vytváříme takzvané vřesoviště.

PĚSTOVÁNÍ

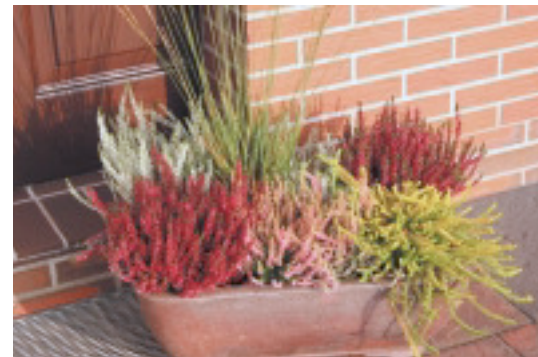
Vřesy (Caluna) kvetou na rozdíl od Vřesovců (Erica) v letním období.

Vřesy vyžadují slunné a spíše sušší než vlhké stanoviště. Vybírat můžete ze 4 druhů květů a velkého množství barevných odstínů květů.

Vřesy vyžadují kyselou půdu s optimální hodnotou pH kolem 4,5 - 5,5.

Vřesy stříháme každoročně zásadně na jaře, a to nejlépe v průběhu dubna. Čím bujnější je rostlina, tím řežeme více. Vřesy můžeme zkrátit i o 2/3 (na rostlině musí zůstat vždy něco zeleného, jinak již neobroste), zatímco ze spoře rostoucích vřesů odstraňujeme pouze odkvetlá květenství.

Pro jejich nenáročnost a širokou škálu barev, se velmi často s oblibou využívají pro podzimní aranže. Přijďte si k nám pro inspiraci. Prodej bude zahájen od poloviny srpna.



Čerstvý pstruh na váš gril

Černý Vůl

Každý pátek a sobotu vám nabízíme kvalitní čerstvé pstruhy na vaše letní grilování.

Ocenění v rámci D TESTU. Dle výsledků nezávislého hodnocení D Testu jsme dopadli velmi dobře. Přesvědčte se sami.

Státní veterinární správa

Celý náš rybářský provoz je průběžně kontrolován českou veterinární správou a splňuje všechny platné hygienické normy České republiky.



Novinka pro letošní léto

Černý Vůl Červený Kostelec

Novinkou pro letošní léto je prodej dřevěného grilovacího uhlí a briket.

Nabízíme kvalitní uhlí z tvrdého bukového dřeva od české firmy Biomac.





Květinový servis

Červený Kostelec



Celé léto ke každé uvázané květině káva zdarma

- Nabízíme:**
- květiny ke každé příležitosti
 - kompletní svatební květinový servis
 - smuteční vazbu



Milé děti, přijdete-li si pro květinu paní učitelce, dostanete od nás DRINK zdarma.



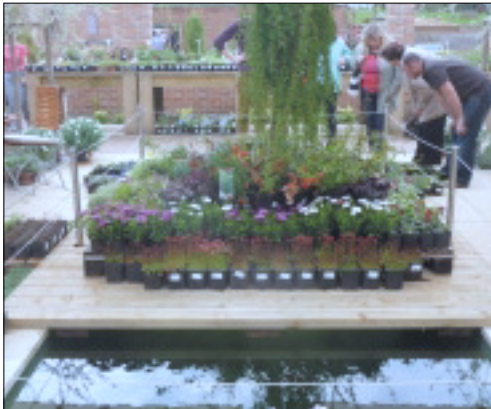
Kontaktní osoba pro svatební květinový servis: **Markéta Umlaufová tel.: 608 484 009**

Kontaktní osoba pro dárkovou a smuteční vazbu: **Marcela Doležalová tel.: 607 602 529**



Čím jsme vás potěšili na jaře

Černý Vůl Červený Kostelec





Zahradní kavárna *Treescoffee*

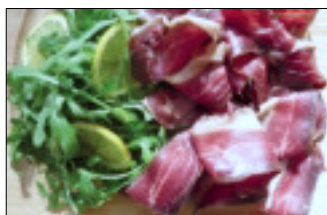
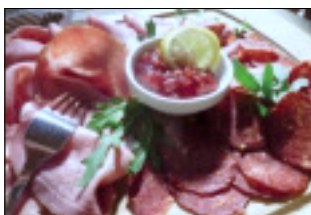
Červený Kostelec

Prožijte léto v naší zahradní kavárně



Kávu připravujeme z čerstvě upražených a umletých jednodruhových zrn z Guatemaly, Ugandy, Peru a dalších koutů světa. Jedná se o čerstvě upraženou kávu od první české Fairtrade® pražírny **mamacoffee™**

Náš personál školí a na kvalitu kávy dohlíží autorka knihy o kávě a členka mezinárodní poroty v přípravě kávy 2013 Petra Veselá.



Wi-Fi připojení

Nezapomeňte doma děti

Přijďte si užít páteční a sobotní večery v příjemném prostředí naší zahrádky. K dobrému vínu, pivu, či koktejlu z čerstvých surovin, si můžete dát například biohovězí šunku a pršut, nebo kozí, či ovčí sýry. Vše z místních farem. Podáváme s chlebem a bylinkovým máslem.



LETNÍ OTEVÍRACÍ DOBA

po – čt 9 – 19

pá – so 9 – 22

Hudební podvečery v zahradní kavárně

Červený Kostelec

Karolina Kamberská hraje pro děti i rodiče

29. 6. 2013 od 15 hodin a večer si zazpívá i s Honzou Ponocným



Cirkus Ponorka Honzá Ponocný

29. 6. 2013 od 19 hodin

Vážení návštěvníci, zveme vás na koncert do zahradní kavárny v Červeném Kostelci na jedinečný, jednočlenný „orchestr“ Cirkus Ponorka. Honza Ponocný v originálním nu-folk „one-man-show“ Když půjdete na koncert projektu Cirkus Ponorka, asi budete na první pohled šokováni. Na podium přijde jediný člověk s akustickou kytarou a začnou se dít věci.



Trio ČDG Vladimír Mišík

20. 7. 2013 od 19 hodin

Vážení návštěvníci, zveme vás na koncert do zahradní kavárny v Červeném Kostelci. Vladimír Mišík je jednou z nejvýraznějších osobností české populární hudby již od 60. let 20. století. Svou tvorbou ovlivnil celou řadu umělců ať už z hudebního, výtvarného či literárního prostředí. Vedle domovské kapely ETC vystupuje V. Mišík s akustickým triem ČDG, které je vlastně volným sdružením a sestavy tria se různě mění.



Jan Budař

31. 8. 2013 od 19 hodin

Jan Budař – muž mnoha talentů a mnoha profesí. Známy jako divadelní a filmový herec (role ve filmech "Nuda v Brně", "Vratné lahve" či "Václav", čtyřikrát byl oceněn Českým lvem), ale i režisér, scénárista, autor mnoha článků pro časopis Instinkt a hudebník. Sám hraje na několik hudebních nástrojů, zpívá, skládá pro sebe i pro film. S kapelou Eliščin band vydal již čtyři alba.



Jiří Schmitzer

28. 9. 2013 od 19 hodin

Jiří Schmitzer je známý nejen jako divadelní (od roku 1985 je stálým členem studia Ypsilon, pravidelně se objevuje v pražském divadle Ungelt i jinde) a filmový herec (k jeho nejslavnějším filmům patří "Marečku, podejte mi pero.", "Postřižiny" či "Černí baroni"), ale i jako hudební skladatel (především skládá hudbu pro divadelní inscenace) a písničkář. Je autorem textu i hudby všech svých, zpravidla humorně laděných, písní. Vydal již čtyři sólová alba a jako host zpíval také na dvou albech Bratří Ebenů.

Vstupenky pořídíte v naší zahradě nebo na www.kupvstupenku.cz

Při nepříznivém počasí bude koncert přesunut do divadla J. K. Tyla v Červeném Kostelci

PRODEJNÍ ZAHRADA

Černý Vůl

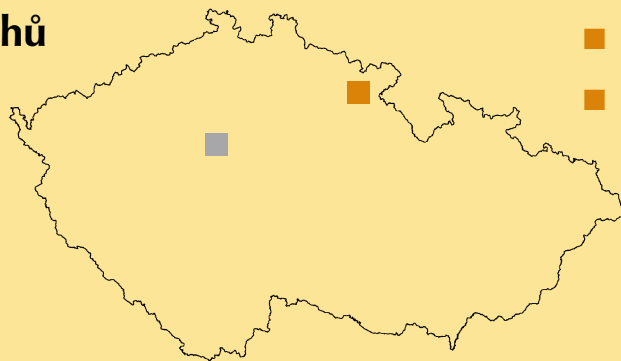
Po - Pá 9 – 18 hod.
So 8 – 17 hod.

Telefon: **220 970 790**

e-mail: trees@trees.cz

Unětická 146, Statenice - Černý Vůl

- kompletní zahradnický sortiment
- výstavy a výtvarné dílny
- projektování zahrad
- realizace a údržba zahrad
- prodej pstruhů



PRODEJNÍ ZAHRADA

Červený Kostelec

Po - Pá 9 – 17 hod.
So 8 – 16 hod.

Telefon: **491 520 334**

e-mail: kostelec@trees.cz

17. listopadu 1270, Červený Kostelec

- kompletní zahradnický sortiment
- výstavy a výtvarné dílny
- dárková a smuteční vazba
- svatební květinový servis
- zahradní kavárna *Treescoffee*
- hudební podvečery

www.prodejnizahrada.cz