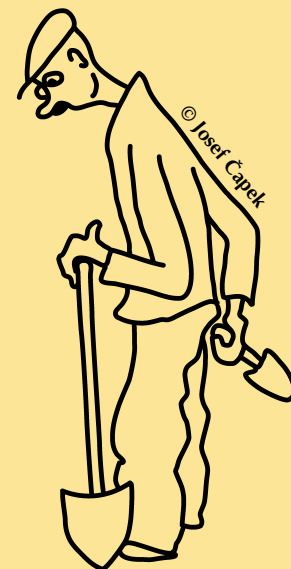


Zahradníkův

PODZIM 2013

T R E E S

Č T V R T R O K



PRODEJNÍ ZAHRADY V ČERNÉM VOLU A ČERVENÉM KOSTELCI
ZDARMA rady a informace pro naše zákazníky



Zahradníkovovo září

„Zahradník veliký čili pěstitel je obyčejně muž nepijící, nekouřící a jedním slovem ctnostný; v dějinách není znám ani vynikajícími zločiny, ani válečnými nebo politickými skutky...”

© Karel Čapek



© Josef Čapek

Rady naší zahradnice Olgy

Už jen pár týdnů konce léta - léta mariánského, pak poletující jemné pavučinky babího léta, dost možná teplé a slunné dny, i když noci už chladné a ranní mlhy čím dál častější. Prázdniny nám utekly. Takže zpátky do školy a do práce. Na zahradě kupodivu už přišly na řadu přípravy na další rok. Kdo teď nezaspí, na jaře nebude litovat. Co třeba takové narcisy nebo tulipány? Zjara se neobjeví jen tak samy od sebe. Musíme je právě v tomto období zasázet, aby do zimy dobře zakořenily a stihly založit květy, které nás začátkem příští sezóny tolik potěší.

Jarní cibuloviny (tulipány, narcisy, hyacinty, krokusy, sněženky, bledule, ladoňky a jiné) tedy můžeme sázet od začátku září. Naopak ze země koncem měsíce, po sežehnutí prvním mrazíkem, vyjímáme hlízy a cibule rostlin, které u nás zimu nepřežijí – jiřiny, mečiky, dosny, begónie a další. Pokud chceme založit či rozšířit vřesoviště, září je ideální dobou pro pořízení vřesů (Calluna vulgaris) nebo vřesovců (Erica). Vynikají širokou škálou barev květů a olistění, liší se ale i dobou kvetení, výškou, způsobem růstu. Půdu vyžadují lehkou,

humózní, s přídavkem rašeliny a písku, stanoviště slunné až polostinné.

Jehličnany ukončují růst a v září je čas jejich vysazování. S úspěchem nyní sázíme také dřeviny stálezelené. Rostliny s kořenovým balem i přesazované z kontejnerů důkladně zalijeme, aby do zimy dobře zakořenily.

Květe ještě množství trvalek a keřů - podzimní astry, rozchodníky, hortenzie, růže, ibišky, mochny; nádherné jsou nyní okrasné traviny.

Nastává vhodná doba pro dělení rozrostlých trvalek – rozdělujeme především na jaře a v létě kvetoucí druhy; druhy kvetoucí nyní přesadíme raději až v jarním období.

V září je také čas zakládat nové záhony jahodníku, abychom se dočkali první sklizně v červnu příštího roku. Nakupujeme uznanou sadbu.

Při zavlažování trávníku nezapomínáme, že hlavní objem kořenů většiny trav se nachází v hloubce 10 až 20 cm - do této hloubky by měla záливka prosáknout, aby ji trávy využily. Zaléváme méně často, ale vydatně. Trávník lze výsevem zakládat zhruba do poloviny září. Aby semena trav vzešla, potřebují prohrátou půdu a dostatek vláhy. Vzešlý travní porost bychom měli ještě stihnout posekat, aby trávy před zimou odnožily a vytvořily hustší porost.

Řez a hnojení

Plná hnojiva s obsahem dusíku už neaplikujeme. Dřeviny nyní přihnojujeme přípravky s obsahem draslíku. Ten napomáhá vyžívání rostlinných pletiv a zvyšuje tak jejich mrazuvzdornost.

Trávník hnojíme plným hnojivem s obsahem dusíku naposledy v první polovině září. Později už

dodáváme tzv. podzimní hnojiva, obsahující především fosfor, který podporuje tvorbu kořenového systému.

Chemická a biologická ochrana

Z postřiků v případě nutnosti volíme ty proti padlí a pravým plísním.

Nenecháváme ležet spadlé ovoce pod stromy, může se stát zdrojem chorob a škůdců. Pokud jsou porosty ještě zelené a v růstu, lze i nyní použít herbicidy, například v trávnicích selektivní pro eliminaci dvouděložných „plevelů“. Jejich používání - včetně dotykových systémových - má samozřejmě určitá rizika. Proto je nutné aplikaci dobře uvážit; vždy postupujeme podle příbalového letáku a dodržujeme doporučené dávkování i hygienická pravidla.

Přenosné a pokojové rostliny, truhlíky

Začátkem měsíce ukončíme letnění tropických pokojových květin a přemístíme je zpět do interiéru. Při nebezpečí většího poklesu teplot až k nule stěhujeme do bezmrazého prostoru i rostliny subtropické (fuchsie, mračník), ale některým teploty mírně pod bodem mrazu neuškodí (bobkový list, rozmarýn, oleandr).

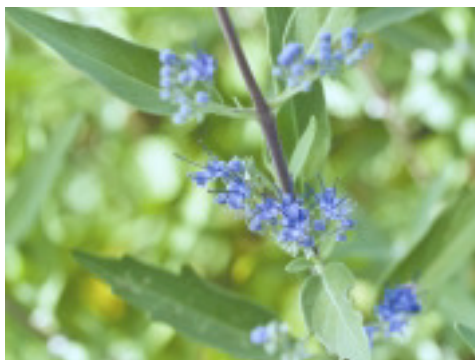
Průběžně odstraňujeme odkvetlé květy; zaléváme méně a opatrně, zvláště u některých citlivějších rostlin při chladnějším počasí vodou šetríme. Během září sklídíme některé nevytrvalé bylinky, například majoránku a bazalku - nesnášejí kombinaci nízkých teplot a moka.

Sladké vinobraní a krásné babí léto!

Text Olga Kubalová



Rostliny září



Ořechokřídlec clandonský

Caryopteris x clandonensis

Ořechokřídlec (*Caryopteris*) je rod dřevin z východní Asie, který zahrnuje téměř 20 druhů keřů a polokeřů. Všechny druhy mají aromatické listy i borku a poskytují bohatou pastvu včelám. Ořechokřídlec barviříský a mongolský dal vzniknout asi nejoblíbenějšímu kříženci tohoto rodu, kterým je ořechokřídlec clandonský (*Caryopteris x clandonensis*).

Dorůstá výšky od 70 do 150 cm, listy má šedavě stříbřité, kvete na konci letorostů tmavě modrými květy. Křížením vznikla celá řada odrůd. Nejčastější jsou 'Kew Blue' s tmavě modrým květem, 'Heavenly Blue' s téměř vzpřímeným růstem, ale také pestrolisté odrůdy 'Worcester Gold' se žlutozeleným olistěním a 'Summer Sorbet' se zeleným listem a žlutozeleným okrajem.

Ořechokřídlec je na živiny nenáročný keř, vyhledávající slunná stanoviště. Daří se mu rovněž ve srážkovém stínu staveb. Nesnáší vlhká a mokrá stanoviště, jen málo kvete na zastíněných místech.

Do zahrad přináší výraznou levandulově modrou barvu květů, která ideálně doplňuje remontující růže a na podzim kvetoucí trvalky. To jej předurčuje k použití jako dominantu trvalkových záhonů, případně i keřových záhonů do společnosti kumulí a ibišků. Vyžaduje každoroční pravidelný a hluboký řez.



Hortenzie latnatá

Hydrangea paniculata

Nejnámějším druhem hortenzie je nepochybně asijská hortenzie velkolistá, kvetoucí výrazně modrými či růžově červenými květy. Méně náročná, otužilejší a spolehlivě kvetoucí je hortenzie latnatá (*Hydrangea paniculata*).

Tento druh dorůstá výšky od 1,5 do 4 metrů, kvete po celé léto a jeho květenství setrvávají na keři do zimních měsíců. U mnoha odrůd se bílá barva květů postupně mění v růžovou až vínově červenou. Donedávna se v zahradách pěstovaly jen bílé kvetoucí odrůdy. V posledních letech se sortiment rozšířil o růžově zbarvené formy.

K solitérní výsadbě je pro mohutnost svého květenství délky až 35 cm předurčena odrůda 'Phantom', keř bývá až 4 metry vysoký. Odrůda 'Vanille Fraise' je polovičního vzrůstu, květenství má menší, zpočátku růžová, později až červená. Nezvyklou světle žlutozelenou barvou kvete odrůda 'Limelight', dorůstá výšky asi 2,5 metrů. Velkokvěté formy sázíme jako solitéry na světlá až polostinná, vlhká až mokrá stanoviště. Odrůdy s menším květenstvím se uplatní také v keřových skupinách či volně rostoucích plotech. Jako nenáročná keře nevyžadují žádnou mimořádnou péči, velkokvěté formy je vhodné přihnojit v jarních měsících a v předjaří odstříhnout odkvetlá květenství.



Jochovec olšolistý

Clethra alnifolia

Jochovce jsou málo známé keře původem především z Východní Asie, v našich klimatických podmínkách je ale nejspolehlivější severoamerický jochovec olšolistý. V Evropě se pěstuje již od začátku 18. století, a to především pro pozdní květ, intenzivní vůni a zdroj nektaru.

Jochovec olšolistý dorůstá výšky od 2 do 4 metrů v závislosti na podmínkách. Keř roste u většiny odrůd vzpřímeně, jen vzácně poléhavě. Letorosty zakončují klasnatá květenství, která kvetou od srpna do konce září. Nejčastěji se u nás pěstuje odrůda 'Paniculata' s dlouhým klasnatým květenstvím bílé barvy a s delší květní dobou v porovnání s ostatními odrůdami. Růžově kvetou odrůdy 'Pink Spire' a 'Hookie Pink', dorůstající výšky kolem 2 metrů; nízkého vzrůstu s růžovými poupaty je odrůda 'Hummingbird'. Jochovce nejlépe prospívají na vlhkých a přistíněných stanovištích, na březích potoků či v blízkosti jezírek. Nedaří se jim na slunných a suchých místech, v takových podmínkách mají velmi malé přírůstky i květenství. Na choroby a škůdce netrpí. Odkvetlá přetrvávající květenství je vhodné v předjaří ostříhat. Přestože je na živiny nenáročný, zejména mladší keře jsou vděčné za přihnojení v jarních měsících, kdy vznikají nové květy.

Text a foto Zdeněk Kiesenbauer

I NA PODZIM HNOJÍME?

Rozhodně....a nezanedbáváme to!

Od jara se staráme o celou zahradu, přihnojujeme ji, ošetřujeme proti škůdcům i chorobám, zaléváme, a pokud chceme, aby vytrvalé rostliny, keře, stromy i trávník vydržely mrazy a zimní období, třeba bez sněhové pokrývky, tak jim musíme posílit kořenový systém a připravit je na lepší hospodaření s vodou. A to právě dokážeme speciálními podzimními hnojivy, která mají zvýšený podíl draslíku.

Novinkou letošního podzimu je speciální **Podzimní krystalické hnojivo** z řady Mineral

- složení: N 5 %, P 5 %, K 30 %, Mg 7 %
- 100% vodorozpustné
- ideální pro jehličnany, keře, ovocné stromy i trvalky
- při správném dávkování nezasoluje půdu
- používáme ho v období srpna-října
- vhodné do zálivky i na hnojení přes listovou plochu

Pokud máme lepší zkušenosti s kapalnými hnojivy, můžeme vyzkoušet osvědčené hnojivo z řady **Kapka – podzimní**

- složení: N 8 %, K 7 %, Mg 2,5 %
- praktické 500ml balení až na 100l zálivky
- hnojíme zálivkou 15ml na 3l vody 1x týdně

... ale jsou mezi zahrádkáři i takoví, kteří nedají dopustit na klasický cererit. A tady můžete vyzkoušet účinky jedinečného složení granulovaného hnojiva **Cererit s guánem PODZIM** z řady Hoštických hnojiv

- složení: 3% N + 3% P2O5 + 19% K2O + 2% MgO + 9% S/
- organominerální hnojivo se stopovými prvky
- obsahuje guáno – trus mořských ptáků
- 5 kg balení ošetří 50 – 100m² dle nároků rostlin



A NPK BY NEBYLO?

Ale samozřejmě, Hoštická řada obsahuje i speciálně připravené Podzimní NPK s guánem

- složení: N 5 %, P 2 %, K 8 % + podíl guána
- granulovaná hnojiva aplikujeme rozhozem a zapravením do půdy
- nezatěžuje půdu chemickými sloučeninami

A ráda bych také doporučila, jak se postarat o trávník, aby byl na jaře bez „čarodějných kruhů“ a nevymrzl nám....

Vyzkoušejte osvědčené granulované hnojivo **Expert podzim** nebo **Expert podzim Plus**

- složení: N 14 %, P 10 %, K 20 %, S, B, Zn, Ca
(+obohaceno železem v balení Plus)
- aplikujeme rozhozením a následnou zálivkou
- výrazně omezí houbové choroby jako je plíseň sněžná apod.
- zlepší kořenový systém a hospodaření s vodou
a tím zmenší náchylnost k vymrzání

Organická i organominerální hnojiva vám půdu zúrodňují, dodávají jí humus a zlepšují příjem živin v půdě obsažených.

Hnojme tedy i na podzim a nebojme se toho, rostliny to potřebují a my jsme tady od toho, abychom jim pomohli a dodali vše potřebné. Naše píle se nám vrátí v krásném růstu i kvetení



Autor: Ing.Juranová Zuzana, Rosteto



Zahradníkův říjen

„Ono se řekne říjen; ono se řekne, že příroda se ukládá k spánku; zahradník to ví líp a poví vám, že říjen je stejně dobrý měsíc jako duben. Abyste věděli, říjen je první jarní měsíc.“

© Karel Čapek



© Josef Čapek

Rady naší zahradnice Olgy

Ještě možná zachytíte pár dnů končícího babího léta, ale podzim už definitivně vystřídal léto. Ubývá slunných dní, zato přibývá deště a přicházejí první noční mrazíky. Ale pod zemí to žije, tam rostliny přirůstají a chystají se na jaro. Podzimem jaro začíná. Posledních květů je sice poskrovnu, ale bohatě je vynahrazují často velmi nápadné plody či výrazně zbarvené listy. Teď se prosazují odstíny žluté, oranžové, rudé – ohnivé barvy podzimu. A pokud takové na zahradě postrádáme, co nám brání pořídit si je právě teď?

Podmínky k výsadbě jsou v říjnu velmi příznivé. Vysazovat můžeme po celý podzim, dokonce bychom podzimnímu termínu měli dát před jarním přednost. Nabídka materiálu k výsadbě je teď opravdu široká, ať už jde o rostliny kontejnerované, balové nebo prostokořenné. Keře i stromy při podzimní výsadbě stihnou do jara dobře zakořenit a využijí také lépe vláhu.

Nastává doba výsadby prostokořenných ovocných keřů, stromků a také růží. V říjnu, po opadu listů, se totiž ve školkách dobývají, takže nabídka bývá

z celého roku největší. Až na výjimky (broskvoně, ořešáky) se v tuto dobu výsadba také nejlépe ujímá. V říjnu pokračujeme ve výsadbě jarních cibulovin - tulipánů, narcisů a dalších, a také drobných hlíznatých - třeba talovínů.

Zahradu ještě zdobí astry, chryzantémy, dokvétající růže, okrasou jsou i mnohé barevné plody, pestré olistění stromů a keřů, traviny...

Sklízíme podzimní zeleninu. Záhony vyčistíme od zbytků, ideálně použijeme tzv. „zelené hnojení“ zarytím do půdy, do půdy zapravujeme i kompost či uleželý hnůj.

Zakládáme nový kompost. Místo by měl mít i na té nejmenší zahrádce, k zahradě patří. Pokud je založen a veden správně, vyřešíme, co s rostlinnými zbytky - zůžitkujeme listí, trávu, drobné větvičky, a navíc ušetříme za nákup zeminy.

Nezapomínáme pravidelně vydatně zalévat především jehličnany a stálezelené čili neopadavé listnaté dřeviny. Budou totiž odpařovat vodu i v zimě, v době, kdy je půda zamrzlá, a tudíž je vláha pro ně nedostupná. Na jaře se pak můžeme domnívat, že rostliny vymrzly, ale ve skutečnosti uschly, protože nebyly dobře zásobeny vodou. Ve zvýšené míře to platí pro rostliny pěstované venku v nádobách. Rozhodně nespolehneme jen na dešťové a sněhové srážky.

Trávník bychom měli koncem měsíce ještě posekat, mimo jiné i proto, že trávy na podzim odnožují intenzivněji a dosáhneme tak hustšího porostu. Nekosíme ale příliš nízko.

Řez a hnojení

Trávníku dodáme v průběhu října tzv. podzimní

hnojiva s obsahem fosforu; ten podporuje tvorbu kořenového systému trav před nastávající zimou. Přihnojujeme nyní především hnojivy s převahou draslíku, a to kvůli dobrému vyžrávání dřeva.

Chemická a biologická ochrana

Trávníky můžeme v tuto dobu preventivně ošetřit proti plísni sněžné (pokračujeme v tom v listopadu, později pak v předjaří).

Houbové choroby (například černá skvrnitost růží, angreštové padlí a mnoho jiných) přezimují na listech – napadené listy shrabeme a zlikvidujeme, předejdeme tak silnějšímu výskytu v dalším roce. Na zahradě se snažíme vytvořit vhodné skryše pro řadu užitečných živočichů, kteří nám pomáhají udržet přírodní rovnováhu. Někde v koutě zahrady ponecháme například hromádky kletí a listí, kameňáků, kusy kůry a trouchnivějící dřevina... prostě zdánlivý „nepořádek“, vhodný ale pro zdárné zimování našich pomocníků.

Přenosné a pokojové rostliny, truhlíky

Nejpozději po prvních mrazících ukládáme například rozmarýn a ostatní poměrně otužilé subtropické přenosné rostliny jako bobkový list, myrtu, olivovník, citroník, fíkovník, kamélie, oleandr. Chladné a vlhké dny už příliš nepřejí letničkám – nastává výměna odumírajících a nehezky vypadajících rostlin za vřesy, vřesovce, chryzantémy, libavky, macešky a další – ty by nám měly vydržet až do jarní obměny.

Slunný a pestrobarevný říjen!

Text Olga Kubalová



Rostliny října



Klasnatka Stauntonova

Elsholtzia stauntonii

Klasnatka miluje slunná a teplá stanoviště, kde postupně vykvétá od září do října. Patří tak k nejpозději kvetoucím keřům u nás. Přes své jedinečné vlastnosti je v našich zahradách velmi vzácná. Tento aromatický polokeř dorůstá výšky a šířky kolem 1 metru. Kvete na konci letorostů dlouhým klasnatým květenstvím purpurově růžové barvy a jemné mátové vůně. Také její listy voní po mátě, a proto je v Anglii známá jako „mátový keř“. Jako pravý polokeř přežívá zimu jen její kořenový systém a základy větví, takže se každoročně musí seřezávat loňské větve. Za tuto péči se ale pravidelně bohatě odmění délkou květenství, které tak dává předpoklad velmi dlouhému období květu - v období nižších podzemních teplot vydrží kvést často až do mrazů.

Sázíme ji výhradně na teplá a slunná stanoviště do propustných půd, kde dříve ukončí vegetaci. Na vlhkých místech pravidelně vymrzá! Je vhodná jako kosterní rostlina do větších trvalkových záhonů, ale také do blízkosti letních teras či do srážkového stínu střech při jižních fasádách domů. Protože jsou květy klasnatky vyhledávané mnoha druhy opylovačů od včel přes čmeláky až po pestřenky, je vhodné ji sázet na místa, odkud můžeme pasoucí se opylovače pozorovat.



Hlohyně

Pyracantha

Druhy a odrůdy hlohyní u nás pěstované jsou částečně stálezelené. V zahradách je pěstujeme především pro atraktivní plody, které nasazují již koncem léta, a na keřích přetrvávají až do mrazivých zimních měsíců, kdy je obvykle spasou kosi a kvičaly. Mezi odrůdy nejodolnější ke strupovitosti řadíme 'Dart's Red' výšky do 3 metrů s červenými plody a 'Red Cushion' kompaktního, nízkého vzrůstu do výšky 1 metru s červenými plody. Žluté malvičky pravidelně přináší odrůda 'Soleil d'Or' dorůstající výšky asi 2,5 metru. Úzkého a hustého vzrůstu je americká odrůda 'Teton' s oranžově červenými plody. Zářivě oranžové plody má forma 'Orange Charmer'.

Hlohyně jsou nenáročné keře, kterým se nejlépe daří v těžkých, jílovitých, případně propustných písčitých půdách. Nemají rády vlhčí až mokrá stanoviště. Ačkoliv jsou otužilé, sázíme je spíše na výhřevná místa, kde jejich plody dobře dozrají.

V zahradách je nejčastěji používáme k solitérní výsadbě a do keřových skupin. Ve vyšších polohách jsou vhodné k ozelenění jižních stěn domů s využitím opěrné konstrukce; pak je musíme vyvažovat a pravidelně tvarovat. Pro živé ploty jsou vhodné jen v teplých oblastech, protože v extrémních zimách mohou silně namrznout.



Abélie mosanenská

Abelia mosanensis

Jen málo druhů keřů vyvolalo tak mimořádnou pozornost jako tato abélie. Ačkoliv byla popsána v roce 1926, v botanických zahradách se pěstuje až od konce 70. let a v nabídce zahradnických školek západní Evropy se objevila až v 2. polovině 90. let. Hustě větvený keř dorůstá výšky 2 metrů. Kvete v druhé polovině května, často až do konce června. Květenství jsou složená ze sytě růžově zbarvených poupat a čistě bílých otevřených květů. Listy jsou světle zelené s dostatkem červených barviv, která jsou patrná již od začátku léta na bronzových krajích jinak světle zelených listů. Celý keř se již od poloviny září začíná zbarvovat do odstínů oranžové, růžové a červené barvy. Na rozdíl od známější abélie velkokvěté je tento druh v našich klimatických podmínkách zcela otužilý.

Nejlépe se jí daří na osluněném, teplém stanovišti s dostatkem vláhy, kde často slabě opakuje kvetení na konci léta. Pro bohatou násadu květů jí prospěje slabší přihnojení v dubnu. Řez snáší bez problémů. Nejlépe vynikne jako solitéra, její vůně ji předurčuje k výsadbám do blízkosti obytných teras. Roste také v podrostu vyšších stromů i v keřových skupinách či volně rostoucích živých plotech. K chorobám a škůdcům je zcela odolná.

Text a foto Zdeněk Kiesenbauer



Výhody podzimní výsadby!

Černý Vůl Červený Kostelec

Co můžeme udělat na podzim, neodkládejme na jaro. Není mnoho činností, které lze na zahradě bezstarostně odkládat na později; rozhodně mezi ně nepatří výsadba dřevin. Kdo teď váhá a bude chtít vyčkávat na jarní termín, může potom trpce litovat. Rozhodně se vyplatí pospíšet si a vysazovat včas, během podzimu. Nejen, že je nyní bohatá nabídka čerstvého školkařského materiálu, ale při zářijové a říjnové (v příznivých podmínkách i listopadové) výsadbě rostliny využijí podzimní i zimní vláhu a dobře koření. Pouze vysloveně cizokrajné, teplomilné druhy vysadíme až na jaře.

Okrasné i ovocné dřeviny nyní vysazené by měly do zimy řádně zakořenit, aby dobře přečkaly mrazivé období. Rozhodující jsou půdní podmínky. K ujetí rostliny potřebují dostatečnou vlhkost a teplotu půdy alespoň +2 až +4 stupně. Vláhy bývá v podzimních měsících dost, později je rostlinám k dispozici i ve formě sněhových srážek; teplota půdy ve výsadbové hloubce, tedy 20 až 50 cm pod povrchem, je ještě i v druhé polovině listopadu minimálně +8 až +10 stupňů. Při chladném počasí nehrozí přísušek, nemusí se (jako na jaře, obzvláště při pozdní výsadbě) tak často zalévat. Rostliny tedy mají velmi příznivé podmínky k zakořenění a ujetí. Pokud je při výsadbě vydatně zalijeme a závluku před mrazy ještě zopakujeme, nemusíme se obávat ani uschnutí, ani zmrznutí. Na jaře sázené dřeviny nemají mnohdy dostatek času dobře zakořenit, neboť při vyšších teplotách současně vyraší i jejich nadzemní části (a listy odpařují vodu). Pokud tedy v suchém jaru zanedbáme závluku, může nám výsadba i uschnout.

Důležité je také nesázet do přehnojené půdy a hnojit až použít teprve v dalším roce.

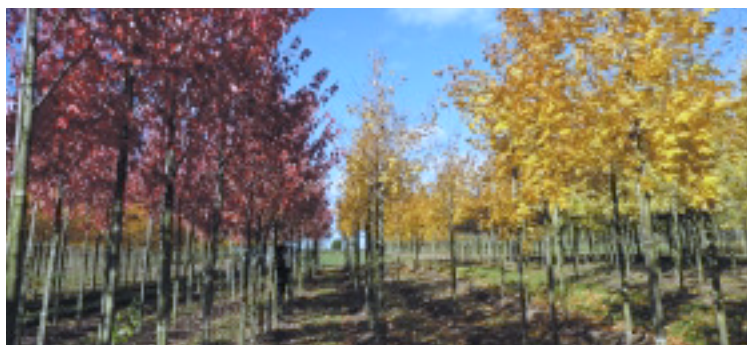
Ovocné dřeviny, stromky i keře, se po podzimním vyoraní prodávají jako prostokořenné (jejich kořeny jsou přechodně jen volně založené v syčkém vlhkém materiálu), v bezlistém stavu. Jedním z argumentů pro jejich podzimní výsadbu je to, že pokud sázíme teď, zjara stačí pouze mírně zakrátit korunku, zatímco vysazujeme-li na jaře, musíme provést hluboký řez, takže prakticky zakládáme korunku novou. Dřeviny na podzim sázené mají před jarní výsadbou náskok a využijí i zimní vláhu. Nezanedbatelné je při podzimní výsadbě i to, že je k dispozici dostatečně široký sortiment, a koneckonců i to, že prostokořenný materiál je cenově výhodnější než kontejnerovaný. Pouze výjimečně (také podle klimatických podmínek) sázíme některé teplomilné nebo špatně se ujímající druhy na jaře – u ovocných to platí například pro broskvoně, případně pro meruňky a ořešáky.

Také u růží všech skupin má podzimní výsadba pro-

stokořenných sazenic (hned po vydobytí ze školek), ne nadarmo, svoji více než stoletou tradici.

Nejvhodnější doba k sázení je od poloviny října až do příchodu mrazů. Dobývají-li se sazenice růží ve školece příliš brzy, má to za následek nedostatečně vyzrálé až měkké výhony, které následně špatně odolávají zimním mrazům a růže mohou i vymrznout. Všechny růže bez výjimky se dobývají na podzim, takže v tuto dobu je trh nejvíce zásoben; na jaře se sortiment logicky zužuje. Úspěch výsadby záleží nejen na době výsadby, ale také na správném způsobu vysazení. Kořenový krček sazenice (místo očkování) musí být 3 až 5 cm pod úroveň země, rostlinu přišlápneme, zalijeme a nahneme na ni zeminu či kompost ve vrstvě alespoň 20 cm (nadzemní část by měla být hodně zkrácená a na výhonech nesmějí zůstat listy). Sazenice v tomto období a takto zasazené mohou už během zimy a v předjaří kořenit; v dalším roce jsou vitálnější než růže zasazené až během jarního období.

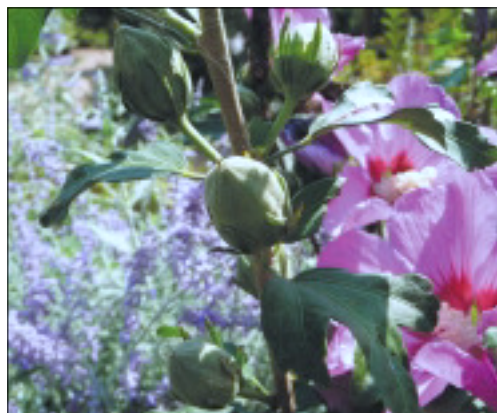
Text a foto Olga Kubalová





Podzimní zboží

Černý Vůl Červený Kostelec





Oslava sklizně dětská výtvarná dílna

Černý Vůl Červený Kostelec

Podzimní oslava sklizně od 20. září do zimy

V pátek 20. září bude zahájena naše tradiční podzimní výstava, která bude probíhat do konce října. Podzim je obdobím sklizně a zúročením naší celoroční práce, přijďte si tedy pro inspiraci a dobré nápady. Během výstavy je o sobotách vždy připravena degustace dýňových pomazánek a jiných dobrot.



Černý Vůl 5. října 2013

Červený Kostelec 12. října 2013

Dětská výtvarná dílna Skřítkové v zahradě

Srdečně vás zveme na tvořivou dílnu pro děti, mámy a táty.

Kromě vyřezávání dýní a skřítků vás čeká tvoření různých hudebních nástrojů z přírodnin.

Ať žije podzim, zahrada, děti i skřítkové!



Podzimní výstavy

Červený Kostelec

Na jihu to vidím jinak od 30. srpna do 22. září 2013

Odrazy Itálie v malbách Radoslavy Giuliano Šimkové a sochách i kresbách Terezy Regnerové. Divákům bude představena zhruba desítka akvarelů Radky Šimkové, kterou doplní několik sochařských prací a studijní kresby Terezy Regnerové.

Ptáci v zahradě vernisáž proběhne 12. října 2013 od 10 hodin

Současně s dětskou výtvarnou dílnou bude zahájena výstava dětí z výtvarného oddělení ZUŠ Červený Kostelec. Zváni jsou nejen rodiče vystavujících dětí, ale všichni příznivci začínajícího umění.

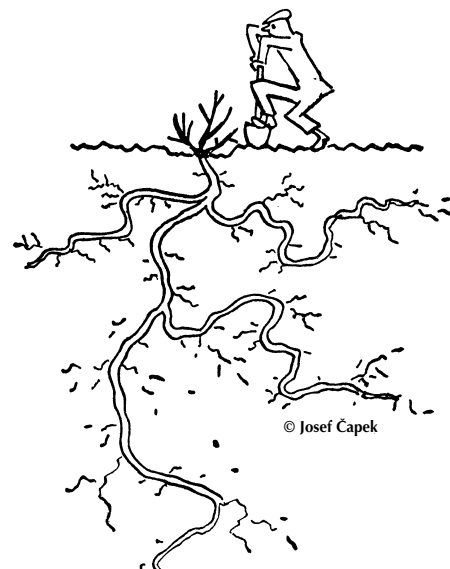




Zahradníkův listopad

„Ano, v listopadu se má obracet a kypřit půda; nabírat ji plným rýčem, to je tak chutný a labužnický pocit, jako byste nabírali plnou sběračkou, plnou lžící jídlo.“

© Karel Čapek



© Josef Čapek

Rady naší zahradnice Olgy

Uplakané dušičky, mlhy, plískanice, bezútěšné lijáky. Možná dokonce i první svatomartinský sníh, který předběhne tu pravou, astronomickou zimu. Ale my se nevzdáme, protože do té doby ještě musíme stihnout hodně prací. Pokud se to snažíme vysvětlit někomu, kdo nezahradničí, můžeme si připadat tak trochu jako ve známém českém filmu. To máte: vysázet, přihnout, nakopčit, přikrýt, zryt, převrstvit, zapravit, vyhrabat, zalít, urovnat... a pak snad už jen vyčistit, nabrousit, seřadit, naolejovat, uklidit...

Dokud nezamrzne půda, můžeme stále ještě vysazovat opadavé listnaté dřeviny i ovocné stromky a keře. I teď lze ještě úspěšně sázet růže. Později je raději založíme, dobře přihneme a vysadíme zjara co nejdříve.

Začátkem měsíce je nejvyšší čas dosázet jarní cibuloviny.

Zrytím si nyní můžeme připravit záhon pro trvalky či plochu pro založení trávníků na jaře – ponecháme v tzv. hrubé brázdě; povrch urovnáme až zjara, při zakládání záhonu či trávníku.

Zaléváme v období mezi mrazy, platí to zejména pro stálezelené listnáče a jehličnany.

Koncem měsíce zazimujeme růže, zejména velkokvěté. Nakopčíme je 15-20 cm vrstvou zeminy či

kompostu a přikryjeme chvojím. Chvojím chráníme i další choulostivější rostliny, například ve skalce. Také stálezelené dřeviny chráníme před zimním sluncem, a to opět chvojím nebo netkanou textilií – k tomuto účelu nikdy nepoužíváme textilií černou či neprodyšnou.

Trávníky vyhrabeme. Také listí shrabeme a použijeme do kompostu; pouze listí některých dřevin (ořešák, jírovec) či chorobami napadené tam nepatří. Kolem keřů a trvalek naopak může nastýlka z listí sloužit až do jara jako přirozený půdní kryt, chránící rostliny před vymrznutím.

Zakládáme nové komposty a převrstvujeme starší. Kompostovat lze téměř všechny organické materiály, důležité jsou ovšem jejich poměry a dostatek vzduchu i vláh.

Venkovní nádoby s vysazenými rostlinami chráníme vhodným materiálem před promrznutím a většími výkyvy teplot. Vhodný je například polystyrén, bublinková fólie, sláma; k finální úpravě použijeme pytlavinu či rákosovou rohož. Terakotové květináče nenecháváme na pospas střídání mrazu a vlhka. Nezapomeneme vylít či uklidit nádrže a nádoby s vodou.

Řez a hnojení

V pozdním podzimu už neřežeme stromy ani keře, vyjma větví suchých, polámaných či napadených. Nestříháme okrasné traviny ani suché nadzemní části trvalek! Tuto práci necháváme výhradně na jaro. Jejich nadzemní části totiž působí jako přirozená ochrana před mrazem i vlhkem, a koneckonců přes zimu mají ojíněné stvoly své kouzlo...

Zapravujeme podzimní hnojiva, hnojíme i kompostem a rozloženým hnojem. Také kolem drobného ovoce – bobulovin, jahodníku a dalších – rozhodíme kompost.

Chemická a biologická ochrana

Trávníky lze postříkem ošetřit proti plísni sněžné, znovu potom v únoru a březnu.

Dokončíme sice úklid na zahradě, ale snažíme se neuklízet hromádky nejrůznějšího přírodního materiálu, který už osídlují ježci, plazi, obojživelníci, užitečný hmyz a další naši „zahradní pomocníci“. Měli bychom si je hýčkat, a aby se u nás usídlili natrvalo, můžeme pro ně nové úkryty i uměle vybudovat. Do budoucna se nám to zcela jistě vyplatí. Zavěsili jsme také ptačí budky (případně zkontrolovali a vyčistili stávající) – čím dříve tím lépe, ptáci u nás přezimující obhlížejí hnízda už teď.

Připravíme také krmítka, s příchodem mrazů začneme ptáky přikrmovat.

Pokud naší zahradě hrozí, že v zimě dojde na mladých stromcích či keřích k okusu zvěří, před zimou kmínky (případně i spodní větve) obalíme pletivovými nebo umělohmotnými chrániči; eventuálně je natřeme vhodným repelentním přípravkem.

Přenosné a pokojové rostliny, truhlíky

Jestliže přezimujeme rostliny typu fuchsie či pelargonie, děje se tak v teplotě kolem 5 max. 10 stupňů a při minimální zálivce. Pokojové ani přenosné rostliny už v tomto období nehnojíme.

Bohatou nadílku plodů podzimu!

Text Olga Kubalová



Rostliny listopadu



Brslen
Euonymus

Brsleny jsou oblíbené stálezelené i opadavé keře s výraznými plody, známé jako „biskupské čepičky“. Především pro podzimní zbarvení pěstujeme japonský brslen křídlatý (*Euonymus alatus*) s karmínovým zbarvením listů, dorůstajícím do výšky kolem 2 metrů. Pro krásu plodů pak odrůdu našeho domácího brsleny evropského 'Red Cascade', dorůstajícího výšky 3 až 4 metrů, jehož velké červené plody svojí váhou elegantně ohýbají větve. Neobvyklý je čínský brslen korkovitý (*Euonymus phelomanus*) s růžovou barvou tobolek a oranžovým míškem chránícím semeno. V zimě plně vyniknou jeho větve s výraznými korkovými lištami. Asi nejatraktivnější plody červené barvy na dlouhých stopkách má druh z Dálného Východu, brslen zploštělý (*Euonymus planipes*), dorůstající výšky 3 až 5 metrů.

Na půdu i stanoviště jsou brsleny nenáročné, nejlépe ale prospívají na těžkých jílovitých půdách s neutrální až mírně zásaditou reakcí. Rostou jak na plném slunci, tak i ve stínu stromů. Uspokojivě rostou i na chudých a suchých půdách. Špatně rostou jen na trvale zamokřených a kyselých půdách. V zahradách je vysazujeme jako dominanty keřových záhonů. Roubované brsleny na kmínku najdou také uplatnění jako malokorunné stromky.



Temnoplodec
Aronia

Temnoplodce, jinak známé jako „černé jeřáby“, jsou blíže příbuzné muchovníkům nebo jeřábům, dorůstají ale výšky maximálně 3 metrů. Všechny druhy pocházejí ze Severní Ameriky. U nás se často pěstují jako užitková dřevina pro šťavnaté plody, využívané k výrobě sirupů a kompotů.

Nejčastěji se v zahradnictvích můžeme setkat s odrůdami temnoplodce černoplodého (*Aronia melanocarpa*). Nejoblíbenější jsou odrůdy 'Nero', dorůstající výšky přes 3 metry, a asi polovičního vzrůstu dorůstající odrůda 'Viking'. Obě formy jsou pěkné především na podzim, kdy jejich černé plody vyniknou na pozadí žlutě a oranžově zbarvených listů. Pro červené podzimní zbarvení a násadu menších plodů pěstujeme nízký temnoplodec planikolistý (*Aronia arbutifolia*). Vzácněji se u nás můžeme také setkat s temnoplodcem třešňolistým (*Aronia prunifolia*) s hnědočervenými plody. Temnoplodce jsou velmi nenáročné a otužilé keře, které se spokojí i s chudými půdami. Odolávají dobře dlouhodobému suchu, nejbohatší násadu šťavnatých plodů ale přinášejí ve vlhčích půdách. U nás netrpí žádnými chorobami ani škůdci. Sázíme je nejčastěji do volně rostoucích živých plotů. Pěkné jsou také jako malokorunné stromky, pokud jsou roubované na kmínku.



Javor červený
Acer rubrum

Javor červený patří k nejkrásnějším javorům, které můžeme pěstovat v našich klimatických podmínkách. V Evropě jej pěstujeme již od poloviny 17. století pro karmínové podzimní zbarvení, ale také pro jarní červenou barvu květů. Nápadný je i v letních měsících kontrastními odstíny na svrchní a spodní straně listů kombinací sytě zelené a stříbřité barvy. Javory červené jsou středně velké stromy dorůstající v našich podmínkách výšky přes 10 metrů. Soudobé selekce jsou však menší, a proto najdou své uplatnění i ve středně velkých zahradách. Koruna je kuželovitá s průběžným kmenem.

Z dostupných odrůd patří k nejdělejší 'October Glory' s nejvýraznějším karmínovým podzimním zbarvením, které nastává obvykle na začátku října. Dorůstá výšky 8 až 10 metrů. Již v průběhu září se postupně začínají oranžově červeně zbarvovat jednotlivé větve odrůdy 'Red Sunset', která v dobrých podmínkách přesahuje výšku 10 metrů. Úzkou a hustě zavětenou korunu má forma 'Scanlon' se žlutozlatým až purpurovým podzimním zbarvením. Všechny zmíněné odrůdy vyžadují vlhčí půdy na světlých i mírně přistíněných stanovištích. Nesnášejí jen suché a vápnité půdy. Na choroby a škůdce v našich podmínkách netrpí.

Text a foto Zdeněk Kiesenbauer

STIHL

Věrný a spolehlivý partner dobrých zahradníků!



**Sestřihli jsme ceny na minimum!!!
Od 1.10. do 30.11. stroje STIHL se slevami až 3000 Kč.**

Prodejna a servis STIHL Roztoky u Prahy

Jiráskova 935 - 100m od TESCA

Tel.: 608 533 458, 220 911 632

www.motorovepily.cz

Po, Út, St, Pá 9 - 12, 13 - 19 hodin

Čt 14 - 19 hodin So 10 - 12 hodin

Prodejna a servis STIHL Červený Kostelec

Jiráskova 242 - výpadovka na Hronov

Tel.: 777 633 353, 498 100 400

(sečení a údržba zahrad)

Po - Pá 8 -12.30, 13.30 - 17 hodin

So 8 -12 hodin

Čerství pstruzi z našich sádek

Černý Vůl

Každý pátek a sobotu vám nabízíme kvalitní čerstvé pstruhy z našich sádek

Ocenění v rámci D TESTU.

Dle výsledků nezávislého hodnocení D Testu jsme dopadli velmi dobře. Přesvědčte se sami.

Státní veterinární správa

Celý náš rybářský provoz je průběžně kontrolován českou veterinární správou a splňuje všechny platné hygienické normy České republiky.



Proč jíst sladkovodní ryby?



Sladkovodní ryby obsahují tolik důležitých živin, že by se měly stát hlavní součástí našeho jídelníčku. Výjimečné nutriční složení rybího masa a jeho pozitivní vliv na zdraví je známý již řadu let. Přesto je v současné době spotřeba rybího masa v České republice stále velmi nízká (pohybuje se okolo 5 kg na osobu za rok), přičemž na sladkovodní ryby připadá asi jedna pětina z celkového množství (1 kg na osobu a rok). Jedna malá porce rybího masa (100 g) přitom dodá lidskému tělu asi jednu třetinu až polovinu doporučené denní dávky bílkovin. Bílkovina z rybího masa navíc není doprovázena tak vysokým množstvím tuků a cholesterolu, jako bílkovina v masu jatečných zvířat. Rybí tuk ze sladko-

vodních ryb je rovněž zdrojem zdravých mastných kyselin omega-3, které chrání náš organismus před vznikem srdečních a cévních onemocnění. Takže i pravidelná konzumace např. kapra může hrát důležitou roli v prevenci těchto onemocnění. Většina ryb obsahuje dostatek vitamínu B6, B12, vitamínu A a D. V rybím masu jsou i minerální látky – vápník, fosfor, draslík a jód. Rybí maso je možné zařadit do jídelníčku zdravých i nemocných osob. Jedinou výjimku tvoří osoby alergické na rybí maso nebo na některou z látek, které obsahuje. Na talíř by se nám rybí maso mělo dostat minimálně 1x do týdne v množství 150 g nebo 2x do týdne v množství 100 g.



Z naší vazárny

Černý Vůl Červený Kostelec



Co u nás pořídíte:

- lesní věnce
- věnečky
- vypichované mísy
- chryzantémy
- vřesy a macešky
- svíčky a lucerny



Dušičky 2013

Největší výběr kvalitní vazby a květin za nejpriznivější ceny
přímo z vazárny od našich zahradníků.





Květinový servis

Červený Kostelec



Nabízíme:

- květiny ke každé příležitosti
- kompletní svatební květinový servis
- pokojové a hrnkové květiny
- dekorace pro váš byt či firemní prostor



Důležitá zpráva

Smuteční vazbu můžete objednávat pouze v naší zahradě nebo telefonicky na čísle **491 520 334**.

I nadále bude naším hlavním měřítkem kvalita a vaše spokojenost. Vážeme z čerstvé zeleně a květin, a za dobré ceny. Vazbu vám dovezeme v dohodnutý čas na určené místo.

Adventní floristická dílna

Přijďte si vyrobit svůj adventní věnec a načerpat vánoční inspiraci od zkušených floristek.

V **pátek 22. listopadu v 16 hodin** v prodejní zahradě v **Červeném Kostelci**

Vstupné včetně dobré kávy 180 Kč + použitý materiál. Objednávky telefonicky na čísle **607 602 529**, nebo osobně v naší zahradě. Počet míst je omezen na 10 účastníků.

Dobrá zpráva - ke každé uvázané květině
káva zdarma, platí do jara 2014



Kontaktní osoba pro svatební květinový servis: **Markéta Umlaufová tel.: 608 484 009**

Kontaktní osoba pro dárkovou a smuteční vazbu: **Marcela Doležalová tel.: 607 602 529**

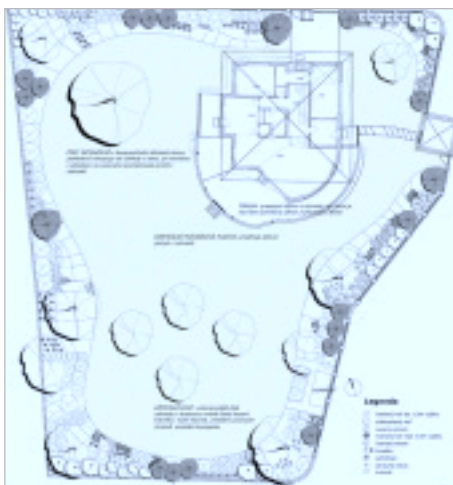


Realizace zahrad

Černý Vůl Červený Kostelec

„Zabrádky je možno zakládati několikerým způsobem; nejlepší je ten, že se na to vezme zahradník.“

© Karel Čapek 1929



Realizujeme

Naši zkušení zahradníci s pomocí těžké i lehké techniky zajišťují:

- kompletní realizace
- terénní úpravy
- trávnické seté i pokládané
- střešní zahrady
- výsadby vzrostlých stromů
- závlahy a jezírka

Projektujeme

Kdy oslovit zahradního architekta?

- když potřebujete vyřešit zahradní prostor se, kterým si nevíte rady
- když chcete mít zahradu, která bude celoročně proměnlivá a funkční
- když se chystáte svěřit realizaci zahrady profesionálním zahradníkům

Co nabízíme?

- kompletní zpracování projektu
- položkový výkaz výměr a materiálů
- pevnou cenu projektu dohodnutou při úvodní schůzce s architektem

Udržujeme

Naši zkušení zahradníci pro vás v průběhu celého roku zajišťují:

- kompletní údržbu
- vertikutaci a hnojení trávniku
- stříhání živých plotů
- kácení včetně rizikového
- prořez ovocných stromů



© Josef Čapek

Srpen 2013



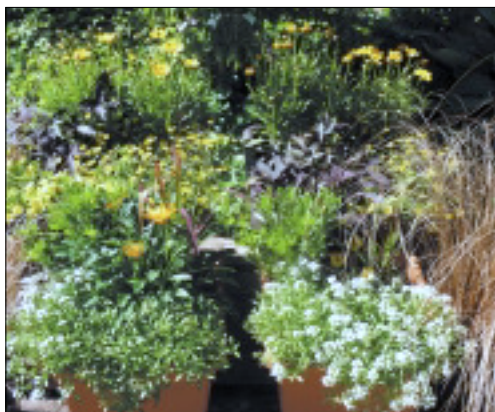
Kontaktní osoba: Petr Pacák 736 480 480 pacak@trees.cz

Již 15 let pro vás realizujeme a udržujeme převážně soukromé zahrady
a dbáme na dobré vztahy s našimi zákazníky.



Čím jsme vás potěšili v létě

Černý Vůl Červený Kostelec



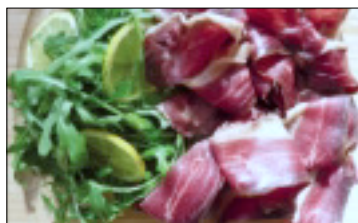
Zahradní kavárna *Treescoffee*

Červený Kostelec

Podzim v naší zahradní kavárně



Dobré zprávy: točené pivo **Bernard** od konce srpna každý pátek a sobotu.
Wi – Fi připojení na plné pecky od **Rtyně** net.
Ohřívače a teplé deky pro podzimní večery.



Přijďte si užít páteční a sobotní večery v příjemném prostředí naší zahrádky. K dobrému vínu, pivu, či koktejlu z čerstvých surovin, si můžete dát například biohovězí šunku a pršut, nebo kozí či ovčí sýry. Vše z místních farem. Podáváme s chlebem a bylinkovým máslem



Na kvalitu kávy dohlíží autorka knihy o kávě a členka mezinárodní poroty v přípravě kávy 2013 **Petra Veselá**.

Nezapomeňte doma děti



OTEVÍRACÍ DOBA do konce září

Po – Čt 9 – 19 Pá – So 9 – 22

OTEVÍRACÍ DOBA od října do března

Po – Čt 9 – 17 Pá – So 9 – 20

Hudební podvečery v zahradní kavárně Červený Kostelec



*Celý výtěžek této
jedinečné kulturní akce
bude věnován
Hospici Anežky České
v Červeném Kostelci.*

*Prodejní zahrada Červený Kostelec a Hospic Anežky české
Vás zvou na benefiční koncert*

Bohuslava Matouška (housle)

Po návratu z Japonska (1980) se stal primářiám Stamicova kvarteta, v němž působil 15 let. Kvarteto nahrálo doma i v zahraničí přes 60 kompaktních disků. V současnosti se Bohuslav Matoušek věnuje jak dráze sólového a komorního hráče, tak i pedagogické činnosti. Na poli komorní hudby pravidelně koncertuje s kytaristou Petrem Seidlem, je členem Klavírního tria Antonína Dvořáka a Klavírního kvarteta Bohuslava Martinů a uměleckým vedoucím Okteta a Sexteta českých filharmoniků. Bohuslav Matoušek je jedním z mála držitelů prestižní stříbrné medaile Nadace Bohuslava Martinů. Toto ocenění kromě něj získali někteří významní světoví umělci jako např. Rafael Kubelík, Rudolf Firkušný či Magdalena Kožená.

v doprovodu Víta Havlíčka (varhany)

zazní díla: J. S. Bacha, L. van Beethovena, A. Dvořáka a dalších

Neděle 29. září v 18 hodin 2013

v kostele sv. Jakuba v Červeném Kostelci

Vstupné 150,- v předprodeji 120,-

Studenti, důchodci a ZTP 100,- děti do 15let zdarma

Vstupenky je možné zakoupit v naší zahradě a v informačním centru

T R E E S
HLAVNÍ SPONZOR



Jiří Schmitzer

28. 9. 2013 od 19 hodin

Jiří Schmitzer je známý nejen jako divadelní (od roku 1985 je stálým členem studia Ypsilon, pravidelně se objevuje v pražském divadle Ungelt i jinde) a filmový herec (k jeho nejslavnějším filmům patří "Marečku, podejte mi pero.", "Postřižiny" či "Černí baroni"), ale i jako hudební skladatel (především skládá hudbu pro divadelní inscenace) a písničkář. Je autorem textu i hudby všech svých, zpravidla humorně laděných, písní. Vydal již čtyři sólová alba a jako host zpíval také na dvou albech Bratří Ebenů.

Vstupenku na Jiřího Schmitzera pořídíte v naší zahradě nebo na www.kupvstupenku.cz

Při nepřízní počasí bude koncert přesunut do divadla J. K. Tyla v Červeném Kostelci



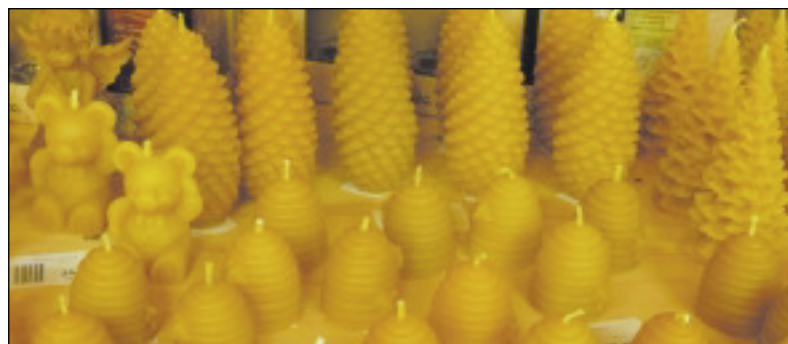
Vánoční trhy 2013

Černý Vůl Červený Kostelec

Vážení zákazníci, nezapomeňte na naše Vánoční trhy, které letos budou zahájeny 25. listopadu a budou včetně všech adventních nedělí probíhat až do 23. prosince. Věříme, že vám budou dobrou inspirací a pořídíte u nás vše, co budete potřebovat v tomto předvánočním čase. Vše ostatní se podrobně dozvíte z našeho zimního čtvrtletníku, který vychází v druhé polovině listopadu.

Nabízíme:

- adventní věnce a svícný
- dekorace ze živých květin
- vánoční stromečky
- chvojí a korpusy
- kvalitní čokolády
- keramiku, proutěné košíky
- přírodní kosmetiku
- velký výběr svíček
- františky a purpuru
- dřevěné a plechové ozdoby
- medovinu, likéry a sirupy
- med a medové pochutiny
- medové svíčky
- vše pro vaše aranže
- a mnohem více





PRODEJNÍ ZAHRADA Černý Vůl

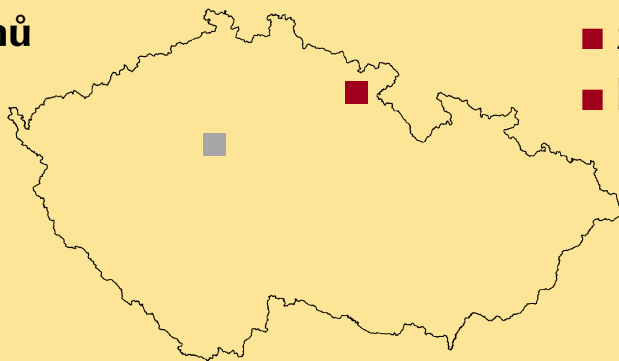
Po - Pá	9 – 18 hod.
So	8 – 17 hod.

Telefon: 220 970 790

e-mail: trees@trees.cz

Unětická 146, Statenice - Černý Vůl

- kompletní zahradnický sortiment
- výstavy a výtvarné dílny
- projektování zahrad
- realizace a údržba zahrad
- prodej pstruhů



PRODEJNÍ ZAHRADA Červený Kostelec

Po - Pá	9 – 17 hod.
So	8 – 16 hod.

Telefon: 491 520 334

e-mail: kostelec@trees.cz

17. listopadu 1270, Červený Kostelec

- kompletní zahradnický sortiment
- výstavy a výtvarné dílny
- dárková a smuteční vazba
- svatební květinový servis
- zahradní kavárna *Treescoffee*
- hudební podvečery

www.prodejnizahrada.cz