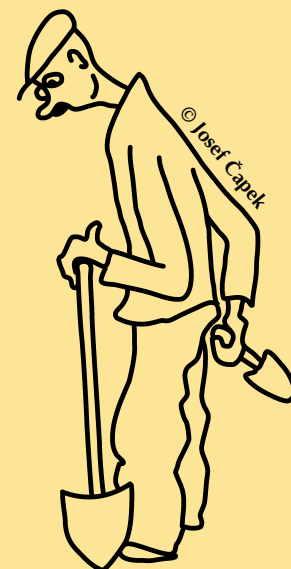


Zahradníkův

ZIMA 2013
TREES

Č T V R T R O K



PRODEJNÍ ZAHRADY V ČERNÉM VOLU A ČERVENÉM KOSTELCI
ZDARMA rady a informace pro naše zákazníky



Čím jsme vás potěšili na podzim

Černý Vůl Červený Kostelec

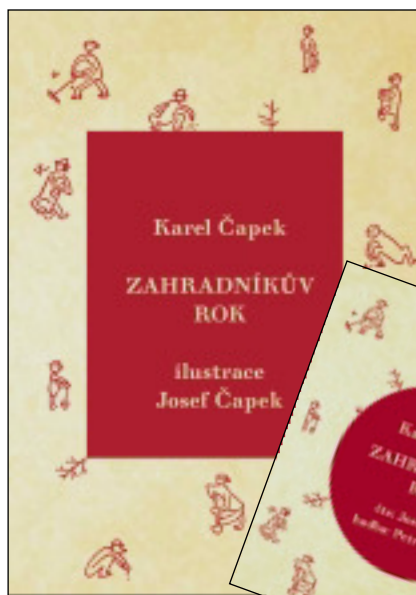


Zahradníkův rok 2013

T R E E S vydává

Několik náhod a setkání bylo příčinou toho, že jsme měli to štěstí seznámit se a spřátelit s paní Soňou Scheinpflugovou. Právě díky ní jsme dostali příležitost dát zahradu u vil bratří Čapků na Vinohradech po více než půlstoletí do původního stavu. Velkou inspirací pro její obnovu nám byla korespondence Karla a Josefa Čapkových s členem Dendrologické společnosti v Průhonicích, inspektorem Františkem Zemanem. Velké poděkování patří Zděnkovi Kiesenbauerovi, který s námi na obnově zahrady úzce spolupracoval. Od doby rekonstrukce vinohradské zahrady jsme si daleko více začali uvědomovat přínos tvorby a zaujetí bratří Čapků pro náš obor. Úcta a přitom samozřejmost, s jakou přistupují k zahradničení a každé rostlině zvlášť, je nám velmi blízkou. Zahradníkův rok nás učí pokoře k přírodě a zahradničení obzvlášť. Ať je kniha i CD radostí a inspirací i vám.

Petr Pacák



Josef Somr



Petr Skoumal

Letos jsme si pod stromeček nadělili skutečně zahradnický dárek. Díky hlasu Josefa Somra a znamenitému hudebnímu doprovodu Petra Skoumala byla kniha Karla Čapka Zahradníkův rok nabrána na 2 CD.

| | |
|---------------------|-------------------------|
| KNIHA | 195 Kč |
| 2 CD | 245 Kč |
| KNIHA + 2 CD | 395 Kč (ušetříte 45 Kč) |

Knihu i CD můžete zakoupit u nás v zahradnictví a u všech dobrých knihkupců.

Křest knihy a CD proběhne 18. listopadu 2013 v Malostranské Besedě.

www.zahradnikuvrok.eu



Zahradníkův prosinec

„Baže, teď už je všechno hotovo. Až do této doby ryl, kopal a kypril, převracel, mrvil a vápnil, prosypával půdu rašelinou, popelem a sazemi, ořezával, sil, sázel, přesazoval, dělil, kladl do země cibulky a vyndával na zimu hlízy ...“

© Karel Čapek



© Josef Čapek

Rady naší zahradnice Olgy

Přesto, že po předlouhé letošní zimě zažíváme alespoň krásný a relativně teplý podzim, už zase se těšíme. Těšíme se na konec temnoty, na návrat slunce, na prodlužující se dny a krátící se noci, těšíme se na konec zimy, i když sotva začala. Teprve se zimním slunovratem vypuká ta „pravá“ astronomická zima; přesto však celý prosinec, vzhledem k jeho charakteru, počítáme jaksi samozřejmě k měsícům zimním. Dá se teď vůbec, nechceme-li se poddat zahradnickému zimnímu spánku, na zahradě něco dělat?

Dokud půda nezamrzne, můžeme stále ještě vysazovat většinu dřevin. Jestliže už hrozí mrazy a nestihli jsme zasadit všechno, založíme rostliny do lehké kypré zeminy s kořeny dobře prosypanými půdou. Dokončíme zazimování růží, hlavně čajo-hybridů. Nakopčeme je 20 cm vrstvou kompostu a přikryjeme chvojím. Chvojím chráníme i některé další rostliny, trvalky, skalničky či dvouletky. Také stálezelené dřeviny stíníme před zimním sluncem

chvojím nebo bílou netkanou textilíí. Nastýlka z listů kolem keřů a trvalek může sloužit až do jara jako přirozený kryt.

Před zamrznutím zalijeme především nové výsadby, stálezelené listnáče a jehličnany; zaléváme také v období mezi mrazy. Zásobovat vodou nezapomínáme ani venkovní osazené nádoby. Kontejnery s vysazenými rostlinami chráníme před promrznutím a většími výkyvy teplot vhodným materiálem; můžeme je také zapustit do půdy na zahradě. Vodní plochy nenecháme úplně zamrznout - občas vysekáme v ledu otvor, aby docházelo k výměně plynů mezi vodou a vzduchem. Nemanipulujeme nyní ani s vodními rostlinami, neboť i ony potřebují stádium klidu.

Dřeviny se ještě pyšní ozdobnými plody; koncem měsíce už mohou některé začít nakvétat – například vřesovce (*Erica carnea*), světlivě žlutý jasmín nahokvětý (*Jasminum nudiflorum*) nebo vonný zimolez Purpusův (*Lonicera purpusii*).

Řez a hnojení

Nastává období hlubokého vegetačního klidu.

Dřeviny v našem podnebném pásmu v tuto dobu musí odpočívat. Nezasahujeme řezem, předčasnými zásahy bychom porušili přírodní rovnováhu.

Prořezávky ponecháváme na konec zimy a předjaří. Odstraňujeme pouze odumřelé větve či celé suché a nemocné stromy. U „nehodných“ dřevin dobře uvážíme jejich odstranění – můžeme je ponechat jako útočiště ptákům (dutiny) či hmyzu (dřevo v různém stádiu rozkladu). Nestříháme ani okrasné traviny a „odumřelé“ trvalky. Těto práci se věnujeme

až v předjaří, neboť suché nadzemní části působí jako přirozená ochrana před mrazem i vlhkem.

Chemická a biologická ochrana

Dokončíme úklid na zahradě, snažíme se zachovat hromádky nejruznějšího přírodního materiálu, osídlené našimi „zahradními pomocníky“. Zkontrolovali a vyčistili jsme ptačí budky, neboť ptáci u nás přezimující obhlížejí hnízda už v zimě. Pro migrující opeřence nezapomeneme instalovat budky nejpozději v předjaří. Měli bychom mít už připravena také krmítka, protože s příchodem mrazů začínáme ptáky přikrmovat. Pokud hrozí, že v zimě dojde na mladých stromcích či keřích k okusu zvěř, kmínky a spodní větve obalíme chrániči či natíráme repelentním přípravkem.

Přenosné a pokojové rostliny, truhlíky

V případě, že jsme na zimu uložili některé cibule či hlízy pro jarní sázení, hlídáme sebedeší výskyt chorob a škůdců. Napadené kusy odstraníme. Jestliže přezimujeme přenosné subtropické rostliny, děje se tak nejlépe při teplotě kolem 5 až 10 stupňů a minimální zálivce. Přílišná vlhkost v zimním období bývá rostlinám osudná. Také u pokojových rostlin v tomto období udržujeme zálivku na minimu a nehnojíme. Pokud jsme si pořídili „Vánoční hvězdu“ (*Euphorbia pulcherrima*), umístíme ji na světlém, teplém místě a zaléváme opatrně, nesnáší přelítí.

Krásné bílé Vánoce! A nezapomeňte: Kdo se pod jmelím políbí, druhému se zalíbí...

Text Olga Kubalová



Rostliny prosince



Cesmíny

Ilex

Cesmíny patří především v anglosaském světě k symbolům Vánoc, u nás se ve větším měřítku pěstují až v posledních několika desítkách let, a to především jako okrasné keře.

Cesmína je nesmírně bohatý rod, čítající asi 800 druhů, s rozšířením především v tropických a subtropických oblastech. V našich zahradách je ale možné uspokojivě pěstovat jen několik druhů. Protože se jedná o starou kulturní rostlinu, můžeme se v evropských parcích setkat se stovkami odrůd s různě zbarvenými listy či plody, případně s různým tvarem koruny. Patrně nejznámější je cesmína obecná (*Ilex aquifolium*), která ale na našem území bývá někdy poškozována mrazy. Vhodnější jsou odrůdy cesmíny Meserveové (*Ilex x meserveae*), vyšlechtěné v minulém století v Severní Americe, označované někdy pro temně modrozelenou barvu listů jako „modré cesmíny“. Protože se jedná o dvoudomý druh, musíme v zahradě vysadit samičí i samčí rostlinu. Sázíme je nejlépe do podrostu větších stromů nebo na svažitá a sušší místa, kde mohou včas ukončit vegetaci a dokonale se připravit na zimu. Mladším rostlinám prospívá jarní přihnojení a vyšší vrstva drčené mulčovací kůry na kořenech před příchodem zimy.



Libavka poléhavá

Gaultheria procumbens

Nízké keříky z čeledi vřesovcovitých rostlin se v posledních letech velmi často používají pro podzimní a zimní výzdobu květinových truhlíků a nádob.

Libavek je sice známo téměř 200 druhů, v našich zahradách se ale pěstuje jen několik málo zástupců tohoto rodu. Asi nejoblíbenější je libavka poléhavá (*Gaultheria procumbens*) z východní části Severní Ameriky. Je atraktivní především červenými plody, které na keři přetrvávají často až do jarních měsíců. Pěkně působí také hladké, tmavě zelené listy oválného tvaru. Některé rostliny se při ochlazení na konci roku zbarvují hnědočerveně. Asi nejvýraznější zimní zbarvení má odrůda 'Red Baron'. Pro svůj poléhavý vzrůst jsou libavky využívány v zahradách nejčastěji jako podrostové keře ve stinných partiích zahrad. Musíme ale pamatovat na to, že jako vřesovištní rostlina má vyšší nároky na půdu. Sázíme ji proto do směsi rašeliny s pískem. Ve své domovině je řazena k významným léčivým rostlinám s protizánětlivými a desinfekčními účinky. Z jejich listů se připravuje tzv. horský čaj. Aromatické plody se využívají v potravinářském průmyslu k aromatizaci zavařenin a sirupů.



Brslen Fortuneův

Euonymus fortunei

Brsleny jsou nejčastěji opadavé a vzrůstné keře severní polokoule, několik druhů je ale stálezelených, s plazivým vzrůstem. Protože ve své domovině rostou často ve skalních štěrbinách, najdou své uplatnění také jako pnoucí rostliny. Asi nejoblíbenějším ze stálezelených druhů je brslen Fortuneův z východní Asie s výskytem od japonských hor až po tropické Filipíny. V zahradách pěstujeme desítky odrůd s různě zbarvenými listy, vždy v kombinaci zelené barvy s bílou, žlutou až světle oranžovou. Plazivé keře, které dosud nezačaly plodit, mají drobné a oválné listy. Pokud dorostou do výšky, začnou keře plodit a tvar jejich listů se změní - listy jsou pak výrazně větší a okrouhlé. Ložské listy se v podzimních měsících výrazně zbarvují do růžově purpurových odstínů. Brsleny jsou nenáročná a otužilá keře, kterým prospěje řídký zimní kryt chvojí. Starší a především řídké větvené keře je vhodné občas zmladit hlubokým řezem. Rychle regenerují a jejich mladé listy pak působí svěže. Uplatní se nejen jako podrosty vyšších stromů a keřů ve skupinové výsadbě na sušších místech, ale také k výsadbě do sezónních nádob nebo k osázení hrobů.

Text a foto Zdeněk Kiesenbauer



Zahradníkův leden

„Ani leden není pro zahradníka dobrou nečinností, říkají zahradnické příručky. Zajisté nikoliv; neboť v lednu zahradník hlavně pěstuje počasí.“

© Karel Čapek



© Josef Čapek

Rady naší zahradnice Olgy

Nastává nový rok a s ním období hlubokého vegetačního klidu. Do zahrady vstoupilo chladné mlhavé pošmourno, v lepším případě sporé zimní slunce a milosrdný sníh. Obří porce zimy leží ještě před námi. Navzdory tomu začíná vypadat procházka po zahradě s prodlužujícími se dny nadějněji, zvláště když jsme na ni pamatovali daleko dříve a předvídavě vysadili některé dřeviny kvetoucí už během zimy. Pár jich je. Potěší nás svou něžnou krásou v „hladových“ zimních dobách, rozkvétají neúnavně mezi mrazy a jejich květy často vytrvají až do jarních měsíců.

Kvete už kupříkladu jasmín nahokvětý (*Jasminum nudiflorum*), vřesovec pletový (*Erica carnea*), zimolez Purpusův (*Lonicera purpusii*), také některé z raně kvetoucích kalín (*Viburnum bodnantense*, *Viburnum fragrans*) a třeba i první vilíny (*Hamamelis*).

V období mezi většími mrazy nezapomínáme pravidelně zásobovat vodou především jehličnany a stálezelené listnaté dřeviny. Odpařují vodu i v zimě, když je půda zamrzlá, tudíž vlaha pro rostliny nedostupná. Na jaře to může vypadat, že rostliny zmrz-

ly, ve skutečnosti ale prostě uschly. Pozor na rostliny pěstované venku v nádobách! Určitě se nevyplácí spoléhat pouze na dešťové a sněhové srážky. Sníh, hlavně těžký a mokrá, včas setřásáme z jehličnatých a stálezelených dřevin, jinak poláme větve. Zvláště to platí pro kompaktně či sloupovitě rostoucí formy, takové raději na zimu preventivně svazujeme. Napadaný sníh odstraňujeme z cest ke kořenům stromů a keřů a na trvalkové záhony - funguje potom jako ochrana před větším promrzáním. Rostliny kontrolujeme z hlediska zachování dostatečného zimního krytu; choulostivé dřeviny chráníme před popálením zimním sluncem. Ubezpečíme se, že jsme zvíři dostatečně zabránili v okusu dřevin.

Trávník můžeme v bezmrazém počasí pohazovat prosátým kompostem a pískem. Pokud jsou trávníky promrzlé, příliš na ně nevstupujeme, zvláště ne na ty založené podzimním výsevem.

Řez a hnojení

Dřeviny prožívají období vegetačního klidu. Nezasahujeme proto řezem, prořezávání ponecháváme až na konec zimy a předjaří. Odstraňujeme pouze odumřelé větve nebo celé suché a nemocné stromy, i když i zde vážíme jejich odstranění - můžeme je ponechat jako útočiště pro hnízdící ptáky nebo úkryt pro hmyz. Nestříháme zatím ani okrasné traviny a „stařinu“ trvalek.

Chemická a biologická ochrana

Správným způsobem přikrmujeme užitečné ptactvo - nezapomínáme, že v zahradě mimo jiné plní také funkci regulátora hmyzích škůdců! Krmítka mohou být z nejrůznějších materiálů a všemožných tvarů, od závěsných či pevných přes násypná až po chrá-

něný zásyp pro ptáky přijímající potravu ze země. Olejnatá semena, lůj a tuková směs jsou vhodné pro všechny sýkorky, brhlíky a šoupálky, lůj udělá radost i strakapoudům; semena plevelů a obilovin vyhledávají pěnkavy, zvonci, strnadi, dlaskové, vrabci a kosi; plody nejrůznějších bobulovin a jablka mají rádi hlavně kosi a kvícaly.

Přenosné a pokojové rostliny, truhlíky

Redukujeme choroby a škůdce na pokojových a přenosných rostlinách. Rostliny jsou nyní jejich snadným terčem, hlavně z důvodu nedostatku světla, vyšší pokojové teploty a nízké vzdušné vlhkosti. Zaléváme velmi střídavě a nehnojíme. Pokud jsme si udělali radost a pořídili si kvetoucí brambořík (*Cyclamen*), umístíme jej na chladnější světlé místo (10 – 15 stupňů) a zaléváme do podmisky. Po odkvětu záливku omezíme na minimum.

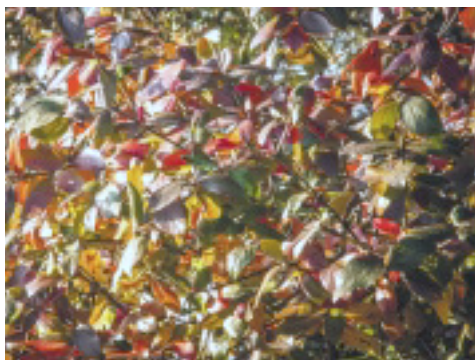
Tohoto klidného období dobře využijeme ke studiu odborné literatury, plánování nových výsadeb a přesadeb, nákupu semen a zařízení nejrůznějšího neživého zahradního materiálu, jakožto i k údržbě a opravě zahradnického nářadí, nástrojů a strojů. Jarní sezóna nás nezaskočí nepřipraveně.

Začíná nový rok, takže možná nějaké zahradnické předsevzetí?

Text Olga Kubalová



Rostliny ledna



Kalina x Burkwoodova

Viburnum x burkwoodii

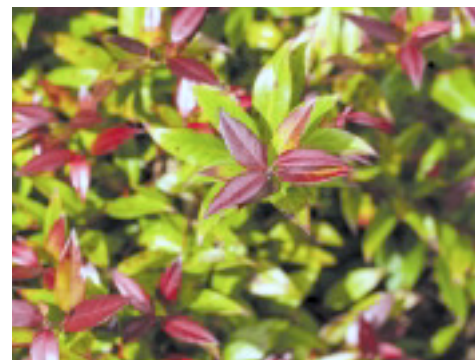
Kaliny řpatří k nejoblíbenějším keřům našich zahrad a parků. Zvláštní postavení mají stálezelené formy kalin. Patrně nejotuzilejší je kalina Burkwoodova s částečně stálezelenými listy, které obměňuje jen v mimořádně silných zimách. Je křížencem teplomilné kaliny užitečné (*Viburnum utile*) z teplejších oblastí Číny a opadavé kaliny Carlesiovy (*Viburnum carlesii*) z Koreje a Mandžuska. Pěstujeme ji nejen pro velká, bílá a vonná květenství, ale také pro kompaktní habitus keřů a atraktivní podzimní barvu. Na trhu je dnes několik odrůd různého vzrůstu. K nejvyšším patří americká selekce 'Mohawk', dosahující výšky kolem 2,5 metrů. Ojedinelá je také silnou hřebíčkovou vůní květů. Asi o třetinu nižší jsou keře anglické selekce 'Anne Russell' s výrazně růžově červenými pupaty a bílými květy. Z podobného příbuzenstva je také bohatě a pravidelně kvetoucí odrůda 'Eskimo', dorůstající výšky 1,2 až 1,5 metru, se světle růžovou barvou pupat a čistě bílými květy. Všechny tyto druhy jsou otužilé a svědčí jim výživné a vlhčí půdy, i když tolerují i vysoké letní teploty a delší sucha. V zahradách nejlépe působí při solitérní výsadbě nebo v pozadí trvalkových záhonů.



Dřišťály

Berberis

Dřišťály patří k oblíbeným okrasným dřevinám. V zahradách se ale nejčastěji setkáváme s pestrolistými a opadavými druhy. Stálezelené druhy se v našich zahradách pěstují stále jen vzácně i přes to, že se jedná o velmi nenáročnou a otužilou dřevinu. Ze vzrůstných keřů je pro naše podmínky nevhodnější dřišťál Juliin (*Berberis julianae*), původem ze střední Číny, dosahující výšky od 2 do 3 metrů. Zhruba polovičního vzrůstu je zahradní kříženec dřišťál Frikartův (*Berberis frickartii*), vyšlechtěný z nižších a zimovzdorných asijských druhů. Oba druhy rozkvétají v dubnu až květnu světle žlutými květy. Při dobrém opylování nasazují starší keře drobné, tmavě modré plody. V podzimních měsících se fádni tmavá zeleň keřů výrazně mění. Starší listy postupně získávají pestré podzimní zbarvení v odstínech žluté, oranžové až purpurově červené barvy. Dřišťály sázíme na sušší stanoviště, kde keře včas ukončí vegetaci, a jejich letorosty tak stačí dostatečně vyzrát před příchodem zimních mrazů. Uplatní se nejlépe v živých plotech, a to jak tvarovaných, tak především volně rostoucích. Ideální jsou také do podrostů listnatých i jehličnatých dřevin či do srážkového stínu budov.



Leucothoe

Leucothoe

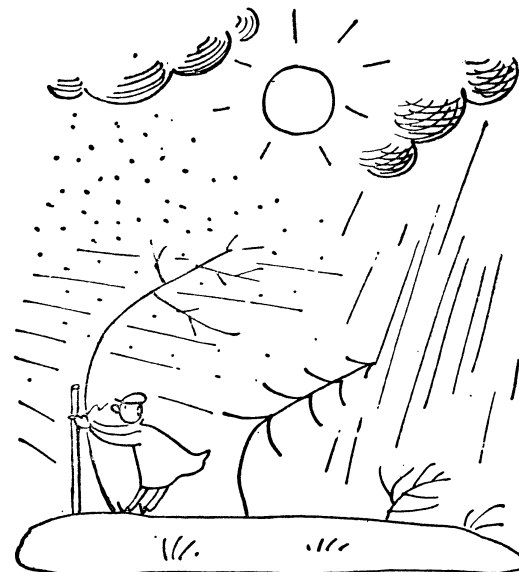
V posledních letech se v zahradních centrech objevilo několik druhů a odrůd tohoto vřesovištního keře. Nejčastěji se pěstují kříženci Leucothoe horská (*Leucothoe fontanesiana*) a Leucothoe úžlabní (*Leucothoe axillaris*) z východu Severní Ameriky a asijská Leucothoe japonská (*Leucothoe keiskei*). Pro všechny odrůdy zmíněných druhů je charakteristické výrazné červené zbarvení listů na vrcholech letorostů v průběhu celé vegetace. Americké druhy dorůstají výšky od 1 do 1,5 metru, asijská leucothoe dosahuje stěží výšky 0,5 metru. Nejvýraznější červenou barvu má odrůda 'Scarletta'. Bílé a růžově mramorované listy jsou charakteristické pro odrůdu 'Rainbow'. Ačkoliv se jedná o otužilou dřevinu, jsou velmi náročné na půdní podmínky; sázíme je proto stejně jako rododendrony do rašelinokůrového substrátu, který je možné vylehčit pískem. Přihnojujeme je v jarních měsících před obdobím rašení nových výhonů. Ty jsou potom silné a pěkně vybarvené. Před příchodem zimy jim svědčí lehký kryt ze smrkových větví, a to především na osluněných místech. Sázíme je nejlépe do podrostu listnatých stromů, do okrajů vřesovišť, případně do sousedství rododendronů.

Text a foto Zdeněk Kiesenbauer



Zahradníkův únor

„Zahradník v únoru pokračuje v lednových pracích, zejména potud, že pěstuje hlavně počasí.“ © Karel Čapek



© Josef Čapek

Klepe to na dveře. Dobře cítíme, že zimní spánek už nebude mít dlouhého trvání, navzdory panujícím ledovému a stále ještě zimnímu počasí. Ptactvo nahodilo širší rejstřík a opírá se do zpěvu s větším nasazením; sluneční paprsky nabírají na intenzitě a den je znatelně delší. Už se (někteří) nemůžeme dočkat, až zase ponoříme ruce do teplé voňavé hlíny. Jenže platí, že únorové noci bývají jedny z nejmrazivějších; a tak si prozatím pro spící zahradu přejme alespoň tlustou sněhovou peřinu.

„Zimní narušitele“ najdeme teď už docela často: sladce růžově až bíle kvetou kaliny – bodnantská (*Viburnum bodnantense* „Dawn“) a vonná (*Viburnum fragrans*), vilíny (*Hamamelis*) jsou plné žlutých, oranžových až purpurových střípečků, voňavými krémovými kvítky vykvétá zimolez Purpusův (*Lonicera purpusii*). Kvetou vřesovce (*Erica carnea*), bílá čemeřice černá (*Helleborus niger*), žlutý talovín (*Eranthis hyemalis*) a také první sněženky (*Galanthus nivalis*).

V případě teplejšího počasí můžeme dočasně trochu odkrýt a vyvětrat růžové a trvalkové záhony, nebude pak hrozit rozvoj houbových chorob. Na záhony příliš nevstupujeme, pokud jsou velmi mok-

ré či právě rozmrzlé. Trávník lze za bezmrazého počasí vyhrabat a zbavit ho tak stařiny, můžeme také rozhodit prosátý kompost s pískem. Pokud máme na zahradě okrasné vodní nádrže, část vodní plochy by neměla z důvodu výměny plynů mezi vodou a vzduchem zamrznout. Vodní rostliny necháme prozatím odpočívat.

Řez a hnojení

Po ústupu největších mrazů už můžeme začít s průklestem, případně výchovným řezem, a to jaderovin – jabloní a hrušní. Peckoviny – broskvoně, meruňky, třešně, višně, švestky – ale zásadně v zimním období neřežeme! První řez u nich provádíme až v době rašení či kvetení.

Průklest bychom měli nyní provést i u drobného ovoce, obzvláště angrešt a také rybíz raší brzy. Odpozené čtyř - maximálně pětileté větve u rybízového keře odstraňujeme těsně nad povrchem půdy, jako základ ponecháme pět až šest mladších dobře vyvinutých výhonů, všechny slabé odstraníme. Základ korunky u stromkového angreštu bude tvořit zhruba pět výhonů, hlavní výhony zakrátíme, postranní obrost řežeme na dvě až čtyři očka. Zakrácením všech výhonů u angreštu také částečně eliminujeme případné přezimující hnědé tzv. americké padlí.

Tento měsíc bychom neměli zapomenout prořezat ani vinnou révu; u ní řez dokončíme nejpozději začátkem března. Plodné révy vyrůstá z dvouletého dřeva.

Také okrasné keře po skončení větších mrazů lze už začít prořezávat, pouze ovšem druhy v létě a na podzim kvetoucí. Keře kvetoucí na jaře stříháme až po odkvětu, jinak bychom se připravili o založené květy.

Chemická a biologická ochrana

Nezapomínáme ani teď přikrmovat ptactvo; je také nejvyšší čas vyvěsit hnízdní budky pro přezimující i migrující opeřence. Zamysleme se nad zakoupením nebo vlastním vybudováním domečků pro užitečný hmyz (tzv. hmyziště). Příbytky osídí blanokřídlý hmyz (vosičky, samotářské včely, kutilky, zlatoočka), čmelín čmeláci, a pro nás i naše děti či vnuky to může být zajímavý a poučný zdroj pozorování. Za příznivého počasí stříkáme broskvoně proti kadeřavosti. Trávníky můžeme koncem února ošetřit postřikem proti plísni sněžné.

Přenosné a pokojové rostliny, truhlíky

Průběžně kontrolujeme výskyt chorob a škůdců u pokojových a přenosných rostlin. V tomto období jsou rostliny náchylné k napadení z důvodu nevyrovnaného poměru mezi světlem (krátký den, dále od světelného zdroje), teplotou (vysoké teploty vytápěných vnitřních prostor) a vzdušnou vlhkostí (nízká či kolísající). Pozvolna můžeme zvyšovat závlivku, avšak s hnojením a přesazováním raději vyčkáme do března. V chladnějších prostorách, kde zimujeme přenosné rostliny, nezapomínáme dostatečně větrat; zaléváme jen v nezbytně nutné míře.

Rychlý konec zimy bez holomrazů a extrémů!

Text Olga Kubalová



Rostliny února



Smrky

Picea

V zahradách se s různými formami smrků setkáváme často, mnohdy jsou ale vysazeny nevhodné formy na nevhodných místech. Smrky rostou na všech kontinentech severní polokoule, převážně v chladných horských či severských oblastech. V městských podmínkách či na teplých místech se jim proto příliš nedaří. S ohledem na malé rozměry současných zahrad je nutné vysazovat především malé druhy a odrůdy smrků. Téměř univerzální použitím má oblíbený smrk Pančičův (*Picea omorika*) pocházející z hor Balkánu. Ve věku 25 let dorůstá zhruba 15 metrové výšky. Tvoří ale užší koruny, proto je do malých zahrad vhodnější než vzrůstné odrůdy „stříbrného“ smrku pichlavého (*Picea pungens*). K nejkrásnějším smrkům patří smrk nachový (*Picea purpurea*) původem z hor Himálaje, v dospělosti dorůstá výšky přibližně 10 metrů. Jedinečný je hustou korunou a pravidelným válcovitým růstem. Především ve vyšších nadmořských výškách a v horských oblastech se daří odrůdě našeho domácího smrku ztepilého 'Rothenhaus'. Dorůstá v dospělosti výšky kolem 15 metrů. Utváří úzkou, nepravidelně větvenou, přesto nápaditou korunu. Všechny zmíněné smrky jsou vhodné do vřesoviště a lesních zahrad nebo k solitérní výsadbě do větších trávníků.



Jalovec plazivý

Juniperus horizontalis

Jalovce se v našich zahradách pro svoji velkou proměnlivost používají velmi často. V sortimentu najdeme jak stromovité, tak sloupovité, keřovité či plazivé formy. Oblíbené jsou také pro svoji barevnou proměnlivost od světlivě žluté přes tmavě zelené až po stříbřitě modré barvy jehlic. Jedinečné postavení zauímají jalovce pěstované jako pokryvné dřeviny k zakrytí strmých svahů nebo jako náhrada trávníků. K tomuto účelu je snad nejvhodnější jalovec plazivý (*Juniperus horizontalis*). Na rozdíl od odrůd naší domácí chvojky klášterní (*Juniperus sabina*) a jalovce čínského (*Juniperus chinensis*) není mezihostitelem rzi hrušňové. Jalovec plazivý má řadu odrůd se zbarvením od světlivě stříbřité přes modrozlutou až po tmavě zelenou. Většina odrůd dorůstá výšky od 10 do 30 centimetrů. K ozelenění svahů sázíme 3 rostliny na čtvereční metr. Při hustší výsadbě porost dosahuje výrazně větší výšky. Nesnáší zamokřená a celoročně vlhká a zastíněná stanoviště, sázíme je na plně osluněná místa. Na živiny jsou jalovce nenáročné, jak napovídá jejich český název. V přírodě rostou na suchých a kamenitých stráních, přílišným hnojením rostlině uškodíme.



Vřesovec pleťový

Erica carnea

V našich zahradách kvetou vřesovce jako první, a to často při prvním oteplení již v únorových dnech, v mírných zimách tak tak vydrží kvést až do dubna. Pěstují se desítky odrůd s květy v odstínech od bílé po červenou, některé odrůdy mají listy světle zelené, častější jsou ale formy s hnědozeleně zbarvenými listy. Vřesovec pleťový je evropským druhem s přirozeným výskytem od Německa přes Rakousko až po Balkán. U nás roste vzácně jen v západních a jižních Čechách. V zahradách vřesovce nejlépe vyniknou v sousedství zakrslých forem borovic a smrků. Protože mají malé květy, vyniknou ve skupinové výsadbě, nejlépe na svazích nebo ve skalkách. Sázíme je ale vždy na světlá místa, protože ve stínu jsou řídké a kvetou neochotně. Vřesovce jsou stejně jako ostatní vřesovištní rostliny náročné na přípravu místa. Na písčitéch půdách záhony vždy vylehčíme rašelinou s přídavkem drcené kůry, na těžkých a vlhkých půdách je nutné vyměnit zeminu za rašelinokůrový substrát s pískem a sázet vždy mírně nad terén, aby se v kořenovém prostoru neshromažďovala voda. Na živiny jsou vřesovce nenáročné.

Text a foto Zdeněk Kiesenbauer

Staráte se v zimě i vy o přezimující ptáčky?

... no tak to máte také zásluhu na likvidaci škůdců v našich zahradách, a tím vlastně ušetříte i za postřiky.

Bylo zjištěno, že jedna sýkorka mimo zimní období sezobe asi 2kg různých škůdců. V zimě nás pak „stojí“ cca 1kg slunečnicových semínek. A to je jen sýkorka, co pak ostatní ptáčci, kteří v našich podmínkách přezimují a jsou vlastně v zimě závislí pouze na nás. Aby mohli bez větších problémů přežít a pokud si je chceme ve své zahradce udržet, tak je začneme přikrmovat. Dostačující je to při nepříznivém počasí – dešť, sněžení či mlhy, poklesu teploty pod -5st.C nebo při souvislé sněhové pokrývce.

Krmivo dáváme do krmítek, která jsou na vyvýšených místech a jsou zabezpečena proti vniknutí dravců – jako jsou např. kočky, ale také na závětrné straně. A čím přikrmujeme?

Sýkorky mají rády lojsemenné koule a slunečnici. Lojsemenné koule

jsou velmi výživné, protože kromě různých semen obsahují také tuk – lůj, který ptáčci v zimě pro doplňování energie potřebují. Taktéž tuk obsahují slunečnicová semínka. Ta prakticky chutnají všem přezimujícím ptáčkům. Ve směsích se pak objevují oříšky, mák, proso, vločky apod.

Široký výběr krmiva najdete ve své prodejně i s praktickým atlasem přezimujících ptáčků, zastavte se pro něj.



Ing. Juranová Zuzana, ROSTETO



ORCHIDEJE

*V řeči květin je Phalaenopsis
vyjádřením lásky, krásy i luxusu.*

A víte, jak o orchidej pečovat, aby krásně kvetla a dělala Vám radost? Phalaenopsis je nenáročný na pěstování, jen je zapotřebí dodržet určitá pravidla, asi tak jako u provozu automobilu....

Hnojení a závlaha

Tvorba květů je pro rostlinu náročný proces a vyžaduje spoustu úsilí a živin, proto je důležité orchideje intenzivně hnojit a vlastně jim pomáhat živiny a řadu mikroprvků doplňovat. Jen tak nám dlouho pokvetou. Zároveň je důležité rosení listů (doplňit rostlinám vzdušnou vlhkost) a tím vytvoření co nejpřírozejších podmínek. A když spojíme dohromady tyto dva požadavky, tak dojdeme k výbornému hnojivu, a tím je Listová výživa pro orchideje a bromélie.

- aplikace postřikem je velmi jednoduchá a pohodlná, takto můžeme přihnojovat 1-2x týdně

- předností toho hnojiva je smáčedlo Glukopon, které zrychlí přísun živin rostlině přes listovou plochu
- nehrozí spálení rostliny

Jinak celoročně máčíme rostliny v měkké vodě (v létě je ideální dešťová) nebo alespoň ve vodě odstáté pokojové teploty, do které můžeme přidat kapalné hnojivo pro orchideje (15ml na 3l vody) tak na 20-30 minut zhruba co 2-3 týdny

Krásné rostliny přitahují také škůdce a ne jeden pěstitel orchidejí nám potvrdil 100% účinek přípravků z řady Careo. Je možno namíchat si potřebné množství z Careo koncentrátu nebo použít již namíchaný roztok Careo v rozprašovači. Účinná látka působí kontaktně - okamžitě po zásahu škůdce umírá, ale i systémově - přes listovou plochu se dostane do rostliny a v ní cirkuluje až po dobu 3 týdnů. Dalším důležitým bodem je přesazování, volba vhodného substrátu a kontejnerů, ale o tom bych se rozepsala v dalším čtvrtletníku....



Ing. Juranová Zuzana, ROSTETO



Vánoční stromečky

Vánoční stromeček vybírejte srdcem, ale s rozumem!

V českých domácnostech si vánoční stromek vybíráme už celých 200 let. A co bude hlavní hvězdou naší domácnosti letos, po celé vánoční svátky, minimálně do Tří králů, nezřídka i déle? Výběr bude nelehký. Babička nedá dopustit na klasický „obyčejný“ smrček svého dětství, maminka z pochopitelných důvodů prosazuje neopadavou jedli, tatínek horuje pro vůni borovicových jehlic, dědeček se shlédl v živém „stříbrném“ smrčku. No a děti řeší důležitější věci – dopisy Ježíškovi, protože ten přece onen stromeček i s vytouženými dárky nakonec přinese.

Zavítejte k nám a vyberte si včas. Výběr stromečku zvažte třeba i podle stylu zdobení. Ať už ale vyberete ozdoby klasické, skleněné, slaměné či dřevěné, přeprsté nebo jednobarevné, vámi nazdobený stromeček bude nakonec určitě krásný. Aby ale vydržel co nejdéle, musí být čerstvý a do Vánoc skladovaný ideálně ve venkovní nízké teplotě. V pokoji mu potom prospěje vyšší vzdušná vlhkost, případně také stojánek s nádržkou na vodu. Suchý velmi teplý vzduch životnost stromku zkracuje, vyhněte se blízkosti tepelných zdrojů.

Poradte se, vyberte: jedle kavkazská, borovice černá, borovice lesní, smrk ztepilý, smrk pichlavý, vše v nejrůznějších velikostech, v ceně je samozřejmě zabalení do sítě a frézování kmínku - stojánek na stromek můžete vzít sebou, případně u nás nějaký zakoupit.

Co zkusit třeba opravdový živý stromeček? Stromek, který můžeme několik let pěstovat v dostatečně velké nádobě jako vánoční, má nesporné výhody. Má ale také jednu nevýhodu: jako jehličnan našeho klimatického pásma musí v zimě nutně projít obdobím vegetačního klidu - a k tomu potřebuje chlad.

Můžeme jej ponechat venku před oknem na balkóně, terase či zahradě a tam i ozdobit, nebo jej postupně přenést do bytu. Pamatujme ale na to, že ani v nepřetopené místnosti, tedy v teplotě do 20 stupňů,

nevdrží bez poškození déle než několik dní, maximálně však týden, a to ještě za předpokladu, že vlhkost vzduchu přesáhne 50%. Stromček nám rozhodně nesmí předčasně vyrašit.

Stromek musíme před Štědrým dnem především nejprve aklimatizovat. Obzvláště pokud mrzne, přeneseme jehličnan nejprve na několik dní do bezmrazé, ale chladné, světlé místnosti. Ideálně jej následně přemístíme do místnosti s teplotou o pár stupňů vyšší, a teprve na Štědrý večer do obývacího pokoje. Tam jej umístíme co nejdále od zdroje tepla, nezapomeneme zalévat a také častěji rosit. Při zdobení příliš nezatěžujeme větvičky a nepoužíváme hořící svíčky a prskavky - instalujeme raději umělé osvětlení.

Po třech až sedmi dnech stromeček postupně stěhujeme ven v opačném sledu, opět vždy s prodlevou několika dní. Přes zimu květináč chráníme izolační vrstvou proti promrznutí, v létě zase proti přehřátí. Vhodné je stromek zapustit i s nádobou na zahradě do země.

Na jaře stromeček přesadíme do květináče o pár centimetrů většího, nezapomeneme dobře zalévat, případně hnojit. Při správné péči vydrží stromek několik let, poté je lepší vysadit jej na zahradu a vybrat si rostlinu novou, ideálně kompaktní pomaleji rostoucí jehličnan.





Vánoční trhy 2013 *od 25. listopadu*

Přijďte načerpat vánoční inspiraci v jednotlivých adventních týdnech.



*Mrazivá
fantazie*

od 25. listopadu



*Vánoce
na venkově*

od 2. prosince



v Černém Volu a Červeném Kostelci



Otevřeno v obvyklých časech + adventní neděle



*Zimní
romantika*

od 9. prosince



*Vůně
Vánoc*

od 16. prosince



Vánoční vazby, stromečky,

Široký sortiment vazeb z naší dílny bude zároveň přehlídkou pro vaši inspiraci

- kvalitní vazbu z vlastní dílny a čerstvé chojve
- adventní věnce na stůl i na dveře
- svíčky a různé druhy chovojí pro Vaše aranže
- chovojí na zakrytí Vašich rostlin
- dekorace z živých květin na vaše štědrovečerní stoly od naší profesionální aranžérky
- tradiční jedličky, smřčky a borovičky řezané i v kontejnerech



české výrobky z medu a dárky

Pestrá nabídka pro vánoční dárečky

- medovina, likéry, sirupy
- med, medové pochutiny i medové svíčky
- keramika
- františky a purpury
- přírodní kosmetika
- slaměné, dřevěné, plechové a všelijaké jiné ozdoby
- proutěné košíčky
- slavnostní balení dárků





Perníčky a čokoláda

Černý Vůl Červený Kostelec

České vánoční perníčky z domácí ruční výroby našich perníkářek nebudou chybět v naší nabídce ani letos. Většími kousky si originálně vyzdobíme sváteční stůl; drobnějšími, tradičně zdobenými či neotřelými tvary okrášíme vánoční stromček. Milým perníkovým dárečkem můžeme také udělat radost někomu blízkému. Pro váš velký zájem jsme i letos zařadili do nabídky francouzské lanýže od rodinné společnosti MATHES.





Svíčky od českých výrobců

Černý Vůl Červený Kostelec

Letos vás opět potěšíme širokou nabídkou kvalitních svíček od firmy Reichl. Ručně vyráběné a škrábané svíčky z nedalekého Žacléře nestékají, nekouří, jemně voní a neuvěřitelně dlouho hoří (největší až 85 hodin).



V nabídce máme také velmi oblíbené české svíčky vyráběné v Jičíně firmou Aromis. Kolekce obsahuje i vonné oleje s vánočními vůněmi.

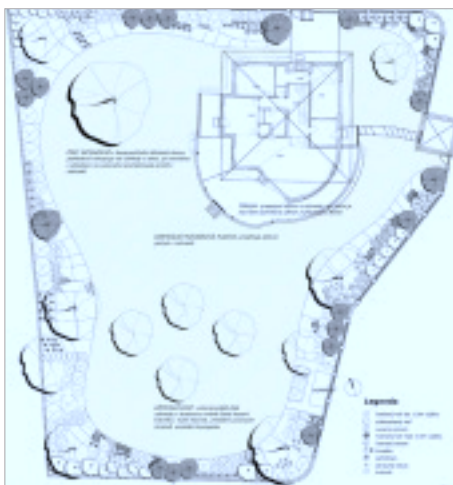


Realizace zahrad

Černý Vůl Červený Kostelec

„Zabrádky je možno zakládati několikerým způsobem; nejlepší je ten, že se na to vezme zabradník.“

© Karel Čapek 1929



Projektujeme

Kdy oslovit zahradního architekta?

- když potřebujete vyřešit zahradní prostor se, kterým si nevíte rady
- když chcete mít zahradu, která bude celoročně proměnlivá a funkční
- když se chystáte svěřit realizaci zahrady profesionálním zahradníkům

Co nabízíme?

- kompletní zpracování projektu
- položkový výkaz výměr a materiálů
- pevnou cenu projektu dohodnutou při úvodní schůzce s architektem

Realizujeme

Naši zkušení zahradníci s pomocí těžké i lehké techniky zajišťují:

- kompletní realizace
- terénní úpravy
- trávnické seté i pokládané
- střešní zahrady
- výsadby vzrostlých stromů
- závlahy a jezírka

Udržujeme

Naši zkušení zahradníci pro vás v průběhu celého roku zajišťují:

- kompletní údržbu
- vertikutaci a hnojení trávníku
- stříhání živých plotů
- kácení včetně rizikového
- prořez ovocných stromů



© Josef Čapek

Právě realizujeme



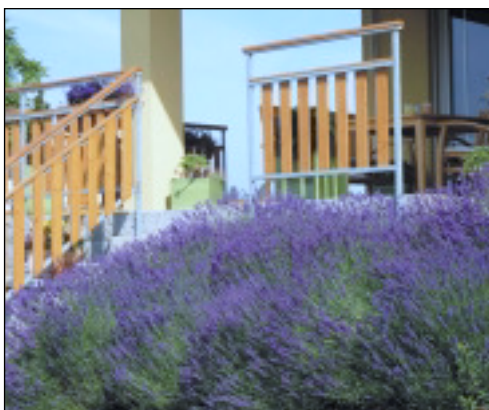
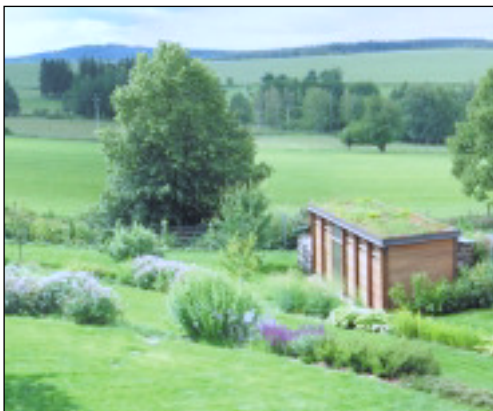
Kontaktní osoba: Petr Pacák 736 480 480 pacak@trees.cz

Již 15 let pro vás realizujeme a udržujeme převážně soukromé zahrady a dbáme na dobré vztahy s našimi zákazníky.



Ukázky naší práce

Zde několik fotografií námi zrealizovaných zahrad.





Zahradní kavárna *Treescoffee*

Červený Kostelec

Pro zimní období jsme rozšířili posezení v naší kavárně v teple interiéru.

f nově kavárna i na facebooku: treescoffee Červený Kostelec



Wi – Fi připojení

Nezapomněli jsme ani na vaše děti

a čeká tu na ně malý dětský koutek dětské cappuccino z našlehané mléčné pěny a kaka, zelený rooibos s jahodovým sirupem, bio mošty a šťávy.

Malá ochutnávka z naší zimní nabídky.



zimní bowle



medový pomeranč



borká irská



domácí punč



apple fan



zázvorové mojito

Dále jsme pro vás připravili **BIOKOUTEK** z místních farem.

Můžete si pravidelně každý týden objednávat:

kváskový chléb z farmy TILIA a **bio uzeniny** z ekofarmy BOŠINA.

ZIMNÍ OTEVÍRACÍ DOBA

Pondělí – Čtvrtek 9 – 17 hod.

Pátek – Sobota 9 – 20 hod.



Vánoční prodej ryb

Černý Vůl

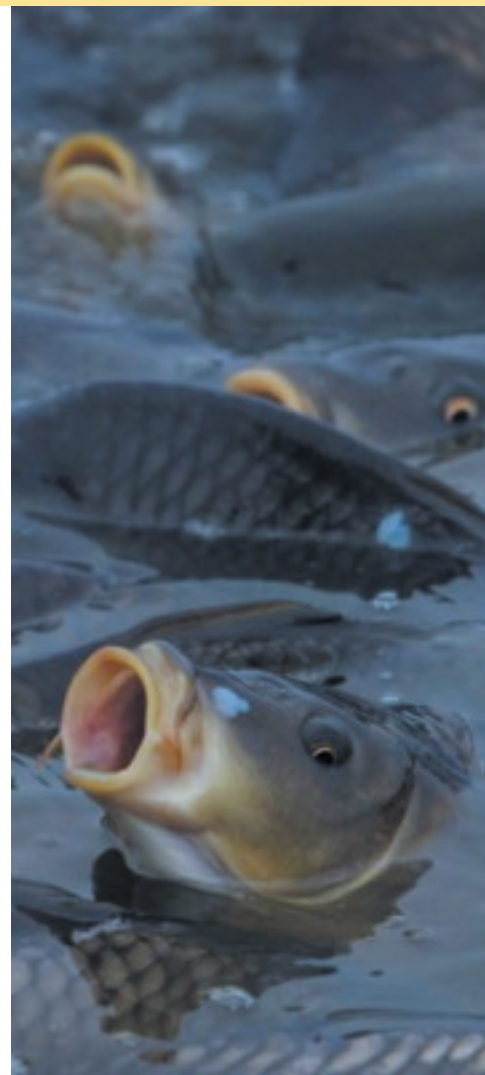
**Každý pátek a sobotu
vám nabízíme kvalitní čerstvé pstruhy z našich sádek**

Jako obvykle, i v prosinci jsou v našem zahradnictví v Černém Vole v prodeji čerstvé živé ryby s plným servisem. V první polovině měsíce nabízíme v pátečním a sobotním prodeji běžně pstruha a kapra.

**Od Stříbrné neděle 15. prosince
bude probíhat nepřetržitý každodenní vánoční prodej.**

Ke kaprovi a pstruhovi přibudou také některé další atraktivní druhy ryb jako štika, sumec, amur, candát, a to v závislosti na výloveh v prosinci. Na tyto výběrové druhy se prosím raději informujte osobně nebo telefonicky předem a případně včas objednejte.

Samozřejmostí je nabídka plných služeb k prodeji živých ryb. Náš porybný ryby dle vašeho přání nejen zabije, ale i vykuchá, oškrábe šupiny nebo rybu stáhne. Podělí se s vámi rád i o kulinářské nápady, týkající se vánoční přípravy jednotlivých druhů.



VO ZUŠ a výtvarná skupina BACCO pořádají

VERNISÁŽ VÝSTAVY

MASKY NA CESTÁCH

pátek 21. 2. 2014

• zahájení v 17 hodin • hudba Jaroslav Kubeček (akordeony)

SOUČÁSTÍ PROGRAMU BUDE **VÝTVARNÁ DÍLNA**

• zdobení masek, karneval (soutěž o ceny) • ukázky výroby šperků



Prodejní zahrada Černý Vůl

V lednu a únoru pro vás připravujeme jarní sezónu, v tento čas je zahrada zavřená.

Otevíráme již tradičně 1. března 2014.



Prodejní zahrada Červený Kostelec

V Červeném Kostelci nikdy nespíme, máme **otevřeno**.

Celou zimu zahradníčíme, aranžujeme a vaříme kávu.

T R E E S

PRODEJNÍ ZAHRADA Černý Vůl

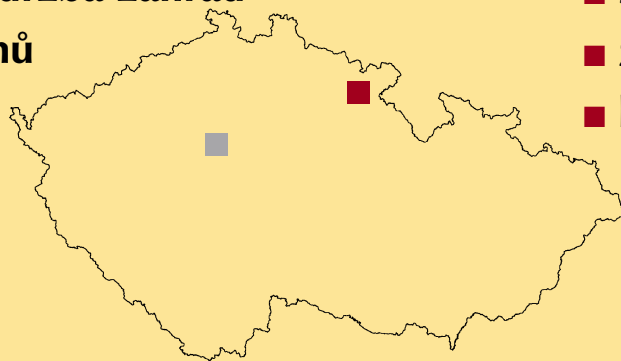
Po - Pá 9 – 18 hod.
So 8 – 17 hod.
Ne *adventní* 8 – 17 hod

Telefon: 220 970 790

e-mail: trees@trees.cz

Unětická 146, Statenice - Černý Vůl

- kompletní zahradnický sortiment
- výstavy a výtvarné dílny
- projektování zahrad
- realizace a údržba zahrad
- prodej pstruhů



PRODEJNÍ ZAHRADA Červený Kostelec

Po - Pá 9 – 17 hod.
So 8 – 16 hod.
Ne *adventní* 8 – 16 hod.

Telefon: 491 520 334

e-mail: kostelec@trees.cz

17. listopadu 1270, Červený Kostelec

- kompletní zahradnický sortiment
- výstavy a výtvarné dílny
- dárková a smuteční vazba
- svatební květinový servis
- zahradní kavárna *Treescoffee*
- hudební podvečery

www.prodejnizahrada.cz