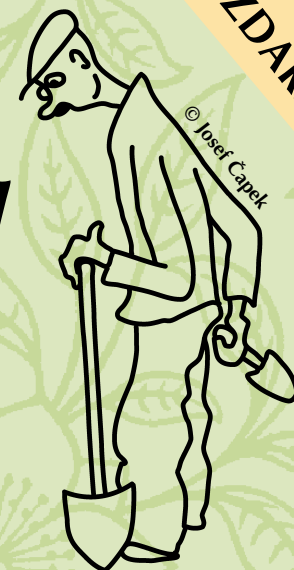


Zahradníkův



ZDARMA

LÉTO 2014

T R E E S

Č t v r t r o k



PRODEJNÍ ZAHRADY V ČERNÉM VOLU A ČERVENÉM KOSTELCI



Kuchyň v zahradě

Pro zákazníky naší
PRODEJNÍ ZAHRADY
v Černém Vole
se staly čerstvé ryby
vítaným a zdravým
zpestřením jídelníčku.

Každý pátek (9 - 18 hodin) a sobotu (8 - 17 hodin)

vám nabízíme pstruhy a kapry s veškerým servisem. Celý náš rybářský provoz, včetně ryb v našich sádkách, je průběžně kontrolován Státní veterinární správou.

Odstěhujte kuchyň do zahrady, k létu patří grilování!

U nás máte možnost pořídit nejen čerstvé ryby a nejrůznější bylinky, ale i kvalitní dřevěné uhlí či brikety. Nechte se inspirovat nebo roztočte kolotoč letních vůní dle své fantazie...

Rozmarýnový pstruh

4 pstruzi, sůl, pepř, 2 citrony, čerstvá rozmarýna

Ryby celé zevnitř i vně osolíme, opepříme ze všech stran. Pokapeme citronovou šťávou a necháme chvíli odležet. Do břišní dutiny každé ryby vložíme snítku čerstvé rozmarýny. Zavřeme, potřeme lehce olejem a vložíme do držáku na ryby. Na rybu před zavřením drátěného držáku položíme na kolečka nakrájený citron. Grilujeme na přímém žáru přibližně 10 - 15 minut z každé strany, dokud není kůže pstruhů zlatavá a křupavá. Jako přílohu podáváme štouchané brambory se zelenými bylinkami a čerstvým listovým salátem.

Voňavé balíčky

4 pstruzi, 1 kg brambor ve slupce, 2 citrony, 4 čili papričky, čerstvý tymián a rozmarýna, kvalitní rostlinný olej

Ryby nasolíme uvnitř i zvenku, do vyčištěné břišní dutiny vložíme po stroužku česneku a čili papričku. Dále přidáme po větvičce rozmarýnu a tymiánu. Z alobalové fólie ustříhne dostatečně velké obdélníky, které potřeme olejem a poklademe plátky syrových brambor. Brambory osolíme a opepříme, na brambory položíme rybu naplněnou bylinkami. Pevně uzavřeme, zabalíme do úhledného balíčku. Hotové balíčky vkládáme do roztopeného grilu roztopeného na nepřímé grilování. Pod poklopem grilu necháme 35 - 40 minut péct. Po této době zkusíme jeden balíček rozbalit a ochutnáme, zda jsou brambory měkké. Podáváme přímo celé balíčky na talíř, jen alobal pootevřeme, popřípadě odklopíme a upravíme jako misku.



Grilovaný kapr s vůní Provence

4 porce kapra, směs čerstvého provensálského koření podle chuti, 1 lžička drceného kmínu, kopr, sůl, pepř, 1 - 1,5 dcl oleje

Na přípravu kapra na grilu použijeme porce z čerstvého kapra, jehož váha nepřekročila 3 kg. Jednotlivé porce omyjeme a osušíme. Každou porci potřeme celou olejem, posypeme lehce drceným kmínem, osolíme a opepříme. Kapra vložíme přímo na rozpálený grilovací rošt a z každé strany opékáme po dobu 8 - 10 minut do chvíle, kdy se na masě začnou objevovat typické zlatohnědé mřížky. Ogrilované porce ryby potřeme olejem s rozmixovanými čerstvými bylinkami, podáváme s pečivem a zeleninovou oblohou.

Rybí polévka na grilu

4 porce kapra, 2 mrkve, 1 petržel, 1 menší cibule, kousek bulvy celeru, 2 lžičky hladké mouky, 1,5 l vývaru, zelená petrželka na ozdobu, 100 g másla, sůl, pepř, muškátový oříšek

Mrkev, cibuli, petržel a celer nakrájíme na tenké nudličky. Rybí maso lehce osolíme a opepříme. Gril rozpálíme a do středu grilu vložíme wok pánve a necháme také rozpálit. V pánvi rozpustíme máslo a nasypeme nakrájenou zeleninu. Orestujeme dozlatova a zaprášíme hladkou moukou, ještě chvíli restujeme, potom zalijeme připraveným vývarem. Dosolíme a opepříme, přidáme špetku mletého muškátového oříšku. Na grilovací rošt po obvodu poklademe připravené porce ryb a z obou stran ogrilujeme. Polévku v pánvi necháme provařit, grilované ryby naporcujeme na menší kousky a opatrně vložíme do hotové polévky. Podáváme horké. Nakonec zdobíme sekanou listovou petrželkou.

Voní, chutná a bují

Léto. Útočí na všechny naše smysly. Zahrada nám teď plnou náručí vrací, co jsme do ní vložili na jaře. Konečně můžeme zvolnit, usadit se do křesílka, vychutnat moji-to, sladce lelkovat a obdivovat všechno to bujné, kypré a šťavnaté, co za posledních pár týdnů narostlo. Teď, když jsme zahradu soustředěným úsilím dostrkali až na práh léta, stačí vlastně docela málo: udržet všechno zdravé, uhlídat neztvárné škůdce, likvidovat plevel, sekat trávnik, hnojit a stříhat a zalévat...jinak už téměř nic.

Horké a suché léto může překazit naši snahu o udržení všeho zeleného, proto velkou pozornost věnujeme **dostatečné záливce**. Letos vysazené rostliny a všechny druhy náročné na vláhu musíme zalévat, a to **raději méně často, ale vydatně**. Vlhkost v půdě udržíme třeba i mulčováním.

Trávnik hnojíme v létě hnojiv s vyšším obsahem dusíku. Až koncem léta přecházíme i na hnojiva s obsahem fosforu. Pravidelná seč zabraňuje travám, aby vykvétaly, více pak odnožují a trávnik je hustý. Nyní ale **sekáme méně často** a na sekačce si nastavíme vyšší seč, zvláště pokud trávnik nemáme pod závlahou. **Travní porost by nám neměl nikdy přeschnout!** Co se týče zakládání nového trávniku, **výsev koncem léta bývá jistější**, nebo **musíme zajistit dostatečnou záливku**.

Odstraňování odkvetlých květenství u remontujících růží a některých trvalek podpoří další kvetení. Během června **stříháme živé ploty z opadavých listnáčů**; následně je pohnojíme a zaléváme. V srpnu **zastříháme živé ploty z jehličnanů**. Po sklizni vyřežeme starší větve rybízu a odpozené pruty maliníku. Při nebo po sklizni **řežeme nyní peckoviny**; také **letním řezem jádřovin** si ušetříme práci při zimním řezu.

Cibule tulipánů vyjmeme z půdy začátkem léta a zasadíme znovu v září. **Pnoucí rostliny a vysoké trvalky vyvazujeme** k oporám. Začátkem léta podruhé **pohnojíme růže**. Stejně tak všechny **okrasné**

i ovocné keře a stromy hnojíme v raném létě plnými hnojivy. Koncem léta pak k růžím a dřevinám aplikujeme hnojiva s vyšším podílem fosforu a draslíku. Mechanickým sběrem či kladením různých návnad a nástrah **ničíme plže**. Silně toxické preparáty volíme v krajní nouzi. Nesmějí přijít do kontaktu s rostlinami a jsou jedovaté i pro domácí zvířata a další živočichy. Snažíme se dostatečně využívat možnosti biologické ochrany. **Rozmanitost živočišných i rostlinných druhů je základem rovnováhy v přírodě, tedy i na naší zahradě.**

Pokud se rozhodneme pro **zásah proti chorobám a škůdcům**, pak nyní přichází v úvahu **postřik fungicidy proti houbovým chorobám** - rzím, padlí, skvrnitosti, plísní bramborové, americkému padlí a dalším. Postřik rostlin napadených chorobami sice zasažené části „nevyléčí“, ale zabráníme širšímu výskytu. **Nenecháme přemnožit** mšice, trásněnky ani svilušky. Vyzkoušíme také **přípravky biologické**, mechanické ničení a další ochranu. Především ale vždy **dbáme na prevenci**: výběr správného rostlinného materiálu, zdravých a silných rostlin, výběr ideálního stanoviště, dostatečný spon, nezalévání přes list a podobně. Úporné **vytrvalé plevely** zlikvidujeme použitím systémových herbicidů. Pokud nám vadí širokolisté „plevely“ v trávnicích, použijeme herbicidy selektivní. Na menších plochách a u **jednoletých plevelů** platí staré „nejlepší herbicid je motyčka“.

Bohaté a opakované násady květů u letniček se



dočkáme pouze tehdy, pokud budeme soustavně **odstraňovat odkvetlé květy, průběžně hnojit a dostatečně zalévat**. Balkónové a přenosné rostliny umístěné na slunci jsou po celé léto vystaveny extrémním podmínkám – úpalu, větru i suchu. Zaléváme raději ráno nebo večer, ideálně dešťovou vodou.

Text a foto Olga Kubalová Wankeová

Léto v odstínech růžové

Růžová barva nepatří k výrazným, proto nejlépe vynikne při pozorování z malých vzdáleností. V zahradních úpravách růžově kvetoucí rostliny vysazujeme poblíž frekventovaných cest nebo třeba k terasám. Nejlépe působí v kombinaci s blízkými odstíny z příbuzenstva červené, jako doplňková barva dá růžovým tónům vždy vyniknout modrá, a to nejlépe v podobě květů orlíčků, zvonků, plaménků nebo pozdně letních aster.

Text a foto Zdeněk Kiesenbauer



Trnovník huňatý

(*Robinia hispida*)

se sytě růžovými květy kvete v první polovině května na koncích letorostů. Nejčastěji se pěstuje jako malý stromek s korunou zapěstovanou ve výšce kolem 1,5 m, pak dosahuje maximální výšky do 3 metrů. Pěstovaný ve tvaru keře je ideálním dominantou trvalkových záhonů. V takovém případě je vhodný každoroční hluboký jarní řez. Silné letorosty tak přinášejí silnou násadu velkých květenství po celé léto. Protože má velmi křehké větve, musíme je sázet na místa chráněná před větrem. Daří se mu nejlépe na výhřevných místech a suchých půdách.

Vajgélie

(*Weigela*)

se pěstují asi od poloviny devatenáctého století, kdy se staly předmětem zájmu řady šlechtitelů. Do poloviny dvacátého století se sortiment vajgélií rozšířil na téměř 200 odrůd. Dnes se v zahradách pěstují především kompaktní – zakrslé rostoucí odrůdy, které nejlépe vyniknou v kombinaci s ostatními keři, ale i ve společnosti keřových růží či trvalek. Sázíme je také v předních partiích keřových záhonů, případně jako nízké liniové výsadby.

Tavolníky

(*Spiraea*)

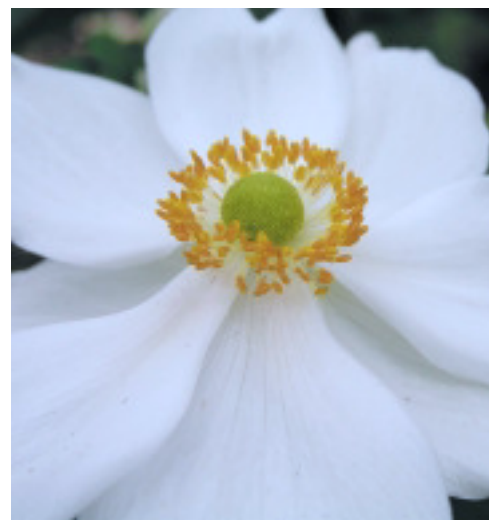
jsou v posledních letech často vysazované keře. V Evropě, Asii a Severní Americe jich roste téměř 100 druhů. V zahradách se nejčastěji pěstují odrůdy tavolníku japonského (*Spiraea japonica*). Jsou velmi proměnlivé, a to barvou listů od temně zelených s tmavě červeným okrajem až po odrůdy se žlutým olistěním. Květy kvetou v odstínech bílé, růžové a červené. Využívají se především ve skupinových tzv. pokrývných výsadbách jako náhrada trvalkových na svažitéch, pro techniku špatně dostupných místech, nebo v okrajích keřových záhonů.



Hortenzie velkolistá

(*Hydrangea macrophylla*)

Spolehlivě kvetoucí odrůda se konečně objevila v našem sortimentu. Jedná se o odrůdu označovanou pod obchodními názvy Endless Summer, nověji také jako Forever & Ever. Pro obě skupiny je společná schopnost rychlého zakládání květních pupenů, a to jak na nových větvích, tak také na těch z minulého roku. Při jarním řezu tak skutečně stačí jen probrat ty nejslabší, případně namrzlé konce větví. Všechny tyto hortenzie rozkvétají již počátkem léta, a pokud mají dostatek živin, vydrží kvést po celé léto. To můžeme podpořit také tím, že první (červnové) květy ustříháme do vázy. Zbytek větve v krátké době obroste a nasadí další. Bohužel stabilitu jejich barev musíme stále řešit úpravou chemické reakce půdy.



Komule Davidova

je v posledních letech velmi populární keř pro bohatství barev květů, téměř neznámá v našich zahradách je ale její příbuzná **komule střídavolistá** (*Buddleja alternifolia*). Pochází ze severozápadní Číny, je tak mimořádně odolná k mrazům. Nejlépe roste na slunných místech, na propustných a výživných půdách. Tvoří kulovitý keř o výšce od 2 do 4 metrů s tenkými, až 1 metr dlouhými větvemi, které jsou obaleny postupně se otevírajícími květy. Kvete postupně v první polovině léta, je tak vyhledávána motýly, ale i včelami. Vynikne především jako soliterní keř s výraznou, převislou korunou, ale i jemnou stavbou větví.



Trojpek drsný

(*Deutzia scabra*)

je čínským keřem, který přes svoji nenáročnost je ještě stále v našich zahradách vysazován jen vzácně. Z několika druhů nabízených v našich obchodech patří k těm nejkrásnějším růžově kvetoucí odrůda 'Codsall Pink', která dorůstá výšky asi 1,5m. Početné květy rozkvétají od poloviny června zhruba po dobu 2 – 3 týdnů.



Sasanka japonská

(*Anemone hupehensis*)

nepochází z japonských ostrovů, jak její název napovídá, ale z jižní a střední Číny, kde se pěstovala jako okrasná rostlina již před stovkami let. Odtud se dostala do Japonska a v devatenáctém století také do Evropy. Je velmi proměnlivá, a proto zahradníci dnes nabízejí několik odrůd v různých sytých odstínech růžové barvy, některé odrůdy kvetou i bíle. Tvoří velká květenství s květy střední velikosti, které postupně rozkvétají po dobu několika týdnů v druhé polovině léta. Uplatní se nejlépe ve společnosti rododendronů a azalek, protože jí svědčí kyselá a lehká půdy. Nesnáší zamokřené a vysychavé půdy.

Letničkové mámení

Letničky dávají naší zahradě či oknu největší barevnost a pestrost během celého léta. Jsou tak velmi významným prvkem, který dodává zahradě rozmanitosti. Z výtvarného hlediska jsou letničky rostlinami pouze se sezónní, avšak s nenahraditelnou působností. Přinášejí do naší zahrady léto.



Plošné výsadby letniček do větších záhonů.

Co to znamená letnička?

Letničky se vyznačují tím, že jsou schopny v našich podmínkách vyklíčit, vyrůst, vykvést a přinést plody se semeny v průběhu jednoho roku, a poté hynou. Některé u nás známé letničky, pocházející z teplých krajů, mohou být ve své domovině rostlinami vytrvalými, avšak v našich podmínkách nedokáží přezimovat, proto je řadíme rovněž mezi letničky. Letničky, které nás zaručeně nezklamou, jsou především našimi původními druhy, jakými jsou měsíček, fazol, pupalka, lebeda, krásenka, nevadlec, slaměnka, slunečnice, tabák či skopec, ale i letničky zdomácnělé, které pocházejí odjinud, ale u nás se zažily a získaly si české jméno. Takovými letničkami jsou např. kejklířka, ostálka, terčovka aj.

Použití letniček

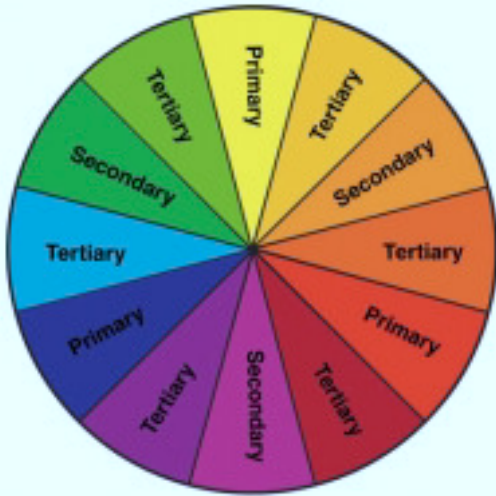
V použití letniček se meze nekladou, lze je použít k výsadbám na záhon, doplnit jimi skalku, či osadit mísy a truhlíky. Podmínkou vhodného použití je zvolit správné stanoviště pro danou letničku a pečlivě jí připravit půdu s potřebnými živinami. Letničkám se nejlépe daří v propustné, hlinitopísčité půdě s dostatkem potřebných živin. Vhodným řešením může být i kompostový nebo humózní zahradní substrát, či použití hnojiv s dlouhou dobou působení.

Letničky nás omámí celou svou škálou barevných odstínů. Setkáme se s letničkami, které vynikají svým pestrým květem, ale i s takovými, které jsou dekorativní hlavně listem a květ mají pouze méně

výrazný. Letničky však excelují i značnou rozmanitostí tvarů, velikostí a charakterem růstu, jež dodají výsledným výsadbám požadovaný charakter. Většinu letniček můžeme vysazovat na slunná stanoviště, kde jejich zářivé barvy ještě více vyniknou. Jsou však i takové druhy, kterým svědčí spíše mírný stín až stín.

Chystáme-li se založit letničkový záhon větších rozměrů, vybíráme letničky vyššího nebo kompaktnějšího vzrůstu. Vhodným seskupením či vzorem výsadby pak vynikne prostorovost a monumentálnost celého záhonu. Estetického výsledku docílíme kombinací nejlépe 3 vlastností nebo druhů rostlin, které uskupíme formou opakování, následností nebo rytmickým střídáním. Záhon tak působí harmonicky a zároveň živě. Pěkné sestavy vznikají seskupením stejného druhu rostlin v různých barvách nebo odlišných druhů rostlin v příbuzných barevných tónech. Při tvorbě menších záhonů nebo nádobových výsadbách dbáme naopak na zdůraznění detailu kompozice. Volíme více efektní letničky kompaktnějšího či plazivějšího vzrůstu, které dodají záhonu šmrnc a rozzáří ho. Při výsadbě letniček do nádob můžeme navíc použít i letničky s převíslým charakterem vzrůstu, který se uplatní při tvorbě květinových závěsů. Jednou z nejdůležitějších vlastností letniček však zůstává jejich barva a barevné kombinování. Užitečnou pomůckou nám může být barevný kruh, podle kterého k sobě volíme letničky s kontrastními barvami, tedy protilehlými, nebo naopak s barvami příbuznými jdoucími tón v tónu, tedy sousedními. Teplé odstíny barev používáme nejlépe do popředí a jako dominanty, studené odstíny dáváme naopak spíše do pozadí. Neutrální barvou je bílá, kterou můžeme použít jako doplňkovou nebo přechodovou ve všech variantách.

Text Adéla Švecová



Barevný kruh ukazuje vhodné kombinace vzájemně protilehlých barev, které lze doplnit přilehlými odstíny. Barvy primární představují barvy dominantní; sekundární a terciární jsou barvy doplňkové. Lze vytvářet i elegantně vyhlížející kombinace pomocí tří sousedících odstínů. Vždy je však důležité, abychom se mezi zvolenými kombinacemi cítili co nejlépe.



Ageratum kompaktnějšího vzrůstu je vhodné na větší záhon



Catharanthus je poléhavějšího vzrůstu a hodí se do polostínu až stínu



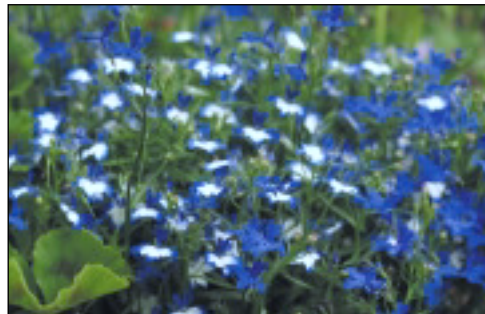
Gazania krásně ozdobí i menší záhon



Osteospermum vystoupavějšího vzrůstu uplatníme na záhonu i v nádobě



Letničkami osázená mísa v teplých tónech červené barvy s doplňkovou bílou a jasně zelenými listy. Vhodná je i kombinace rostlin vzpřímeného vzrůstu s převislým.



Lobelii můžeme použít v převislé nebo ve vzpřímené formě



Sanvitalia tvořící převis je vhodná do nádobových výsadeb



Impatiens zdobí stinnější zákoutí



Antirrhinum uplatníme na slunečných záhonech



Diascia v barevném souznění

Vůně léta

Začátek léta je ve světě rostlin charakterizován nepřeborným množstvím vůní květů, které lákají celou řadu druhů opylovačů, a to jak za dne, tak i po soumraku. Zahradníci vyhledávají vonné rostliny především jako mimořádnou atrakci začátku léta, kdy jsou již přesy-ceni pestrou škálou květů období vrcholného jara. Vonné rostliny tak vysazujeme především v blízkosti obytných teras, na výhřevná místa, kde se vůně postupně uvolňují do pozdních večerních hodin. Řadu druhů je možné sázet i do nádob na balkóny či střešní za-hrady. Vždy je ale používáme v těch částech zahrady, kde v době jejich květu trávíme nejvíce času.

Text a foto Zdeněk Kiesenbauer



Šeřík Prestonové (*Syringa prestoniae*)

Většina u nás oblíbených šeříků kvete obvykle na začátku května, řada asijských druhů a jejich kříženců ale kvete obvykle na začátku června a patří tak k prvním kvetoucím keřům léta. Patrně nejnámější jsou šeříky Prestonové (*Syringa prestoniae*), vyšlechtěné v první polovině minulého století v Kanadě. Jsou proto mimořádně otužilé. Šeříky Prestonové kvetou růžově až světle fialově, jsou silně vonné a kvetou asi 2 až 3 týdny po odkvětu šeříku obecného. Pěstitelsky jsou nenáročné, uplatní se jak při solitérní výsadbě, tak i skupinové výsadbě.



Pustoryl

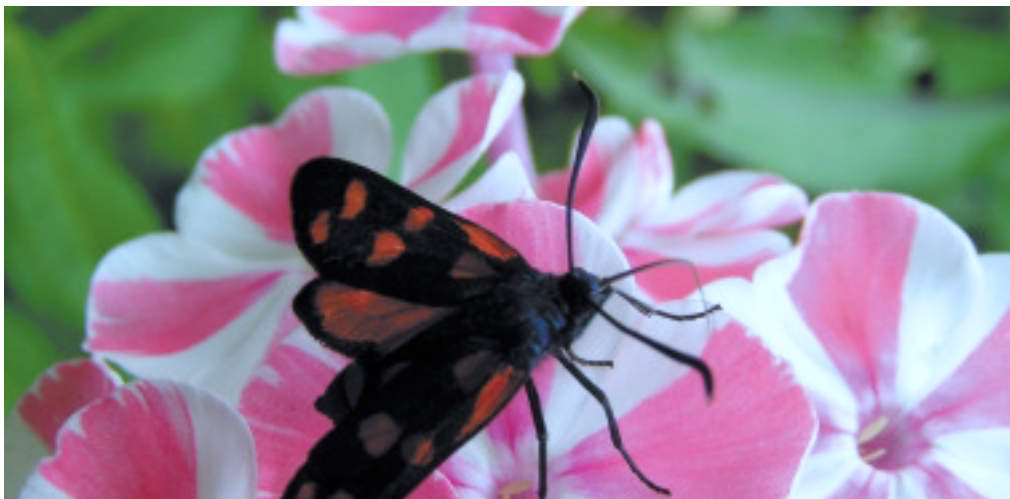
(*Philadelphus purpureo-maculatus*) 'Belle Etoile'

Pustoryly jsou tradiční okrasné keře v našich zahradách již po několik století. Jejich domovinou je severní polokoule, kde jich roste asi 70 druhů. Pustoryl červenoskvřinný (*Philadelphus purpureo-maculatus*) 'Belle Etoile' patří k nižším odrůdám, které dorůstají výšky asi 1,5 metru. Má velký a miskovitý květ s růžovým středem, jeho vůně silně připomíná vůni zralých jahod.



Plamenky (*Phlox paniculata*)

Jsou velmi oblíbené zahradní trvalky, které kdysi zdobily snad každou venkovskou zahrádku. Jsou to severoamerické rostliny z povodí řeky Ohio a Mississippi, kde rostou v naplaveninách v okrajích křovin a lesů. Vyhledávají proto chladná a polostinná stanoviště, nejlépe v blízkosti vody. V Evropě se pěstují již téměř 300 let, a snad proto se jich dnes pěstují desítky odrůd. Mimo výrazných barev jsou oblíbené také pro silnou vůni, kterou kolem sebe šíří.



Komule Davidova (*Buddleja davidii*)

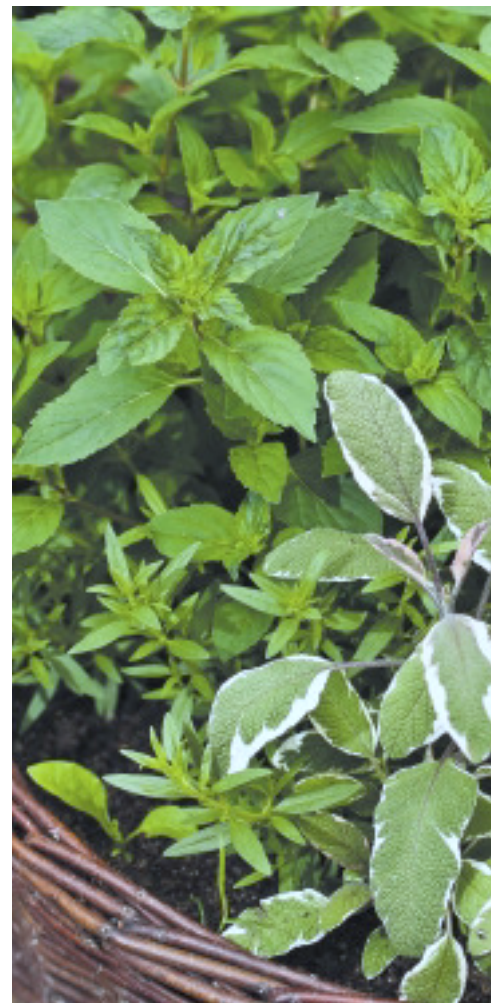
pochází z jihovýchodní Asie. Nese jméno Baskitského misionáře Armanda Davida, který se první zmínil o tomto krásném keři. Do Evropy ji zaslal až irský botanik a sinolog Augustin Henry v roce 1887. Rychle zde zdomácněla a dnes se zde pěstují desítky odrůd v barvách květů od bílé, přes červenou až po temně modrofialovou. Komule jsou známy také jako "motýlí" keře, protože jejich nektarodárné květy jsou často vyhledávány motýly. V zahradách si jich ceníme především pro velmi rychlý růst a dlouhou květní sezónu, která může být výrazně prodloužena průběžným odstraňováním odkvetlých květenství.



Zimolez Heckrotův

(*Lonicera x heckrottii*)

s jedinečnou vůní je nenáročnou liánou pro menší konstrukce. Je hodnotný dlouhou dobou kvetení od června až do časného podzimu. Nejlépe roste na vlhčích a slunných místech, i když toleruje i mírný stín, kde ale bohužel méně kvete. Nevšední a silná vůně láká především noční motýly, zejména lišaje a dlouhozobky. Nejsilněji voní v ranních a večerních hodinách. Hodí se tak k osázení pergol, můžeme je ale také nechat porůstat větší keře či menší stromky.

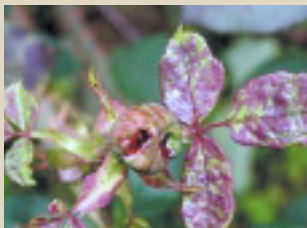


Zelené koření

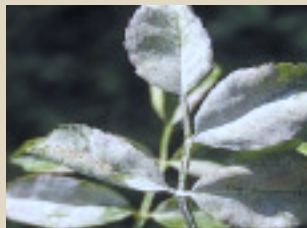
Nejen květy, ale i **zelené koření** přináší svěží vůně do našich zahrad. Atraktivně působí bylinkové záhony v blízkosti obytných teras, ale praktické jsou i osázené nádoby, které můžeme kombinovat nejen podle estetických principů či společných nároků jednotlivých druhů, ale také podle jejich použití v kuchyni - na směsi polévkových koření (petrželka, pažitka, oregáno...) či grilovacích (rozmarýn, yzop, šalvěj...). Výhodou je jejich přenosnost, ale i mimořádná atraktivita.

Pro krásu Vašich růží

Snad každý, kdo má zahrádku, pěstuje růže... minimálně jedna se vždy najde. Nabídka v zahradních centrech bývá široká, od nízkých přes keřové až k pnoucím, které dokáží udělat i výhon 3 metry dlouhý a potěší bohatstvím květů. Také o růže se musíme starat, protože mohou trpět chorobami i škůdci či jinými nedostatky. Takže jaká péče je ideální?



Černá skvrnitost



Padlí růžové



Rez růžová

- Hnojíme, hlavně v období kvetení
 - Ošetřujeme pravidelně proti houbovým chorobám a škůdcům
 - Kypříme půdu, zaléváme a odstraňujeme plevel
- Pro vyhojení je ideální granulované hnojivo typu **Substral Osmocote pro růže** s dlouhodobým účinkem. Hnojivo poskytne růžím vyrovnaný přísun živin až po dobu **6 měsíců**. Kdo je zvyklý na krystalická hnojiva, tak doporučuji vyzkoušet **Substral – krystalické hnojivo na růže**
- jediné na trhu 100% vodorozpuštěné hnojivo určené pro růže
 - lze aplikovat zálivkou i postřikem na list – intervenční hnojení
 - N 27 %, P 15 %, K 12 %

- **zvyšuje množství pupat a prodlužuje kvetení** ... a pokud se vyskytne např. padlí nebo žravé mšice či housenky, tak tento problém vyřešíme jedním přípravkem **Substral komplex 2v1**
 - komplexní ochrana proti škůdcům (Careo) i houbovým chorobám (Saprol)
 - **jedním postřikem** ochráníme před padlím, rzí i černou skvrnitostí a také před mšicemi, housenkami či jiným žravým nebo savým škůdcem
- Okopávat růže je problém, ale označit si plevel **Roundup Gelem** a likvidovat takto plevel od kořene bez ohrožení samotných růží je super.... Roundup Gel nestéká a vystačí až na 1000 plevelných rostlin!

Text a foto Ing. Zuzana Juranová, ZC s.r.o.

WWW.ZC.CZ



Péče o růže během vegetace

Růže jsou často pokládány za poměrně náročné na ošetřování. Pokud jsme zvolili vhodné odrůdy, vybrali pro ně správné místo k výsadbě a zajišťujeme jim základní péči v průběhu vegetace, není tomu tak. Odměnou nám jsou jejich nádherné květy, často znovu a znovu vykvétající od konce jara až do prvních mrazků.

Základní péče spočívá především v **udržení výsadby v bezplevelném stavu**. Plevel odstraňujeme **mechanicky** a včas. Pokud výjimečně použijeme **herbicide**, je **nutná maximální opatrnost** – růže jsou na tyto přípravky mimořádně citlivé; i při nepatrném zasažení růže postupně odumře.

Kypříme půdu kolem nich, případné **mulčování** kůrou nebo jiným materiálem je vhodné u růží, které na zimu nevyžadují přihřívání zeminou.

Růže koření poměrně hluboko, zaléváme tedy hlavně mladé výsadby a pokud je nedostatek srážek. Velmi důležitá je **zálivka přímo k rostlinám**, neboť kropením na listy podporujeme rozvoj houbových chorob.

Zaléváme raději **méně často, ale vydatně**.

První **přihnojení** průmyslovými hnojivy provádíme teprve rok po výsadbě. **Plné hnojivo** bez chlóru s větším obsahem dusíku aplikujeme **při rašení a potom nejpozději v červenci**; koncem léta už použijeme **hnojiva se síranem draselným a superfosfátem**.

Předávkování dusíkem zvyšuje náchylnost k houbovým chorobám.

Letním řezem podporujeme další kvetení

u **remontujících** čili opakovaně kvetoucích růží.

Odkvetlé květy **velkokvětých** růží odstraňujeme až po první dobře vyvinutý list, u **mnohokvětých** růží odstříháme celá květenství. Výhon po řezu vykvete znovu zhruba za 6 týdnů. U **botanických** růží ponecháváme šípky. U očkovaných růží poznáme podle odlišného listu podrůstající podnož – tyto **plané výhony co nejdříve odstraníme**, nejlépe vytržením.

Pokud jsou růže díky vyrovnané výživě a zálivce v dobré kondici, nejsou tolik napadány obecně rozšířenými **chorobami a škůdci**, nebo jim alespoň lépe odolávají. K **chemickým zásahům přistoupíme teprve tehdy, když poškození přesáhne únosnou míru**. Řídíme se přesně návodem.

Černá skvrnitost je nejhorší chorobou růží. Obvykle od července se na listech objevují **hnědé až černé skvrny**.

Intenzitu napadení stupňuje vlhké počasí. Rostlina vytváří nové výhony a záleží na průběhu počasí, zda zůstanou zdravé. Zárodky houby přezimují především ve spadaném listí. Nezaléváme na list! Napadené listy odstraníme, postřikem omezíme výskyt.

Padlí růžové je druhá častá houbová choroba. Na listech mladých výhonů a poupatech se tvoří **bělavý až šedobílý moučnatý povlak**. Houba přezimuje ve spadaném listí a v pupenech. Zásady ochrany jsou stejné jako u černé skvrnitosti.

Rez růžovou prozradí **žluté prášivé kupy** čili ložiska spor houby na spodní straně listů. Přechází-li houbové spory do období přezimování, zbarví se do červeno-hněda.

Mšice napadají především **konce výhonů a poupata**. První nálety mšic můžeme likvidovat mechanicky, při masivnějším napadení použijeme přípravky typu Pirimor – působí jen na mšice a nelikvidují sluněčka, přirozené nepřátele mšic.

Pilatky a pilatěnky nejsou příliš nebezpečné; existuje více druhů těchto vosiček. Jejich larvy způsobují zavinování listů, vykusují otvory v listech nebo pronikají do dřevě větviček. Poškozené listy a větvičky odstraníme, chemicky nezasahujeme.

Text a foto Olga Kubalová Wankeová



Co všechno vás na jaře potěšilo



v našich Prodejních zahradách



Umlauí

PRODEJNA - PŮJČOVNA A SERVIS

HRONOV, HOSTOVSKÉHO 525, NAPROTI PENNY MARKETU

PO-PÁ: 8.30 - 17.00, SO: 8-12.00

Akee do konce června
KE KAŽDÉ SEKAČCE ZDARMA SERVISNÍ KIT V HODNOTĚ 500,- KČ
K SEKAČKÁM HONDA HRX KIT V HODNOTĚ 1000,- KČ

ZAHRADNÍ TECHNIKA SKLADEM NA PRODEJNĚ
K OKAMŽITÉMU ODBĚRU, TRAKTORY A SEKAČKY
STIGA, MTD, MCCULLOCH A HONDA

 **sekacky-online.cz**
nejlevnější zahradní technika
TEL: 491 483 489, 774 578 592

Naše odhalení: V létě pereme!



Nám vyrostou všude...

Pěstujeme kdekoliv a krásně i nemožné. Dokonce i prádelní šňůra na malinkém balkónku může úžasně rozkvést nebo se stát zdrojem vitamínů.

Přijďte se k nám pobavit a inspirovat, nebojte se improvizovat, recyklujte trochu jinak, přidejte se!

Realizace zahrad

„Zahrádky je možno zakládati několikerým způsobem; nejlepší je ten, že se na to vezme zahradník.“

© Karel Čapek 1929

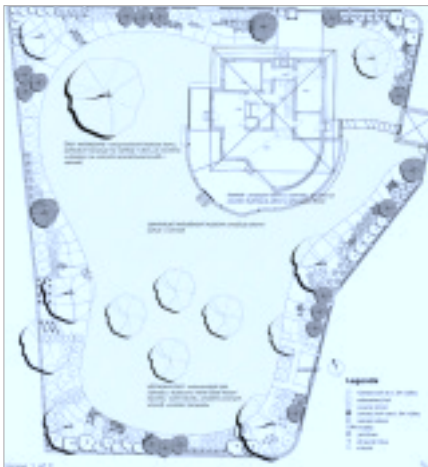
PROJEKTUJEME

Kdy oslovit zahradního architekta?

- když potřebujete vyřešit zahradní prostor, se kterým si nevíte rady
- když chcete mít zahradu, která bude celoročně proměnlivá a funkční
- když se chystáte svěřit realizaci zahrady profesionálním zahradníkům

Co nabízíme?

- kompletní zpracování projektu
- položkový výkaz výměr a materiálů
- pevnou cenu projektu dohodnutou při úvodní schůzce s architektem



REALIZUJEME

Naši zkušení zahradníci s pomocí těžké i lehké techniky zajišťují:

- kompletní realizace
- terénní úpravy
- trávničky seté i pokládané
- střešní zahrady
- výsadby vzrostlých stromů
- závlahy a jezírka

UDRŽUJEME

Naši zkušení zahradníci pro vás v průběhu celého roku zajišťují:

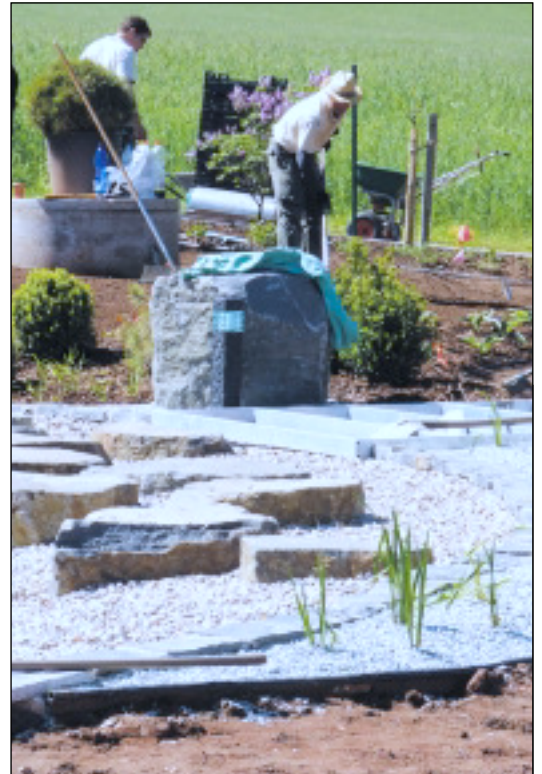
- kompletní údržbu
- vertikutaci a hnojení trávníku
- stříhání živých plotů
- kácení včetně rizikového
- prořez ovocných stromů



KONTAKTNÍ OSOBA - **Petr Pacák** - 736 480 480 - pacak@trees.cz

Již 16 let pro vás realizujeme a udržujeme převážně soukromé zahrady a dbáme na dobré vztahy s našimi zákazníky.

Trees-mravenci z jara



Květinový servis - vazárna

Nabízíme

- Kytice ke každé příležitosti
- Kompletní svatební květinový servis
- Smuteční vazbu

Od června do srpna
ke každé uvázané kytici
LEVANDULOVÝ STŘÍK
zdarma.

**Děti, potěšte na konec školního roku paní učitelku
drobným dárkem a kytičkou od nás.**

SLADKÁ ODMĚNA vás nemine!
Kytice můžete objednávat předem a v pátek 27. června
si je vyzvednou od 7 hodin.

Nedílnou součástí vazeb od nás je

SVATEBNÍ KVĚTINOVÝ SERVIS

Využijte našich zkušeností a nechte si
svatební květiny a celkovou výzdobu
navrhnout a vyhotovit u nás.

Léto je skvělá příležitost na různá zahradní
posezení. Vyzdobíme také vaše letní akce!

SMUTEČNÍ VAZBĚ

se věnujeme na základě rodinné tradice
už od dob první republiky. Stejně jako tehdy
je i nyní hlavním měřítkem naší práce vaše
spokojenost. Pořídíte u nás květiny i vazby
pro důstojné rozloučení s vašimi blízkými.
Pomůžeme vám vybrat vhodný typ kytice
i stuhu s nápisem dle vašeho přání.



OBJEDNÁVKY přijímáme v naší Prodejní zahradě osobně nebo telefonicky

Kontaktní osoba: **Marcela Doležalová**

607 602 529, 491 520 334, kostelec@trees.cz



Zahradní kavárna *Treescoffee*



OTEVÍRACÍ DOBA

od 1. května do 30. září

Po – Čt 9 – 19

Pá – So 9 – 22

TĚŠÍME SE NA LÉTO!

Obnovíme naše venkovní posezení a na políčku opět začneme sázet a postupně sklízet bylinky a saláty pro výrobu nápojů a slaného i sladkého občerstvení pro naše hosty. Samozřejmě nadále u nás nechybí s láskou připravovaná čerstvá a fairtrade káva od Mamacoffee a produkty našich milých regionálních dodavatelů.

✦ Ekofarma Bošina ✦ Statek Tilia

✦ Kozí farma Žernov ✦ Lázeňská cukrárna
Náchod ✦ Aleš Středa a Jana Doubravová

Do kavárny mají volný vstup děti, které si můžou vybrat ve speciálním dětském menu nebo pohrát v dětském koutku, psi a jiná menší zvěř slušně se chovající i počítačová nadšenci, pro něž je wi-fi připojení zdarma. Týdenní menu a informace můžete pravidelně sledovat na internetu.

www.prodejnizahrada.cz

www.facebook.com/kavarnatreescoffee

Léto v zahradní kavárně

Prostor pro relaxaci a zdraví

- domácí nápoje a občerstvení z našich bylinek, salátů, zeleniny a ovoce
- posezení mezi květinami a bylinkami na čerstvém vzduchu
- poležení na nové travnaté ploše nad skleníkem s dekou a piknikovým košem s občerstvením
- pohrani a poskákání v dětském koutku s pískovištěm a trampolínou

Salátování

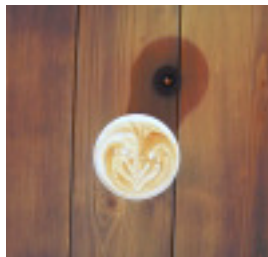
- nové občerstvující menu s nabídkou sezónních salátů
- salát od správného zahradníka, svěží i vydatný se zeleninou, bylinkami, květy a salátovými listy právě uzralými, z vlastního políčka čerstvě utrženými, na talíř s nejvyšší kvalitou surovinami naservírovanými, poctivou zálibou dochucenými



Káva

V čisté přírodě pěstovaná, fairově vykupovaná, z dalek dovozená a v Čechách pražená - to je káva, kterou Vám díky Mamacoffee připravujeme v naší kavárně. Mamacoffee je první českou pražírnu kávy fairtrade. Vysoce dbá na kvalitu výběru kávových zrn i jejich pražení.

Naši kavárníci zase dbají na co nejvyšší proces výroby i servírování kávy. Espresso, které je základem všech dalších kávových nápojů, připravované z 8 gramů čerstvě a na správnou hrubost namletých zrn, necháváme z páky vytékat maximálně 30 sekund, to vše s přihlédnutím na různé druhy kávy a na vnější podmínky. I to, jestli je venku hezky nebo prší (s tím související tlak vzduchu), ovlivňuje přípravu kávy. Počasí u nás tedy bedlivě sledují jak zahradníci, tak kavárníci.



Víno Líbal

Kdy si dát sklenku dobrého vína?

Za teplého letního večera na zahrádce... nabídka vín moravského vinařství z Horních Dunajovic:

BÍLÉ - Sauvignon 2012 jakostní
(suché víno světlezelené barvy s výraznou bezovou vůní)

BÍLÉ - Pálava 2005 výběr z hroznů
(polosladké panenské víno zlatavé barvy silné vůně s traminovými tóny, odstíny bezu, medových tónů a harmonických kyselinek)

RŮŽOVÉ - Zweigeltreibe rose 2012 pozdní sběr (polosuché víno, mladé, svěží a šťavnaté)

ČERVENÉ - Cabernet Moravia (jakostní 0,75 l, suché víno s příjemnou vůní malinovošvestkových tónů)

ROZLÉVANÉ
vevltínské zelené (jakostní suché, Svatovavřínecké jakostní suché)

LETNÍ NÁPOJE Z VÍNA
(bílý vinný střík s bylinkovým sirupem, červená sangria s ovocem)

Čerstvou sezónní nabídku sledujte na našich stránkách
www.prodejnazahrada.cz a na fb [facebook.com/kavarnatreescoffee](https://www.facebook.com/kavarnatreescoffee)

PROJEKT s názvem

**6 koncertů
6 osobností
6 stromů**

Na návrh městského architekta Ing. Marka Wajsara jsme pro první rok tohoto projektu zvolili ulici Bř. Kafky, prostor příjezdu k Divadlu J. K. Tyla.

Vybrali jsme, jak jinak vzhledem k městu, v němž žijeme, **javory červené**, které se na podzim krásně ohnivě zbarvují. Nevysadí je jen tak někdo. Vždy v den koncertu pořádaného naší zahradou, tedy **každou poslední sobotu v měsíci, vysadí jeden strom pozvaná osobnost, interpret**, a to v přítomnosti nás zahradníků a zástupců města. Strom po výsadbě doplníme tabulkou se jménem osobnosti a datem výsadby.

Naše společnost Trees celý projekt financuje z vlastních zdrojů a bude také tři roky od výsadby o stromy pravidelně pečovat. Pevně doufáme, že tímto projektem okrášíme naše město a navážeme na tradici našich předků. Tento rok vysadíme šest stromů, za pět let třicet stromů, a to už myslíme stojí za to. Navíc se v Červeném Kostelci budeme moci pochlubit tím, že tyto stromy sázeli opravdu zajímaví lidé.

Vzhledem k našemu patriotismu a oboru, kterým se živíme, ve spojení s kulturou, kterou pořádáme, nás napadlo smysluplně podpořit zeleň v našem městě. Zástupcům města jsme navrhli projekt s názvem 6 stromů, 6 koncertů, 6 osobností, který spočívá ve výsadbě stromořadí na vytipovaných místech v Červeném Kostelci.



ZASADÍM



ZALEJU



ZAHRAJU

První strom vysadil v sobotu 26. dubna Honza Ponocný. **Druhý javor** vysadil Robert Balcar a **třetí strom** vysadí muzikant **LACO DECZI**

přijďte se podívat, jak zahradničí jazzman, a podpořit ho v sobotu 28. června v 16.30 hod. do ulice Bř. Kafky.

*Za zahradníky a kavárničky
vám pěkné léto přeje Petr Pacák*

Hudební podvečery

Od jara do podzimu každou poslední sobotu v měsíci bude z naší zahrady opět znít hudba. Budete si moci užít vystoupení jedinečných hudebníků pod širým nebem a přitom si pochutnat na občerstvení připravovaném speciálně pro daný večer.



LACO DECZI

28. 6. 2014 od 19 hodin

Je víc než **nejslavnější československý trumpetista**, který se prosadil i v Americe. Laco Deczi je osobnost, která kašle na věk, image i existenční jistoty. Říká, že to pro něj ani při hraní, ani v posteli vůbec nic neznámá. Na konci roku 1967 založil vlastní soubor Jazz Celula a od začátku sedmdesátých let byl členem JOCRU – Jazzového orchestru Československého rozhlasu.

Laco vystupoval ve Spojených státech s velkou řadou skvělých jazzových muzikantů, jako jsou Elvin Jones, Bill Watrous, Junior Cook, Dave Weckl, Sonny Costanzo a dalšími.



KUS EDITH PIAF

Markéta Wankeová

26. 7. 2014 od 19 hodin

Přijďte ochutnat šansonový koktejl s pořádnou porcí Edith Piaf! **Markéta Wankeová je interpretkou původních francouzských šansonů.** Účinkovala v malostranské Lyře Pragensis, ve Francouzském divadle, v Divadle Kampa, spolupracovala s Francouzským institutem a Alliance Française, hostuje v pořadu Šanson věc veřejná. S Miloněm Čepelkou, který pro ni píše krásné texty k písním, spoluúčinkuje v literárně hudebním pořadu Když se dnes večer nevrátím. Doprovázet ji bude skvělá pianistka a herečka Divadla na Kampě Petra Bílková. Přijďte a nechte se okouzlit, možná dojmout, občas i vyděsit...nemusíte rozumět ani slovu, a přece každému z nich uvěříte.



BLUE EFFECT

Radim Hladík

30. 8. 2014 od 19 hodin

Významný český rockový kytarista, skladatel, producent a pedagog.

Od roku 1964 vystupoval profesionálně v klubu Olympik. Byl členem legendární beatové skupiny The Matadors. Od druhé poloviny 60. let 20. století je považován za jednoho z nejlepších českých kytaristů. Byl oceněn jako nejlepší kytarista a beatová osobnost rocku. V roce 1968 stál u vzniku skupiny Blue Effect. Poté, co skupinu opustil Vladimír Mišík, se stal vůdčí osobností skupiny. Od samého počátku se Radim Hladík prosazoval jako výrazný autor. Radim Hladík se věnuje i folkové hudbě. Jsou to zejména společná vystoupení s Jaroslavem Hutkou, kterého doprovází na klasičtější španělskou kytaru. Nesmírně zajímavá byla i jeho spolupráce s Dagmar Andrtovou-Voňkovou.



BABALET

27. 9. 2014 od 19 hodin

Skupina Babalet vznikla v roce 1984, kdy odešli Aleš „Ali“ Drvota (voc) a bubeník Ivan Pavlů z Omnibusu. Ke spolupráci si přizvali ostřílené hudebníky, kteří buď již někde působili anebo paralelně hráli v jiných skupinách. Byli to Karel Babuljak, Jiří Charypar, Jan Šimek, Jiří Šíma. První Babalet byl podstatně tvrdší, hodně rockový, což způsobovalo hlavně razantní bubnování Ivana Pavlů. Hudba byla různorodější a reggae v ní tvořilo jen polovinu repertoáru. Jednoznačné zaměření na reggae přišlo až v roce 1985, kdy z kapely odešli Pavlů, Šimek a Šíma. V roce 1987, kdy byla kapela v tom největším „laufu“, ji zabrzdila tragická událost - Aleš „Ali“ Drvota tragicky zahynul v Maďarsku při autonehodě.

Vstupenky pořídíte v naší zahradě nebo na www.kupvstupenku.cz
Při nepřízní počasí bude koncert přesunut do divadla J. K. Tyla v Červeném Kostelci



PRODEJNÍ ZAHRADA Černý Vůl

Po - Pá 9 – 18 hod.
So 8 – 17 hod.

Telefon: 220 970 790

e-mail: trees@trees.cz

Únětická 146, Statenice - Černý Vůl

- kompletní zahradnický sortiment
- výstavy a výtvarné dílny
- projektování zahrad
- realizace a údržba zahrad
- prodej pstruhů

PRODEJNÍ ZAHRADA Červený Kostelec

Po - Pá 9 – 17 hod.
So 8 – 16 hod.

Telefon: 491 520 334

e-mail: kostelec@trees.cz

17. listopadu 1270, Červený Kostelec

- kompletní zahradnický sortiment
- výstavy a výtvarné dílny
- dárková a smuteční vazba
- svatební květinový servis
- zahradní kavárna *Treescoffee*
- hudební podvečery

