

# Zahradníkův

PODZIM 2014

T R E E S

č t v r t r o k



© Josef Čapek

ZDARMA



PRODEJNÍ ZAHRADY V ČERNÉM VOLU A ČERVENÉM KOSTELCI

**Akční slevy  
až 4.300,- Kč**

**PILY  
PRO KAŽDÝ ROCK**

**STIHL®**

**Prodejna a servis STIHL  
Roztoky u Prahy**

Jiráskova 935 - 100m od TESCA  
Tel.: 608 533 458, 220 911 632  
[www.motorovepily.cz](http://www.motorovepily.cz)

Po, Út, St, Pá 9 - 12, 13 - 19 hodin  
Čt 14 - 19 hodin So 10 - 12 hodin

**Prodejna a servis STIHL  
Červený Kostelec**

Jiráskova 242 - výpadovka na Hronov  
Tel.: 777 633 353, 498 100 400  
(sečení a údržba zahrad)

Po - Pá 8 -12.30, 13.30 - 17 hodin  
So 8 -12 hodin

# Podzim je druhé jaro

**Ještě pár teplých a snad i slunných týdnů; potom už bude léto definitivně vystřídáno podzimem. Přibývá mlh, deště, přicházejí první noční mrazíky a s nimi nakonec i sněhový poprašek. Ale pod zemí to žije, rostliny už se chystají na jaro. A tak bychom se i my měli začít připravovat na další zahradnický rok. Sázíme ovocné stromky a keře, růže, jarní cibuloviny, vřesy, nový jahodník, okrasné dřeviny...**

**Některé úkony dokonce nelze udělat ve vhodnější době než právě nyní.**

**Pro pořízení vřesů** je například září ideální dobou - můžeme vybírat z nakvétajících rostlin. **Jarní cibuloviny sázíme od začátku září**, v příznivém počasí až do listopadu. **Ze země naopak vyjeme** po prvním mrazíku **hlízy a cibule rostlin, které u nás zimu nepřežijí**. **Nové záhony jahodníku** zakládáme nejlépe v září. **Začátkem podzimu** také můžeme **rozdělit rozrostlé trvalky**, nejlépe ty, které kvetou na jaře a v létě.

**Od října**, po opadu listů, se ve všech školkách **dobývají ovocné stromky, keře a růže** a nastává **ideální doba pro jejich výsadbu**. Vysazovat můžeme po celý podzim, až do zamrznutí půdy, dokonce bychom měli ve většině případů **dát přednost podzimnímu termínu před jarním**. Keře i stromy pak stihnou do jara dobře zakořenit a využijí také lépe přirozenou vláhu.

**Vysazujeme** teď **jehličnany**, které v září ukončují růst, a také **stálezelené dřeviny**. **Jehličnaté a neopadavé dřeviny před zimou důkladně zalijeme**, neboť budou odpařovat vodu i v zimě, když půda zamrzne. Vláha pro ně potom bude nedostupná a mohou i uschnout.

**Všechny dřeviny** na podzim **přihnojujeme** především **přípravky s obsahem draslíku**, který napomáhá vyžrávání rostlinných pletiv a zvyšuje jejich mrazuvzdornost.

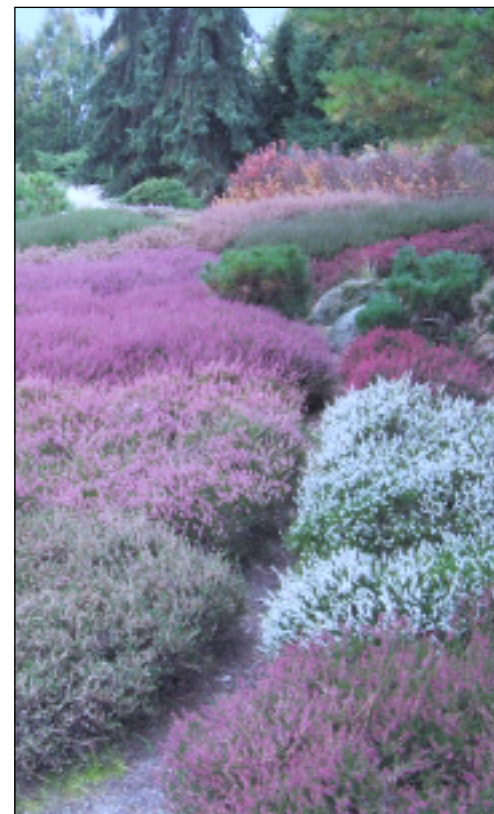
**Trávník hnojíme plným hnojivem naposledy v první**

**polovině září**. Později už dodáváme tzv. **podzimní hnojiva**, obsahující především fosfor, který podporuje tvorbu kořenového systému. **Výsevem lze zakládat trávník zhruba do poloviny září**. Vzešlý travní porost bychom měli ještě stihnout posekat, aby trávy před zimou odnožily a vytvořily hustší porost. **Poslední podzimní seč trávníku** neprovádíme příliš nízkou.

Teprve koncem podzimu **zazimujeme růže**, hlavně čajohybridy, nakopčením 15-20 cm vrstvou kompostu. Na podzim už **neřežeme stromy ani keře**, vyjma větví suchých či napadených. **Nestříháme ani suché nadzemní části trvalek a trav**. Tuto práci necháváme výhradně na jaro. **Vyhrabeme trávníky**, ale kolem keřů a trvalek nám **nastýlka z listů** poslouží až do jara jako **přirozený půdní kryt**, mimo jiné chránící rostliny před vymrznutím. **Choulostivé a stálezelené dřeviny chráníme** před zimním sluncem **chvojem** nebo světlou **netkanou textilí**.

Postupně **dokončíme úklid na zahradě**. **Neuklízíme** ale **hromádky** nejrůznějšího **přírodního materiálu**, který už osídluje řada **užitečných živočichů**, pomáhajících nám udržet přírodní rovnováhu. Aby se u nás usadili natrvalo, můžeme pro ně **vybudovat nové úkryty**. **Zavěšujeme nové a vyčistíme staré ptáčí budky** - čím dřívě tím lépe, ptáci u nás přežívající obhlížejí hnízda už teď. Připravíme také **krmítka** a s příchodem prvních mrazů začneme ptáky přikrmovat.

**Zakládáme nové komposty a převrstvujeme starší.**



Kompostovat lze téměř všechny organické materiály, důležité jsou jejich poměry a dostatek vzduchu i vláhy. **Zrytím** si nyní můžeme **připravit záhon** pro trvalky či plochu pro založení trávníků na jaře. Při nebezpečí **většího poklesu teplot** až k nule **ukončíme letnění přenosných rostlin** a stěhujeme je do bezmrazého prostoru. Pokojové ani přenosné rostliny už v tomto období **nehnojíme**. **Letničky během září vyměňujeme** za vřesy, vřesovce, libavky, macešky a podobné rostliny, které vydrží pěkně až do jarní sezóny.

*Text a foto Olga Kubalová Wankeová*

# Vřesy nekvětou jen na podzim

Vřesy jsou u nás již tradičně vnímány jako symbol podzimu, i když období květu téměř všech kulturních forem začíná již v druhé polovině léta. Vřes obecný se přirozeně vyskytuje na obrovském území od Uralu na východě po Island a Azorské ostrovy na západě. Rozlehlost a proměnlivost areálu jeho rozšíření má také vliv na velkou proměnlivost barvy květů i olistění ale i na tvar rostliny - od nízkých a poléhavých typů, po vzpřímené keřky dorůstající výšky kolem 50 centimetrů. Zahradníci proto udržují v kultuře několik set odrůd.



Plnokvětá odrůda 'Tib' kvete vždy jako první a to již od poloviny července.



Listy formy 'Hannover' jsou výrazně žlutozelené.



V zimních měsících je oranžově červené zbarvení listů odrůdy 'Boskoop' často nejvýraznější barvou v zahradě.

Vřesy patří k náročnějším rostlinám, a to nejen na stanoviště, ale i na půdní podmínky. Vyžadují slunná stanoviště a lehké a propustné půdy kyselé reakce. Při zakládání větších vřesovišť na těžších půdách je nutná výměna zeminy za směs rašeliny s pískem, na propustných a písčitých půdách stačí obvykle jen vylehčit vrchní vrstvu půdy o mocnosti asi 15 centimetrů důkladným zapracováním rašeliny. Vřesy nikdy nesázíme do půd zamokřených, či vlhkých. Protože květy vřesů jsou drobné a nenápadné, vysazujeme je vždy ve větších skupinách. Dobře se kombinují s ostatními nízkými druhy vřesovištních rostlin, ale také s různými formami konifer, z listnatých keřů pak s keři kručinek či janovců. V menších úpravách jsou nápadné vedle nízkých okrasných trav.

Mladé výsadby vřesů vyžadují jarní řez – odstranění květních výhonů z minulého roku, aby se keře dostatečně rozvětvily. U starších výsadeb již řez není nutný. Pravidelně tvarované „polštářovité“ keře působí nepřirozeně a pod tíhou sněhu se často rozpadnou, čímž se trvale znehodnotí. Mladé keře před příchodem zimy přistíníme lehkým krytem jehličnaté chvoje.

Vřesy nacházejí využití také pro sezónní úpravy okenních truhlíků a vegetačních nádob na terasách. Tam se dobře kombinují s okrasnými trávami, ale i s nižšími trvalkami.

V posledních letech získaly mimořádnou oblibu odrůdy vřesů, jejichž květy se zcela neotevírají a zůstávají pouze ve fázi vybarveného poupěte, tzv. „poupatové“

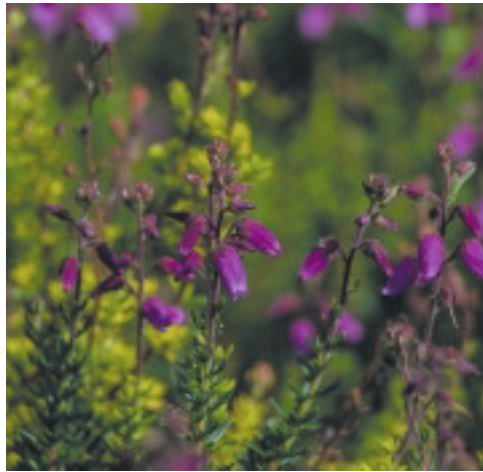
odrůdy. Jejich největší předností je mimořádně dlouhá působivost rostlin. Poupata se vybarvují již na začátku srpna, zejména tmavě růžové odstíny si barvu udrží až do příchodu silnějších mrazů. Formy s jednoduchým květem patří k nejčasněji kvetoucím, jejich květ bohužel vydrží pouze po dobu 4 až 5 týdnů.

Vřesy s poloplnými květy vydrží kvést podstatně déle, jsou oblíbené i jako rostliny k řezu do podzimních vazeb. Plnokvěté typy jsou atraktivní již ve fázi poupata. Protože poupata jsou nápadně větší a kulovitá, vypadají pěkně ještě před plným rozvitím květu. Růžově kvetoucí odrůdy se využívají také k řezu i pro sušení, neboť si dlouho udrží svoji barvu.

*Text a foto Zdeněk Kiesenbauer*



V letních měsících kvete vřesovec těkavý (*Erica vagans*) ze západní Evropy. K nejatraktivnějším odrůdám patří 'Mrs. D. F. Maxwell', kvetoucí od července do října. Graciózním olistěním zjemňuje porosty vřesů.



Daběcie kantábrjská (*Daboecia cantabrica*) ze západní Evropy je výraznou atrakcí vřesovišť. Nápadné květy zdobí rostlinu od července do října. Je výrazně choulostivější než vřesý a vřesovce, proto vyžaduje zimní kryt.



Nenáročnou vřesovištní rostlinou je šicha černá. Ačkoliv je velmi nenáročná, pěstuje se v zahradách jen zřídka. Její odrůda 'Zitronella' má jedinečné zimní zbarvení, kterým výrazně oživí každé vřesoviště.

#### Jednoduché květy:

- 'Cuprea' – růžová barva květů, VII-VIII, žlutozelené olistění s bronzovým zbarvením osluněných částí rostliny, výška 20-25cm
- 'Josefine' – bílý květ, VIII-IX, světle zelený list, výška 30cm
- 'Roter Oktober' – karmínový květ, IX - X tmavě zelený list, výška až 40cm
- 'Silver Knight' – růžový květ, VIII-IX, šedozeleň olistění, výška až 40 cm
- 'Wickwar Flame' – růžový květ, VIII-IX, žlutozelený, na osluněných místech až oranžový list, výška 30 cm

#### Poloplné květy:

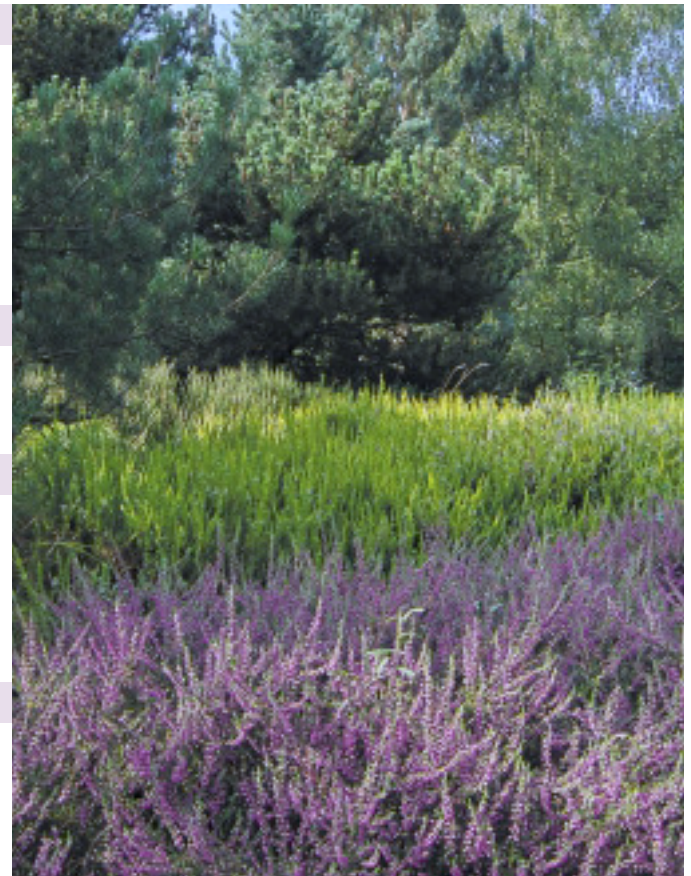
- 'Dark Beauty' – růžově červený květ, VIII- X, tmavě zelený list, výška 25cm
- 'Dark Star' – karmínově růžový květ, VIII-X, tmavě zelený list, kompaktní tvar, výška 20- 25cm

#### Plnokvěté květy:

- 'County Wicklow' – světle růžový květ, VIII - X, zelený list, výška 25cm
- 'J.H. Hamilton' – květ čistě růžový, VII-IX, tmavě zelený list, nízký vzrůst, výška 20cm
- 'Kinlochruel' – květ bílý, VIII - IX, světle zelený list, kompaktní vzrůst, výška 25cm
- 'Peter Sparkes' – světle růžový květ, VIII-X, dlouhé květenství k řezu, tmavě zelený list, výška až 35cm

#### Poupatové květy:

- 'Alice' – bílý květ, VIII - XII, zelený list, výška do 35cm
- 'Bonita' – růžově červený květ, IX - XII, žluto oranžový list, výška 30cm
- 'Larissa' – červený květ, tmavě zelený list, výška 30 cm
- 'Melanie' – bílý květ, IX - XII, světle zelený list, výška 35cm
- 'Sandy' – bílý květ, IX - XII, žlutý list, výška až 40cm



# Výběr, výsadba a řez

Ovocné stromy a keře byly vždy přirozenou součástí české krajiny a zahrady. V posledních letech zájem o pěstování ovoce opět ožívá. Když už máme to štěstí, že jsme vlastníky kousku půdy, mohli bychom to zkusit - s trochou péče nás pak dřeviny plodící ovoce budou těšit mnoho let. Ovocný strom se může stát také krásnou dominantou naší zahrady. Na jaře se obalí květy, ale bude také poskytovat chutné plody, stín, pastvu včelám, úkryt zvířatům... Naším cílem nemusí být soběstačnost v zásobování rodiny ovocem. Není ale nad to, projít se zahradou a mít tu úžasnou možnost: utrhnout si čerstvé plody vlastní práce.

Pořídít si „nějaký stromek“ je celkem jednoduché. Aby však dřevina nejen zdárně prospívala a plodila, ale abychom ji kvůli nevhodnému výběru nemuseli za pár let přesazovat či dokonce úplně odstranit, je důležité:

- vybrat s rozmyslem, zodpovědně, případně se poradit s odborným prodejcem
- zvolit odpovídající stanoviště a způsob výsadby
- povýsadbový řez provést správným způsobem a ve vhodnou dobu

Před koupí si ujasníme **klimatické, půdní a vláhové podmínky** v místě zamýšlené výsadby, požadavky na maximální **vzrůst dřeviny, ovocný druh, dobu zrání, skladování** apod. S výběrem nám pomůže **odborně zdatný prodejce**: poradí se zvolením nejen druhu, ale i odrůdy, správné podnože, s následnou péčí, případně zjara dřevinu také seřízne.

**Následující rady, probírající termíny výsadby a povýsadbový (první) řez, se týkají pouze** na podzim a na jaře prodávaných **dřevin prostokořenných** (s volně založenými kořeny), **nikoliv kontejnerovaných** (vysazených v nádobách), které se v posledních letech stále častěji nabízejí. **Dřeviny, přesazované z kontejnerů do volné půdy, můžeme samozřejmě sázet během celého roku**, pokud není půda zamrzlá. **Zásady, týkající se výběru, způsobu výsadby a výchovného řezu v dalších letech, jsou v podstatě společné.**

### CO sázíme?

V posledních letech se nabízí nejen nespočet nejrůznějších **novinek v sortimentu**, ale rostoucímu zájmu se těší též celá řada **historických druhů a odrůd**. Nejčastěji sázíme **jádroviny – jablono, hrušně**; dále **peckoviny - třešně, višně, meruňku, broskvoň, švestku, slivoň, renklódu, mirabelku** a jiné; **ze skořápkatého ovoce** hlavně **orešák a lísku**; z **bobulovin** **kanadskou borůvku, angrešt, rybíz, maliník, ostružiník, vinnou révu** a další. Výjimkou v nabídce není ani **sladkoplodý jeřáb** nebo **arónie, dřín, muchovník, mandloň, jedlý kaštan, moruše**, či méně známá **kdouloň a mišpule i dužnoplodá růže**.

Při výběru musíme **správně zvolit** nejen **ovocný druh**, ale také **odrůdu**. Liší se od sebe nejen chutí nebo dobou zrání, ale také odolností k chorobám či schopností samoopylení - některé druhy či odrůdy nejsou samosprašné, tudíž vyžadují přítomnost odlišné odrůdy (platí to třeba pro jabloně, hrušně či třešně, ale i pro některé odrůdy višně, slivoní, černého rybízu a další). Další důležitou volbou je **výběr podnože. Podnož má velký vliv na vzrůst, plodnost, stáří a odolnost naštěpované odrůdy**. Vybírat můžeme od velmi silně až středně vzrůstných pro větší, kmenné tvary (vysokokmen, polokmen) až po ty rostoucí slabě až velmi slabě (čtvrtekmen, zákrsek).

### KDY sázíme?

**Ovocné stromky i keře** se po podzimním vyorání, v bezlistém stavu, prodávají **od druhé poloviny října**

až do zámrazu, a to jako **prostokořenné**; to znamená, že jejich kořeny jsou přechodně jen volně založené v sypkém vlhkém materiálu. **Na podzim máme k dispozici nejširší sortiment**. Pouze výjimečně, a také podle klimatických podmínek, **sázíme některé teplomilné nebo špatně se ujímající druhy na jaře** (platí to například pro broskvoně, případně pro meruňky a orešáky).

**Na podzim sázené ovocné dřeviny mají před jarní výsadbou náskok a využijí i zimní vláhu**, které je v podzimních měsících dost. Ovocné dřeviny **do zimy zakoření a dobře přečkají mrazivé období. Na jaře musíme častěji zalévat** - dřeviny nemají mnohdy dostatek času dobře zakořenit, neboť při vyšších teplotách současně vyraší i jejich nadzemní části a listy odpařují vodu.

### JAK sázíme?

Před výsadbou kořeny na několik hodin namočíme. **Pokud nemůžeme sázet hned, stromek založíme do vlhké zeminy či písku ve stínu. Kořeny nikdy nenecháváme na vzduchu**. Vysazujeme tehdy, když není půda přemokřená nebo zmrzlá. Před zasazením **místo prokypříme**, provedeme částečnou **výměnu půdy - vylepšíme uleželým kompostem, neprehnujeme**. Před výsadbou **zarazíme do jámy kůl** - stromek posléze vyvážeme tak, aby kůl nezasahoval do korunky. Kořeny musí být **volně rozprostřené**, nikoliv ohnuté. Stromek **sázíme tak hluboko, jak rosti ve školce** – nesmí dojít k zakořenění odrůdy naroubované na podnoži. Zemina musí ke kořenům

dobře přilnout. Po vysazení opatrně **přišlápeme** a potom teprve (2-3 konvemi) **vydatně zalijeme**; **zálivku** případně **před mrazy ještě zopakujeme**. **Na jaře zaléváme častěji**. **Prostokořenný i kontejnerovaný keřový rybíz a angrešt** sázíme vždy o 10 cm hlouběji, než rostl ve školce. Po výsadbě, vždy ale až v předjaří, výhony u prostokořenných sazenic velmi silně seřízneme. Také prostokořenný **stromkový rybíz a angrešt** seřezáváme zjara po výsadbě minimálně o dvě třetiny; kolíky pro úvazky musejí procházet korunkou. Sazenice maliníku vysazujeme hlouběji, pruty zakracujeme na 20 cm.

**Kanadská borůvka** vyžaduje naprosto odlišný substrát, než ostatní ovocné dřeviny. Vykopeme jámu minimálně 50x50 cm, do které vysypeme buď speciální substrát pro borůvky nebo smísíme rašelinu a uleželý kompost 2:1.

#### PROČ, KDY A JAK řezeme?

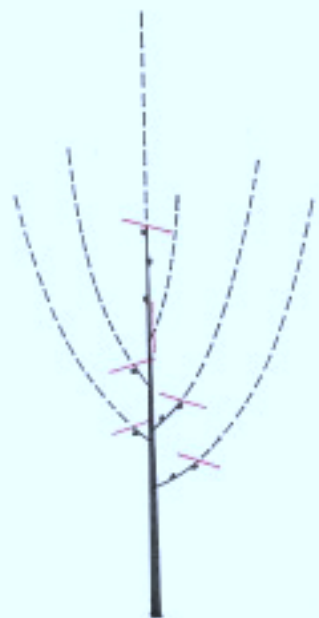
Přesazení ovocné dřeviny ze školky na trvalé stanoviště je velkým zásahem do látkové výměny mezi kořenovou a korunkovou částí stromku. Při vyrývání **ve školce přichází stromek zhruba o tři čtvrtiny kořenů**, zbylé kořeny **by nedokázaly v prvním roce po přesazení neúměrně velkou korunku vyživovat**. Proto musíme tuto nerovnováhu **upravit povýsadbovým řezem**. **Po podzimní výsadbě řezeme jinak než po výsadbě na jaře** (podzimní výsadba umožňuje stromku zacelit rány na kořenech a ještě před zimou vytvořit kořeny nové, kdežto na jaře sázený stromek musí zacelit rány na kořenech i po řezu v korunce a navíc je pro něj vlaha v čerstvě nakypřené půdě špatně využitelná).

**Kořenovou část** šetříme co nejvíce - **zakracujeme pouze poškozené a zaschlé části, konce kořenů začistíme kolmo až do zdravého bílého pletiva**.

**Řez po podzimní výsadbě provádíme vždy až zjara!**



Řez po podzimní výsadbě



Řez po jarní výsadbě

Hlavní výhon, tzv. terminál, je vlastně pokračováním kmene, z něhož rostou postranní výhony – větve. V korunce **ponecháváme většinou 4 pravidelně rozmístěné výhony**, tzv. kosterní. Případný tzv. konkurenční výhon (vidličnaté větvení) úplně odřízneme. Potom **zakracujeme postranní výhony na pupen směřující ven** z korunky, a to tak, aby **všechny seříznuté výhony končily přibližně ve stejné rovině** (většinou tudíž nejnižší výhon řežeme jen málo a naopak z nejvyšší postaveného odřízneme větší část). Terminální neboli **hlavní výhon řežeme až nakonec**. Musí vždy **převyšovat rovinu seříznutých kosterních výhonů asi o 10 – 20 cm**, tím zachováme jeho vedoucí úlohu v růstu.

**Stromek vysazený na jaře řežeme velmi hluboko**. **Kosterní výhony zakrátíme za prvním pupenem** rostoucím ven z korunky. Tímto radikálním řezem **zamezíme neujmutí stromku nebo tzv. zababčení** (zaostávání ve vývinu).

**U broskvoní**, které sázíme raději v jarním termínu, rovněž zkracujeme postranní výhony za prvním pupenem rostoucím ven z korunky, ale navíc **úplně odřezáváme terminální výhon**, čímž vytvoříme tzv. **kotlovitou** neboli **dutou korunku**.

#### V DALŠÍCH LETECH...

...nezapomínáme na **výchovný řez a řez udržovací**. Termín řezu se liší – jádroviny řežeme před začátkem vegetace a v raném létě, peckoviny až po narašení či v květu a začátkem léta. Okolí stromků a keřů udržujeme v **bezpečném stavu**, půdu **mělcem kypříme, zavlažujeme, hnojíme** atd. Pokud se chceme zorientovat alespoň v základní problematice týkající se řezu a výživy stromů a keřů, **měli bychom veškeré informace čerpat z původní české odborné literatury a z důvěryhodných internetových zdrojů**.

*Text Olga Kubalová Wankeová*



# Oranžový podzim

**Zářivé barvy podzimu jsou v zahradách završením sezóny před příchodem zimy chudé na barvy. Nemusí se vždy jednat jen o výrazné zbarvení listů, atraktivní barvy na konci sezóny do zahrad přinášejí také barevné plody, případně i pozdě kvetoucí rostliny. Každopádně podzimní zbarvení listů je nejnápadnější.**

*Text a foto Zdeněk Kiesenbauer*

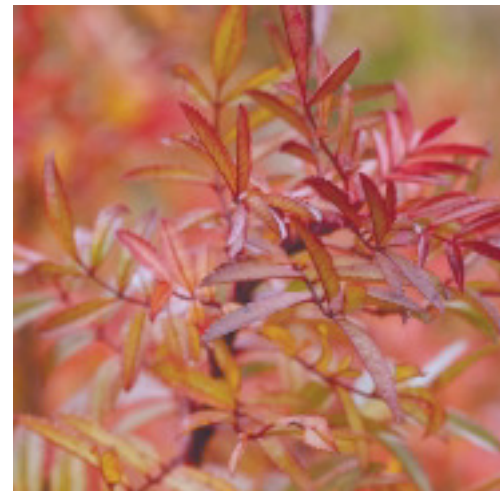
Listnaté dřeviny mění barvu listů vždy ke konci vegetace. Dochází k tomu v důsledku rozkladu základního zeleného barviva – chlorofylu v buňkách listů. Protože zelené barvivo se rozpadá rychleji nežli barviva žlutá a červená, která jsou také v buňkách přítomná, dochází ke konci vegetace k barevným proměnám. Rostliny před koncem vegetace zpracují a do zásob v kořenech a ve dřevě uloží všechny využitelné látky, které jim usnadní přezimování. Zbytkové, ale také důležité minerální látky z větších hloubek půdy, se zprostředkovaně - výměnou buněčných tekutin - uloží v listech, a po jejich opadu se dostanou do povrchových částí půdy, čímž se pro stromy stávají dostupnými. Proto důsledným vyhrabáváním listů stromům příliš neprospíváme.

V zahradách se snažíme tedy omezit hrabání listů jen na reprezentativní prostory. Listů napadané do keřů ponecháváme přirozenému rozkladu.

Druhy ze severských oblastí, s kratší vegetační dobou, se v našich podmínkách začínají výrazně zbarvovat již na konci léta (javor červený), naopak ty z teplejších oblastí se u nás často nestačí vybarvit vůbec (ambroň východní). Na intenzitu barvy má také výrazný vliv chemická reakce půdního podkladu. Na kyselejších podkladech jsou barvy zářivější, na zásaditých naopak. Délku podzimního zbarvení ovlivňuje významně průběh podzimních teplot a srážek. Při suchém a teplém podzimu probíhají všechny procesy pomalu. Chladné a deštivé počasí veškeré chemické

procesy výrazně zkrátí. Každopádně první zimní mrazy urychlí opad listů listnáčů, s výjimkou některých dubů a buků.

Podzimní zbarvení je jedním ze základních sadovnických prvků, který využíváme při volbě dřevin v zahradních úpravách. Oranžová barva tvoří kontrast k zeleným odstínům. Proto stromy s výraznou podzimní barvou kombinujeme se stálezelenými keři, a to jak jehličnatými, tak i listnatými. Naopak barvící se keře vyniknou nejlépe v popředí jehličnanů. Pozdě kvetoucí pereny ladí s kapradinami, případně se stálezelenými trávami. Barevným doplňkem zelené a oranžové je barva fialová, kterou najdeme v podzimních měsících u amerických aster.





**V našich klimatických podmínkách patří k nejatraktivnějším a nejspolehlivějším podzimním dřevinám následující druhy:**

**STROMY**

<i>Acer griseum</i>	javor šedý	výška 6 – 8 m,	šířka 4 – 5m
<i>Acer rubrum</i> 'October Glory'	javor červený	výška 10 – 12 m,	šířka 4 – 5m
<i>Cercidiphyllum japonicum</i>	zmarličník japonský	výška 12 – 15 m,	šířka 5 – 8m
<i>Amelanchier lamarckii</i> 'Balerina'	muchovník Lamarckův	výška 4 – 5 m,	šířka 5 – 6m
<i>Prunus yedoensis</i>	třešeň yedoská	výška 5 – 7 m,	šířka 4 – 6m
<i>Malus tschonoski</i>	jabloň Tschonovského	výška 8 – 12 m,	šířka 3 – 5m

**KEŘE**

<i>Acer palmatum</i>	javor dlanitolistý	výška 3 – 8 m,	šířka 4 – 6m
<i>Acer japonicum</i>	javor japonský	výška 3 – 6 m,	šířka 4 – 6m
<i>Cotinus coggyria</i> 'Royal Purple'	ruj vlasatá	výška 2 – 3 m,	šířka 3 – 4m
<i>Aronia melanocarpa</i>	temnoplodec černoplodý	výška 2m,	šířka 2 – 3m
<i>Berberis thunbergii</i> 'Atropurpurea'	dříšťál Thunbergův	výška 1,5m,	šířka 1,5m
<i>Cotoneaster lucidus</i>	skalník lesklý	výška 2 – 3 m,	šířka 2,5m
<i>Cotoneaster horizontalis</i>	skalník vodorovný	výška 0,7m,	šířka 1,5 – 3m
<i>Euonymus alatus</i>	brslen křídlatý	výška 2 – 3m,	šířka 2,5 – 3m
<i>Parrotia persica</i>	parócie perská	výška 5 – 10m,	šířka 4 – 6 m
<i>Rosa nitida</i>	růže lesklá	výška 0,7m,	šířka 1,2m
<i>Sorbus koehneana</i>	jeřáb Koehnův	výška 3m,	šířka do 2m
<i>Viburnum dentatum</i> 'Blue Muffin'	kalina zoubkatá	výška 1,5m,	šířka do 2 m
<i>Parthenocissus tricuspidata</i>	loubinec trojčipý	do 15m - liána	

**ORANŽOVÉ PLODY**

<i>Celastrus orbiculatus</i>	zimokeř okrouhlostý	výška do 10m - liána	
<i>Crataegus prunifolia</i> 'Splendens'	hloh slívolistý	výška 5 – 6 m,	šířka do 5m
<i>Malus</i> 'Profesor Sprenger'	okrasná jabloň	výška 3 – 5m,	šířka do 4m
<i>Malus</i> 'Evereste'	okrasná jabloň	výška 4 – 6m,	šířka 3 – 5 m
<i>Rosa filipes</i> 'Kiftgate'	růže pnoucí	výška do 8m – pnoucí	
<i>Sorbus aucuparia</i> 'Dulcis'	jeřáb ptačí – jedlý	výška 8 – 12m,	šířka 4 – 7m

# Prodej pstruhů a kaprů

**Čerstvé ryby z naší Prodejní zahrady v Černém Volu!**

**Prodej ryb probíhá vždy v pátek 9 - 18 hodin a v sobotu 8 - 17 hodin.**

**Nabízíme pstruha duhového nebo českou klasiku – Třeboňského kapra, a to s veškerým servisem.**

**Náš porybný vám na počkání rybu zabije a na vaši žádost vykuchá. Pro řadu našich zákazníků se už tyto ryby staly nepostradatelným zpestřením jídelníčku.**

Celý náš rybářský provoz je průběžně kontrolován Českou veterinární správou a splňuje všechny platné hygienické normy České republiky.

Chov **kapra obecného** má v Evropě tradici přesahující 1000 let, v Čechách se chová více než sedm století. Označení Třeboňský kapr se používá přes sto let. Maso z kapra patří k velmi kvalitním potravinám. Je velmi lehce stravitelné díky bílkovinám, které mají oproti masu teplokrevných zvířat jednodušší strukturu

a obsahují zanedbatelné množství hůře stravitelných vazivových bílkovin. Zároveň se v kapřím masu objevují všechny esenciální aminokyseliny. Velmi nízký obsah vaziva a absence bílkoviny elastinu umožňuje rychlou a snadnou tepelnou úpravu. Z výsledků nejnovější studie navíc vyplývá, že z konkurence evropských kaprů vychází právě ten český nejlépe.

**Pstruh duhový** byl do Evropy importován ze severní Ameriky v roce 1880, v Čechách se poprvé objevil v roce 1887. Díky vysoké kvalitě masa je ceněným druhem. Má chutné, jemné, málo tučné a pevné maso, kulinářsky velmi hodnotné. Také v jeho kůži a podkoží se ukrývá velké množství látek prospěšných našemu zdraví. V maso pstruha je jen malé

množství menších kostí. Žeberní kosti se po tepelné úpravě dobře oddělují od masa společně s páteří. Pstruh je noblesní ryba, vhodná ke všem kuchyňským úpravám včetně grilování a uzení.

**Výjimečné nutriční složení rybiho masa a jeho pozitivní vliv na naše zdraví při pravidelné konzumaci alespoň jednou týdně je známý. Maso ryb obsahuje vitamín B6, B12, vitamin A a D, vápník, fosfor, draslík, jód a mnoho dalších prospěšných látek. Z hlediska zdravé výživy je rybí maso ceněné díky i nízkému podílu tuků. Rybí tuk obsahuje velmi cenné omega-3 polynenasycené mastné kyseliny, které mají mnoho příznivých biologických účinků, například chrání náš organismus před vznikem srdečních a cévních onemocnění.**



# Čím jsme vás poděsili v létě

Vyrostly nám všude - pěstovali jsme, kde se dalo.



# Oslava podzimní sklizně aneb v



S  
T  
d  
F

# Výstava dýní od soboty 20. září



## Sobota 4. října

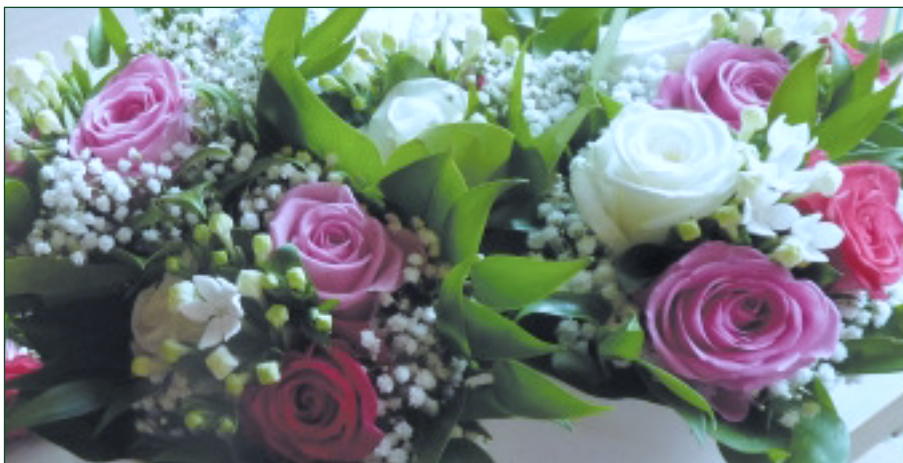
Tvořivá dětská výtvarná  
dílna Zvířátka v zahradě

PRO DĚTI, MÁMY A TÁTY

Kromě vyřezávání dýní vás čeká také  
tvoření zvířátek z nejrůznějších přírodnin.



# Květinový servis - Dušičky



## Květinový servis

Nabízíme výzdobu společenských akcí, dekorace a aranžmá do hotelů, restaurací a kaváren.

Vše zhotovíme podle vašeho přání, rádi poradíme i navrhujeme.

Připravíme slavnostní květinovou výzdobu pro váš velký den - svatbu, rodinnou oslavu, ples...



## Dušičky 2014

Vzpomeňte na své blízké!  
Dušičková vazba podle vašich představ

- lesní věnce, věnečky, chrysanthémy, vřesy
- mísy vypichované, sesazené dle vašeho přání
- svícný, svíčky, lucerny



## OBJEDNÁVKY

přijímáme v naší Prodejní zahradě osobně nebo telefonicky

Kontaktní osoba: **Marcela Doležalová**

607 602 529, 491 520 334, kostelec@trees.cz

# Z naší vazárny

## Dušičky v PRODEJNÍ ZAHRADĚ

Již tradičně nabízíme kvalitní dušičkovou vazbu, kterou pro Vás pečlivě vyrábíme z čerstvé zeleně a sušených květin.

- Věnce, věnečky
- Vypichované misky, aranžmá
- Chryzantémy, macešky, svíčky, lucerny a mnohem více

**Na objednávku vám rádi připravíme i věnce podle vašeho přání!**







# Vánoční trhy od 22. listopadu

Vážení zákazníci, nezapomeňte na naše vánoční trhy! Letos je zahájíme 22. listopadu a budou probíhat až do 23. prosince, včetně všech adventních nedělí. Věříme, že vám budou dobrou inspirací a pořídíte u nás vše, co budete potřebovat v tomto předvánočním čase. Všechno ostatní se podrobně dozvíte z našeho zimního čtvrtletníku, který vyjde v druhé polovině listopadu.



# Realizace zahrad

„Zahrádky je možno zakládati několikerým způsobem; nejlepší je ten, že se na to vezme zahradník.“

© Karel Čapek 1929

## PROJEKTUJEME

### Kdy oslovit zahradního architekta?

- když potřebujete vyřešit zahradní prostor, se kterým si nevíte rady
- když chcete mít zahradu, která bude celoročně proměnlivá a funkční
- když se chystáte svěřit realizaci zahrady profesionálním zahradníkům

### Co nabízíme?

- kompletní zpracování projektu
- položkový výkaz výměr a materiálů
- pevnou cenu projektu dohodnutou při úvodní schůzce s architektem

## REALIZUJEME

### Naši zkušení zahradníci s pomocí těžké i lehké techniky zajišťují:

- kompletní realizace
- terénní úpravy
- trávníky seté i pokládané
- střešní zahrady
- výsadby vzrostlých stromů
- závlahy a jezírka

## UDRŽUJEME

### Naši zkušení zahradníci pro vás v průběhu celého roku zajišťují:

- kompletní údržbu
- vertikutaci a hnojení trávníku
- stříhání živých plotů
- kácení včetně rizikového
- prořez ovocných stromů



KONTAKTNÍ OSOBA - **Petr Pacák** - 736 480 480 - pacak@trees.cz

Již 16 let pro vás realizujeme a udržujeme převážně soukromé zahrady a dbáme na dobré vztahy s našimi zákazníky.

# Stopy naší práce



# Zahradní kavárna *Treescoffee*



Přijďte si užít hřejivé babí léto na zahrádku či pohled na podzimní mlhy a květy zpoza oken do naší kavárny. K tomu vám nabídneme saláty s čerstvými sezónními surovinami z políčka. Řepa, hruška, mrkev, polníček, hroznové víno, oříšky, dýně a další suroviny uspokojí vaše chutě a skvěle připraví vaše tělo na zimní období.

Večerní kavárenské popíjení vám zpříjemní malé občerstvení ve stylu španělských tapas, které budeme podávat přibližně od 17 hodin.

## PRAGER CIDER

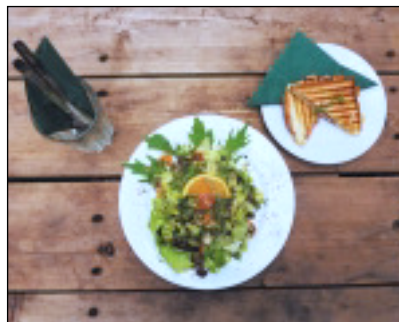


Kdy jindy než v sezóně moštování se důkladně seznámit s produkty firmy

### Prager cider?

- český jablečný cider f.h. prager
- jemně alkoholický zlatavý nápoj fermentovaný z čistého jablečného moštu ze starých odrůd jabloní, to pravé podzimní osvěžení!
- pragomošt limonády – poctivé nealkoholické nápoje z ovoce a bylin

**Vše na přírodní bázi bez aromat, barviv a dochucovadel!**



## OTEVÍRACÍ DOBA

*září*

Po – Čt 9 – 19

Pá – So 9 – 22

*říjen - duben*

Po – Čt 9 – 18.30

Pá – So 9 – 20.30

## TĚŠÍME SE NA ZIMU!

Samozřejmě nadále u nás nechybí s láskou připravovaná čerstvá a fairtrade káva od Mamacoffee a produkty našich milých regionálních dodavatelů.

✦ Ekofarma Bošina ✦ Statek Tilia

✦ Kozí farma Žernov ✦ Lázeňská cukrárna Náchod ✦ Aleš Středa a Jana Doubravová

Do kavárny mají volný vstup děti, které si můžou vybrat ve speciálním dětském menu nebo pohrát v dětském koutku, psi a jiná menší zvěř slušně se chovající i počítačová nadšenci, pro něž je wi-fi připojení zdarma. Týdenní menu a informace můžete pravidelně sledovat na internetu.

[www.prodejnizahrada.cz](http://www.prodejnizahrada.cz)

[www.facebook.com/kavarnatreescoffee](https://www.facebook.com/kavarnatreescoffee)

# Výstavy - workshopy



## Semináře v roce 2014 v naší vazárně v Červeném Kostelci

Stejně jako loni, také letos chystáme workshopy pro veřejnost.  
Cena vstupného včetně výborné kávy je 180,- Kč + použitý materiál.

### Těšit se můžete na následující témata:

**PODZIMNÍ DEKORACE** - pátek **3. října** od 16.30 hod.

**PŘÍPRAVA NA ADVENT** - pátek **21. listopadu** od 16.30 hod.

**LUXUSNÍ BALENÍ DÁRKŮ NEJEN NA VÁNOCE**  
pátek **28. listopadu** od 16.30 hod.

**KVĚTINY NA VÁŠ ŠTĚDROVEČERNÍ STŮL**  
sobota **20. prosince** od 9 hod.

Termíny workshopů na začátek roku 2015 budou upřesněny na prodejně.  
Zde si také můžete zamluvit místo na vámi vybraný seminář - osobně  
nebo telefonicky. Místa jsou omezena! **Objednávky, dotazy,  
rezervace volejte na 607 602 529 nebo 491 520 334 p. Marcela Doležalová.**



## Vzkaz větru

výstava ZUŠ

Dětské práce inspirované tibetskými praporky  
s poselstvím, kinetické umění a plakáty.

Práce vznikly na výtvarném táboře v červenci 2014

Termín výstavy: **od 26. září do 16. října 2014**

## Šperky v kavárně

**pátek 12. září** od 17 do 19 hodin

**pátek 7. listopadu** od 17 do 19 hodin

V naší kavárně bude prezentována  
**NOVÁ KOLEKCE šperků firmy JIL PETERS.**

Přijďte se potěšit a třeba vybrat i dárky k Vánocům.  
Budeme se těšit!

# PROJEKT s názvem

## 6 koncertů 6 osobností 6 stromů

**Vzhledem k našemu patriotismu a oboru, kterým se živíme, ve spojení s kulturou, kterou pořádáme, nás napadlo smysluplně podpořit zeleň v našem městě. Zástupcům města jsme navrhli projekt s názvem 6 stromů, 6 koncertů, 6 osobností, který spočívá ve výsadbě stromořadí na vytipovaných místech v Červeném Kostelci.**

Na návrh městského architekta Ing. Marka Wajšara jsme pro první rok tohoto projektu zvolili ulici Bř. Kafky, prostor příjezdu k Divadlu J. K. Tyla. Vybrali jsme, jak jinak vzhledem k městu, v němž žijeme, **javory červené**, které se na podzim krásně ohnivě zbarvují. Nevysadí je jen tak někdo. Vždy v den koncertu pořádaného naší zahradou, tedy **každou poslední sobotu v měsíci, vysadí jeden strom pozvaná osobnost, interpret**, a to v přítomnosti nás zahradníků a zástupců města. Strom po výsadbě doplníme tabulkou se jménem osobnosti a datem výsadby.

**Naše společnost Trees celý projekt financuje z vlastních zdrojů a bude také tři roky od výsadby o stromy pravidelně pečovat.**

Pevně doufáme, že tímto projektem okrášíme naše město a navážeme na tradici našich předků. Tento rok vysadíme šest stromů, za pět let třicet stromů, a to už myslíme stojí za to. Navíc se v Červeném Kostelci budeme moci pochlubit tím, že tyto stromy sázeli opravdu zajímaví lidé.



CIRKUS PONORKA  
**Honza Ponocný**

**Robert Balzar**

# Hudební podvečery

Od jara do podzimu, každou poslední sobotu v měsíci, zní z naší zahrady hudba. Užijte si vystoupení jedinečných hudebníků pod širým nebem a pochutnejte si přitom na občerstvení připravovaném speciálně pro daný večer.



## BABALET

27. 9. 2014 od 19 hodin

**Skupina Babalet vznikla v roce 1984**, kdy odešli Aleš „Ali“ Drvota (voc) a bubeník Ivan Pavlů z Omnibusu. Ke spolupráci si přizvali ostřílené hudebníky, kteří buď již někde působili anebo paralelně hráli v jiných skupinách. Byli to Karel Babuljak, Jiří Charypar, Jan Šimek, Jiří Šíma. První Babalet byl podstatně tvrdší, hodně rockový, což způsobovalo hlavně razantní bubnování Ivana Pavlů. Hudba byla různorodější a reggae v ní tvořilo jen polovinu repertoáru. Jednoznačné zaměření na reggae přišlo až v roce 1985, kdy z kapely odešli Pavlů, Šimek a Šíma. V roce 1987, kdy byla kapela v tom největším „laufu“, ji zabrzdila tragická událost - Aleš „Ali“ Drvota tragicky zahynul v Maďarsku při autonehodě.

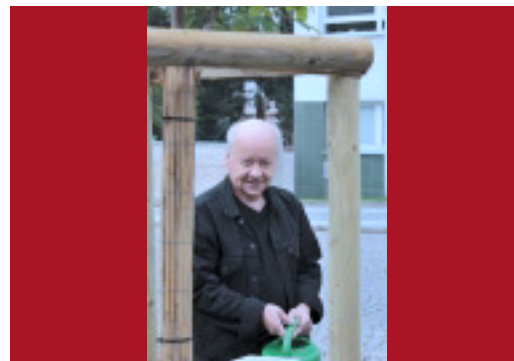
Vstupenky pořídíte v naší zahradě nebo na [www.kupvstupenku.cz](http://www.kupvstupenku.cz) Při nepříznivém počasí bude koncert přesunut do divadla J. K. Tyla v Červeném Kostelci.



Laco Deczi



KUS EDITH PIAF  
Markéta Wankeová



BLUE EFFECT  
Radim Hladík



PRODEJNÍ ZAHRADA  
**Černý Vůl**

Po - Pá 9 – 18 hod.  
So 8 – 17 hod.

**Telefon: 220 970 790**

e-mail: [trees@trees.cz](mailto:trees@trees.cz)

Únětická 146, Statenice - Černý Vůl

- kompletní zahradnický sortiment
- výstavy a výtvarné dílny
- projektování zahrad
- realizace a údržba zahrad
- prodej pstruhů

PRODEJNÍ ZAHRADA  
**Červený Kostelec**

Po - Pá 9 – 17 hod.  
So 8 – 16 hod.

**Telefon: 491 520 334**

e-mail: [kostelec@trees.cz](mailto:kostelec@trees.cz)

17. listopadu 1270, Červený Kostelec

- kompletní zahradnický sortiment
- výstavy a výtvarné dílny
- dárková a smuteční vazba
- svatební květinový servis
- zahradní kavárna *Treescoffee*
- hudební podvečery

