

Zahradníkův

LÉTO 2015

T R E E S

čtvrtek



ZDARMA



PRODEJNÍ ZAHRADY V ČERNÉM VOLU A ČERVENÉM KOSTELCI



PRO KRÁSU MODRÝCH HORTENZIÍ A VYBARVENÍ KVĚTŮ...



Substrát pro modré hortenzie je určen pro pěstování kyselomilných rostlin. Aby si rostlina udržela modré zbarvení, je třeba ji pěstovat v substrátech s nízkým pH (pH 3,5 – 4).

Hnojivo obsahuje vyvážený poměr všech živin, které jsou potřebné k výživě hortenzií. Dále substrát a hnojivo obsahuje síran hlinitý, který je důležitý pro dosažení modrého vybarvení květu.

Text Petra Pelikánová, DiS., Forestina



Kalendář: Letní práce na zahradě

Červen

- ◆ Trávník hnojíme přípravky s vyšším obsahem dusíku, také dostatečně zavlažujeme.
- ◆ Všechny okrasné i ovocné keře a stromy můžeme hnojit plnými hnojivy.
- ◆ Stříháme živé ploty z opadavých listnáčů; následně nezapomeneme na pohnojení a závluku.
- ◆ Letní řez u ovocných druhů uplatňujeme zejména u peckovin, vhodný je ale nyní i u jabloní a hrušní.
- ◆ Odstranění jednoletých plevelů bychom měli zvládnout i kvůli hrozbě jejich vysemenění; úporné

- vytrvalé plevely zlikvidujeme použitím systémových herbicidů, v trávnicích případně použijeme herbicidy selektivní.
- ◆ Sestřihem některých trvalek po odkvětu docílíme opětovného kvetení; po odkvětu můžeme seříznout i některé keře.
 - ◆ Průběžně odstraňujeme odkvétající květy u remontujících růží; růže naposledy přihnojíme.
 - ◆ Postříkujeme fungicidy proti rzi hrušňové, padlí, skvrnitosti listů a dalším houbovým chorobám,

- dále proti plísni bramborové na rajčatech, strupovitosti, americkému padlí a jiným.
- ◆ Zasáhnout lze proti živočišným škůdcům - pilatkám, píďalkám, housenkám, vrtulí, obalečů, svilušek a dalším.
 - ◆ Cibule tulipánů vyjmeme z půdy, uschováme na suchém místě ve stínu; zasadíme opět v září.
 - ◆ Průběžně odstraňujeme odkvetlé květy u balkónových a pokojových květin; pravidelně zaléváme a opakovaně přihnojujeme.

Červenec

- ◆ V horkých a suchých dnech věnujeme pozornost závlisce – zaléváme méně často a většími dávkami vody, a to především rostliny nově vysazené, druhy náročnější na vláhu a mělce kořenicí. Mulčováním udržíme v půdě vlhkost déle.
- ◆ Trávník kromě vydatné závlivky hnojíme hnojivy s obsahem dusíku, přecházíme i na hnojiva s fosforem.
- ◆ Po sklizni vyřežeme staré větve rybízu a odplaze-

- né pruty maliníku. Při nebo po sklizni řežeme peckoviny; můžeme ještě zasáhnout řezem i u jádrovin.
- ◆ Dřeviny přihnojujeme už také draselnými a fosforečnými hnojivy.
 - ◆ Můžeme použít přípravky omezující houbové choroby - padlí, černou skvrnitost, rzi a plísně. Ze živočišných škůdců postříkujeme proti mšicím, sviluškám, obalečům, vrtulí třešňové, třásněnkám

- a vrtalkám. Ničíme plže, silně toxické preparáty ale volíme v krajní nouzi.
- ◆ Odstraníme odkvetlé stonky některých trvalek, docílíme tím někdy opakovaného kvetení. Odkvetlé květy růží odstraňujeme až po první dobře vyvinutý list.
 - ◆ Bohaté násady květů se dočkáme, pokud budeme soustavně odstraňovat odkvetlé květy, průběžně hnojit a vydatně zavlažovat.

Srpen

- ◆ Trávník sekáme méně často a na sekačce si nastavíme vyšší seč. Travní porost by nám neměl přeschnout. Hnojíme už i hnojivy s obsahem fosforu.
- ◆ Živé ploty z jehličnanů stříháme nyní, naposledy řežeme i listnaté ploty a stálezelené dřeviny.
- ◆ Koncem měsíce můžeme přesazovat některé trvalky, například bylinné pivoňky.
- ◆ Vysazujeme nový jahodník.
- ◆ Do konce měsíce bychom měli zvládnout případný řez peckovin.
- ◆ Zasahujeme proti obalečům, mšicím, třásněnkám, sviluškám nebo různým housenkám; z chorob pak proti plísním, padlí a rzím.
- ◆ Pokojové rostliny můžeme před podzimem ještě přesadit.
- ◆ Letničky průběžně hnojíme a odstraňujeme odkvetlé květy či plody; zaléváme ráno nebo večer, nejlépe vlažnou vodou, ideálně dešťovou.



HORTENZIE, půvabné (s)chovanky našich zahrad

„Není milovníka květin, který by neznal a nedovedl si vážit hortensie, této nezmarné květiny, zdobící okna světnic i zahradu mohutnými květovými koulemi. Jsou ale rozličné hortensie...”

(Oskar Smrž, Dějiny květin, 1923)

Hortenzie (*Hydrangea*) jsou opravdu velmi rozmanité, vždyť tento rod opadavých keřů zahrnuje přes 70 druhů. Většinou se nám ale jako první vybaví nejznámější a zřejmě nejobdivovanější druh, a to **hortenzie velkolistá** (*Hydrangea macrophylla*), po celé léto kvetoucí kulovitými květenstvími zbarvenými výrazně modře, fialově, růžově až červeně. Právě s nimi ale bývá trochu potíž - ne vždy se jim chce vykvést.

Aby kvetly, nesmíme je na podzim ani zjara příliš stříhat, neboť tento druh zakládá květ už v létě předchozího roku. Na jaře odstraníme jen výhony namrzlé, suché nebo zkrátíme slabé. Větší mrazy mohou způsobit namrznutí letorostů a vrcholových pupenů, rostlina pak následující rok kvete málo nebo vůbec. Na zimu je proto třeba tyto hortenzie připravit; nepřehnojujeme dusíkem, aby nové výhony včas vyzrály, a keře před mrazy chráníme vrstvou listů a chvojí. V posledních letech se v sortimentu objevují velkolisté hortenzie kvetoucí jak na loňských, tak na nových výhonech.

Každopádně vyžadují chráněné polostinné stanoviště a propustnou vlhčí půdu s nízkým pH, čili větším podílem

rašeliny. Modré nebo intenzivnější zbarvení květenství je podmíněno kyselou půdní reakcí – 3,5 až 4,5.

Druhou podmínkou je dostatek volně přístupných iontů hliníku v půdě, což zajišťí přihnojování speciálními přípravky s obsahem hliníku. Bílé odrůdy barvu nemění. V našich podmínkách velkolisté hortenzie nedorůstají přílišné výšky, obvykle do 1 až 1,5 metru.

Předchozímu druhu je velmi podobná **hortenzie pilovitá** (*Hydrangea serrata*), nejčastěji vykvétá plošším „krajkovým“ květenstvím složeným z vnějších větších a vnitřních drobných květů. Nároky a péče jsou stejné.

Bezpochyby méně náročná, spolehlivě rostoucí a vždy po celé léto kvetoucí je **hortenzie latnatá** (*Hydrangea pani-*



culata). Od předchozí se liší i vyšším vzrůstem; dle odrůdy dorůstá výšky 2 až 4 metrů. Květy jsou uspořádané v kuželovitých latách na koncích výhonů a vytvářejí se na novém dřevě, takže rostliny můžeme v předjaří libovolně hluboko seříznout. Květ je zpočátku bílý, u mnoha novějších kultivarů se postupně mění ve světle až tmavě růžově červený. Působivé květenství některých velkokvětých kultivarů dosahuje délky i několika desítek centimetrů a zdobí zahradu velmi dlouho – může vytrvat na keři až do konce zimy, kdy je odstraníme. Kromě vlhkého a polostinného až slunečného stanoviště a jarního přihnojení nevyžadují zvláštní péči.

Další známější a spolehlivou hortenzií je **hortenzie stromekovitá** (*Hydrangea arborescens*). Patří opět k těm nenáročným a vyžaduje podobné stanovištní podmínky, čili polostín a vlhčí kyselejší půdu - ve vlhku snese i místo slunné. Na jaře přihnojíme. Kvete od začátku léta, a to na nových výhonech, proto ji lze koncem zimy více či

méně seříznout. Květenství má kulovitý tvar, je čistě bílé; poslední dobou se objevily i růžově zbarvené kultivary. Dosahuje výšky 1 až 1,5 metru.

Popelkou mezi hortenziemi je další kráska, a to **hortenzie dubolistá** (*Hydrangea quercifolia*), nezaslouženě nepřilíží známá. Zdobí ji poměrně velké, laločnaté listy, vypadající jako listy dubu; na podzim se na slunci zbarvují do nápadně červeného odstínu. Květenství je kuželovité, bílé, najdou se i kultivary s květem plným či zbarveným do růžova. Vyžaduje vlhčí polostín. Podle kultivaru dorůstá kolem 1 až 2 metrů výšky. Nestříháme ji, v předjaří odstraňujeme pouze suché, namrzlé či slabé větve a odkvetlá květenství; zjara ji přihnojíme.

Hortenzie drsná (*Hydrangea aspera subsp. sargentiana*) je jednou z poněkud méně známých hortenzií. Vzrůstný keř, dosahující výšky kolem 3 metrů, má dosti velké, zvláště semišově chlupaté listy. Celé léto nakvétá

nápadnými latami dvoubarevných plochých květenství, sestávajících z vnitřních drobných fialkově zbarvených kvítků, obklopených límečkem nápadných bílých až růžových květů. Kvete na starém dřevě, proto stříháme co nejméně, odstraňujeme pouze slabé a suché větve v předjaří. Potřebuje kyselejší až neutrální půdu a vlhké, polostinné stanoviště.

Trochu odlišnou hortenzií je popínavá **hortenzie řapíkatá** (*Hydrangea petiolaris*). Bude skvělou volbou k vertikálnímu ozelenění stinného koutu. K růstu potřebuje pouze drsnější podklad – hrubé zdvo, kámen či dřevo, aby se přichytila připevňovací kořínky, a také polostín až stín a vlhkou, kyselejší a živnou půdu. Zpočátku roste pomaleji, postupem let ale dosahuje i několika metrů výšky. Plochá krémová květenství se objevují od začátku léta a na rostlině vytrvají dlouho. Pokud ji musíme omezovat řezem, činíme tak raději hned po odkvetu.

Text a foto Olga Kubalová Wankeová





Bylinková zahrádka

Bydlíte ve městě a nemáte vlastní zahrádku? Máte zahrádku a chcete mít rozkvetlá okna a terasu? Potom je pro vás ideální zahrádka v květináči! Takováto vytvoří jedinečnou atmosféru, může ji neustále přeskupovat, nemusíte příliš plet a může vám posloužit také při vaření nebo grilování.

Fantazii se meze nekladou - my vám nabízíme pár tipů, co si do nádob sesadit a jak pěstované rostliny využít v kuchyni.

Francouzská zahrádka

Francie voní levandulí a rozmarýnem, dobrým společníkem k těmto rostlinám je také tymián a šalvěj. Tyto rostliny můžete sesadit do společné nádoby, jelikož mají podobné nároky. Vyhovuje jim lehká propustná zemina s pískem. Nádoby postavte na slunné místo a nepřelévejte. Všechny bylinky zaštipujte, krásně se vám rozrostou. Takto osázený bylinkový truhlík můžete doplnit květináčem s vavřínem neboli bobkovým listem a květináčem s estragonem; tyto rostliny zalévejte častěji, než ty v truhlíku.

Na omáčky a polévky si můžete z těchto bylinek svázat tzv. Bouquet garni - svazek s bobkovým listem, estragonem, rozmarýnem a tymiánem.



Italská zahrádka

Charakteristickou bylinkou pro italskou kuchyni je bezpochyby bazalka. Zasadte si několik druhů najednou - například bazalku pravou a bazalku fialovou. Do nádoby přidejte také oregano neboli dobromysl. Do vedlejší větší nádoby si zasadte balkónová rajčata. Jednu bazalku můžete vysadit také do nádoby s rajčetem, zlepšuje jejich chuť a odpuzuje škůdce.

Bylinky můžete použít na pizzu, spolu s rajčaty na salsu a do těstovinových omáček. Vyzkoušejte také netradiční kombinaci bazalky a jahod, ať už rozmixovaných v mléčném koktejlu, nebo pokrájených a promíchaných s cukrem a zakysanou smetanou.



na malém prostoru

Do polévek

Do dostatečně velké nádoby si vysadte libeček, petržel a pažitku a nádobu umístěte na slunné stano-
viště. Používejte na zdobení vývarů
a k ochucení krémových polévek.
Tuto trojici můžete doplnit také
o majoránku zahradní a vychutnat si
tak dokonalou gulášovou či hracho-
vou polévku.

Na grilování

Ani tato letní událost se neobejde
bez bylinek. Ke grilování masa
i zeleniny se nejčastěji používají
aromatické středomořské byliny,
které mají podobné nároky a nejsou
příliš náročné na pěstování. Během
letních grilování využijete citrónový
tymián, šalvěj, dobromysl a rozma-
rýn. Bylinky můžete pokrátit do
marinády, nebo hodit přímo na gri-
lovací uhlí během opékání.



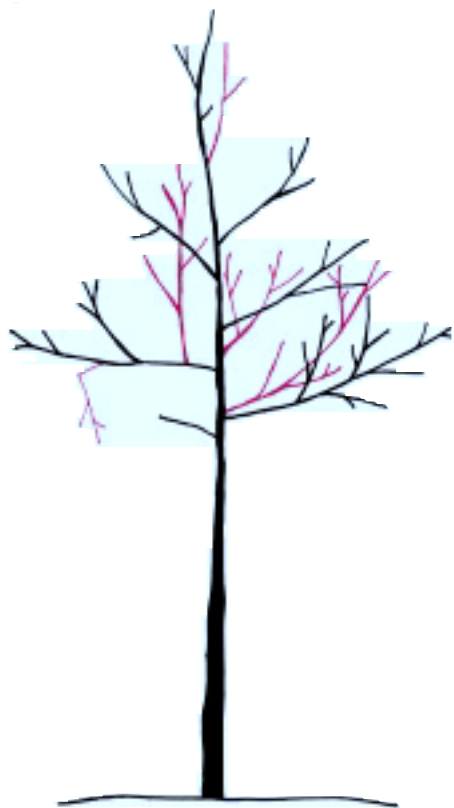
Jedlé květy

Jedlé květy jsou gastronomickým hitem letošní sezóny. Nejen, že pokrmům
dodají nové chutě, ale celé jídlo pozvednou na umělecké dílo. Můžete je použít do
salátů, zdobit s nimi dezerty či kanapky, vyrobit si zmrzlinu nebo sirup na domácí
limonádu, větší květy můžete také plnit a zapékat.

Pro pěstování v nádobách a využití na talíři je vhodná například violka trojbarev-
ná, lichořeřišnice větší, begonie, fuchsie, mečík, levandule nebo měsíček lékař-
ský. Jelikož tyto rostliny hodláte konzumovat, dávejte pozor na to, čím je hnojíte.
Květy sbírejte ráno nebo za pozdního odpoledne, lehce omyjte vodou a osušte
papírovou utěrkou.

Kdy, jak a proč řezat okrasné listnaté stromy?

Ač se to může zdát barbarské, nastávající období, kdy se stromy rozvíjejí do své plné krásy, je ta správná doba pro jejich ošetření řezem.



Řez je zásahem, který pro strom vždy představuje značný energetický výdaj. Výdaj nutný na ochranu rány před vniknutím patogenů a na zacelení ochraným pletivem, takzvaným kalusem. Po zimě jsou stromy vyčerpány a své zbylé zásoby vkládají do kvetení a zakládání plodů. Na podzim je zase prioritou ukládání živin do zásobních pletiv, vyžrávání zelených částí neboli dřevnatění stonků, a příprava na opad listů a zacelení každé drobné ranky. Během zimy, kdy stromy své zásoby pouze spotřebovávají, ale nevytvářejí, nejsou schopny tvořit ani ochranné pletivo, které by ránu po řezu zacelilo. Z tohoto pohledu je doba plné vegetace, kdy stromy přijímají energii ze sluníčka a živin v půdě a kdy jsou plné síly, pro řez nejvhodnější.

Dobře zapěstovaná korunka mladého stromu je nejlepším předpokladem k tomu, abychom se vyhnuli nebo alespoň snížili



Zdravotní a bezpečnostní řez ořešáku v mateřské školce

nutnost zásahů do koruny staršího stromu. Tenké větve se snadněji zacelují než větve silné. U dospělých stromů je pomyslnou hranicí průměr větve 10 cm. Rány o větším průměru strom většinou není schopen zacelit.

Výchovný řez

Výchovný řez provádíme nejpozději v druhém roce po výsadbě a opakujeme jej dle potřeby v stále se prodlužujícím intervalu. Nejprve po dvou letech, pak po třech až pěti. Později strom s pilkou navštěvujeme jednou za deset let. To už ale nelze hovořit o výchově, spíše o udržování kondice (tzv. udržovací řez). Těmito řezy se snažíme o zachování zdravotního stavu stromu (řez zdravotní) a bezpečnosti stromu pro své okolí (tzv. bezpečnostní řez). Při výchovném řezu postupujeme od terminálu, tedy hlavního výhonu, směrem dolů. Terminál, pokud k tomu nemáme závažný důvod, necháme volně růst, nezakracujeme jej. Vrcholový pupen totiž řídí stavbu celé koruny stromu. Procházíme korunou a nejprve odstraníme větve poškozené, suché a zlomené. Větve nezakracujeme, raději je odstraníme celé. Hlavní výhon by měl mít jasné postavení, odstraníme tedy výhon, který mu konkuruje a do budoucna by mohl vytvořit nebezpečné vidlicovité větvení. Pak se zaměříme na větve, které korunu příliš zahušťují a narušují přirozený habitus stromu. Větve rostoucí příliš blízko u sebe nebo dokonce z jednoho místa předstávají do budoucna také riziko. Jednoduše se postupným tloustnutím na kmen nevejdou. Takto vytváříme budoucí strukturu a tvar koruny stromu.

Jak řezat?

Základní podmínkou úspěšné operace je kvalitní a čisté chirurgovo nářadí. To stejné platí i u řezu stromů. Nůžky a pilky musí být ostré, aby byla rána po zásahu hladká. Ránu se nebojte začistit nožem. Pokud ošetřujete stromy s podezřením na chorobu, nářadí po práci umyjte, případně i vydezinfikujte.

K řezu je nutné přistupovat s rozmyslem, s vědomím, že zásah je nevratný, a s jasnou představou, čeho chceme docílit. Pokud si sami sebou nejste jisti, obraťte se na arboristu. Arborista je většinou muž výborné kondice (nesmíme opomenout neohrožené ženy v korunách stromů, které, ač je to k nevíře, také existují), který, vedle schopnosti ladně a bezpečně se pohybovat korunou stromu, oplývá znalostmi ze světa dřevin a vládne zkušenou rukou ruční i motorové výbavě. Zkušený arborista bývá certifikován.

Ing. Tereza Nehasilová



Spolupracujeme: Tomáš Dolenský

HYPERLINK "<http://www.cepek.info>"

www.cepek.info

telefon: 777 109 135

Péči o dřeviny, tedy od výsadby přes zajištění bezpečnosti a zdraví rostlin až po kácení, se věnuje téměř 15 let. Je členem Společnosti pro zahradní a krajinářskou tvorbu, sekce péče o dřeviny, absolventem kurzu Komplexní péče o dřeviny při Zahradnické škole v Mělníce a na stará kolena též studentem arboristiky na Mendelově univerzitě v Brně.

Své zkušenosti a znalosti má certifikovány.



**Český
certifikovaný
arborista**

Dětské dílny v Černém Volu

Letní tvoření s dětmi bude navazovat na úspěšné jarní dílny. Zaměříme se hlavně na využití organických materiálů nalezených v přírodě. Můžete se těšit jak na individuální výrobu dekorativních předmětů, tak na kolektivní tvorbu nesoucí prvky Land-artu (krajinného umění).

Sobota 13. června

(10 - 12 hodin, 14 - 16 hodin)

Přírodní dekorace

Zveme všechny děti a jejich rodiče, aby si k nám přišli vytvořit vlastního stromového skřítku, který oživí a vyzdobí vaši zahradu či balkón.

Sobota 11. července

(14 - 16 hodin)

Krajinné umění

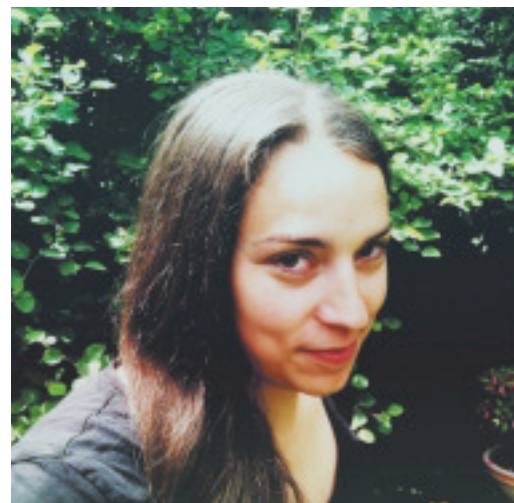
Neváhejte se zapojit do výzdoby prodejní zahrady! Společně budeme z přírodních materiálů skládat dekorativní obrazce a objekty.

Sobota 22. srpna

(14 hodin- 16 hodin)

Let Volavky

Srpnová dílna bude tématicky navazovat na prodejní výstavu (info na protější straně). Zpříjemněte si u nás léto a naučte se s dětmi skládat papírové origami.



Dětské dílny pro Vás připravuje vystupovaná architektka Ivana Zachová, která posílila náš tým letošním rokem. Dobře si rozumí s dětmi a dokáže je nadchnout pro různé kreativní nápady. Ráda si hraje nejen s přírodními materiály a dokáže z nich jednoduše vytvořit spoustu originálních výrobků. Dále se bude snažit zvelebit Prodejní zahradu tak, aby se Vám u nás líbilo, a aby byla návštěva zábavná i pro vaše děti.



Pro bližší informace k dětským dílnám sledujte náš web či facebook.
www.prodejnizahrada.cz ● www.facebook.com/prodejnizahradatrees

Léto v Černém Volu

My zahradníci jsme světoběžníci a zvědavci, rádi poznáváme svět, touláme se a díváme kolem... podělíme se o nové nápady a inspiraci jak do zahrady, tak domů. Zajímají nás barvy, tvary, vůně, chutě, nejen latina, i když ta taky. Cestujte s námi létem a nechte se unést na vlnách naší fantazie. I v létě jsme s vámi!

27. června 2015

Léto s francouzským šarmem

Rozmanité druhy rostlin jižních rostlin a bylin na terasu, mnoho bytových doplňků s vůní moře a dalek. (Olivovníky, oleandry, citrusy...)



25. července 2015

Tropy u nás

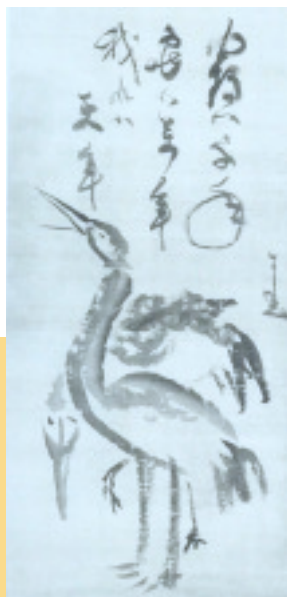
Výstava orchidejí - královen mezi rostlinami, objevte prales a džungli nedaleko Prahy, cesta plná dobrodružství vás přivede až k nám. (Phalaenopsis a jiné)



22. srpna 2015

Let volavky

Nechte se inspirovat zenovou kulturou dálného východu, přijďte k nám do zahrady meditovat nad krásou přírody! (Bonsaje, kokedama, origami, kaligrafie, haiku...)



NOVĚ U NÁS KOUPÍTE

pestrobarevné **africké koše Bolga**,
kvalitní **zahradnické nářadí**
Burgon and Ball z Anglie
a **kávu od Mamacoffee**
v naší zahradnické kavárničce.

Přijdete v létě nakouknout do naší vzorové zeleninové zahrádky?

Obsah záhonů hýří nejrůznějšími barvami, dost možná je i inspirativní.

Lze tu nalézt také zeleninu méně známou - v loňském roce sklídl nejvíc bodů rudý mangold a také kvetoucí artyčoky.





SPOLUPRACUJEME THE FARM

Toto bistro na Letné jsme objevili náhodou, ale hned jsme se do něj zamilovali. Proč? Posudte sami. My z Trees tu pořádáme pravidelné porady pod živým olivovníkem.

THE FARM je vyhlášené hlavně skvělými **snídaněmi po celý den**, ale nezklaťte vás ani **menu k obědu a večeři**, připravované z čerstvých sezónních ingrediencí. Ať už jsou to domácí lívanečky, vajíčka Benedict nebo jehněčí burger s organickým vínem k večeři, rozhodně neodejdete hladoví.

Na nové **zahrádce** si budete připadat jako v Berlíně; nábytek je z recyklovaných palet, které jsou osázeny bylinkami (ze zahrady TREES) na dochucení jídel.

O víkendu
doporučujeme rezervaci,
scházejí se tu hipsteři
s koly, ale i rodiny
s dětmi z celé Prahy.

facebook:
farm letna rezervace #
773 626 177



PARTNER TREES

Závlahové systémy (projekty, realizace, servis) Zahradní osvětlení

Karel Beneš,
tel.: 736 621 433, k.benes@rservis.cz
www.rservis.cz



PRODEJ pstruhů a kaprů

Po celé léto se můžete v naší Prodejně zahradě v Černém Volu zastavit pro pstruky a kapry, a to každý pátek a sobotu od 9 do 18 hodin.

Informace o aktuálním zásobení vám rádi sdělíme na tel. 220 970 790

Jezte ryby!

Minimálně jednou,
raději ale dvakrát týdně,
zní doporučení lékařů.



Průměrná spotřeba ryb na jednoho obyvatele zeměkoule činí 18,8 kilogramů za rok. V EU je to 11 kilogramů, u nás to není ani 5,5 kilogramů.

(Zdroj: Lidové noviny, 14. 5. 2015)

Rybu nemusíme jíst pouze **smaženou**. Lze ji **grilovat** doplněnou zeleninou, **zapékat** pod nejrůznějšími omáčkami a těstíčky, udělat jako **minutku** na pánvi a podávat s všemožnými dresinky, **péct** jednoduše v troubě nebo ji využít v **salátech** v kombinaci se zeleninou i ovocem nebo jogurtem či zakysanou smetanou. Skvěle se také hodí pro přípravu výborných **polévek** nebo **pomazánek** opět doplněných sezónní zeleninou.

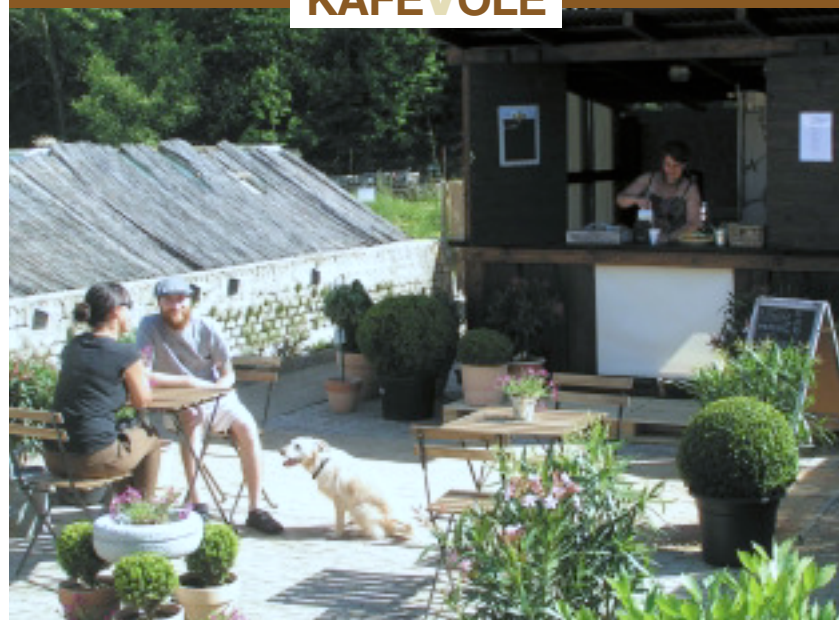
Výsledný rybí pokrm je nejen velmi **chutný**, ale také mimořádně zdravý a při správné přípravě i **lehký** – zkrátka ideální strava na léto.

Například kombinace pro zahradní gril = **čerstvý pstruh + voňavé bylinky + letní zelenina** je právě nyní velmi aktuální.



Kavárnička

KAFÉVOLÉ



V Prodejně zahradě Černý Vůl je v prostoru „francouzské zahrádky“ nově otevřena malá zahradnická kavárnička.

*Vždy od pátečního rána až do nedělního večera
(od 9 do 18 hodin) budete moci.*

- ochutnat espresso, uvařené z kávových zrn pražených v Mamacoffee
- osvěžit se bylinkovými a ovocnými limonádami
- zakoupit kvalitní lahvová vína
- vybrat si něco k zakousnutí ze sladkých a slaných drobností



Kostelecké léto



Ani v létě si zahradník neodpočine od práce. V létě na zahradě nejen sklízíme a kocháme se, ale také musíme plet, zalévat a ošetřovat rostliny. Vše potřebné k těmto pracím u nás seženete a naši zahradníci vám k tomu přidají také cenné rady z praxe!

Pokud by se vám zastesklo po jarním sázení, přijďte si k nám pro **kontejnerované keřiky drobného ovoce**, které můžete sázet po celý rok. A jestli letos nejezdíte na dovolenou k moři a bojíte se, že se vám po něm bude stýskat, přijďte si k nám zakoupit například **olivovník, citrusy a další středomořské rostliny**, které vám v létě na terase připomenou vůni moře a zimu pohodlně přečkají ve skleníku.

Během celého léta vám rádi **sesadíme dekorativní nádoby s bylinkami a letničkami**, případně pomůžeme s výběrem rostlin.

Přijďte k nám pro radu a inspiraci!



Výstava „Život v zahradě“

Od 20. června u nás můžete navštívit výstavu, která doslova oživí celou zahradu. Vy si díky ní budete moci prohlédnout nápady našich zahradníků a floristek, jak udělat ze zahrady útulný kus domova.

Dětské dílny

Ani v létě nezapomínáme na děti a budeme s nimi tvořit. Tématem letních dílen jsou bylinky a přírodní zahradničení. Dílny jsou určeny pro malé i větší děti, spoustu zábavy však přinesou i rodičům a prarodičům. Přijďte se přesvědčit!

20. června od 9 do 16 hodin

si děti budou moci osadit vlastní bylinkovo - zeleninové květináčky, ze kterých budou buď celé léto sklízet úrodu, nebo je mohou věnovat paní učitelce jako netradiční rostlinný dárek za vysvědčení.

1. srpna od 9 do 16 hodin

se s dětmi naučíme, jak využít bylinkovou sklizeň, budou si moci vyrobit například vlastní přírodní repelent, zdravé dobroty a další bylinkové vychytávky.

Květinový servis

I v létě můžete využít služeb našeho květinového servisu. Rádi vám připravíme květiny na každou příležitost, neváhejte se s námi poradit. Vaše kytice si také můžete předem objednat a **poradit se s naší floristkou Marcelou Doležalovou na telefonním čísle 607 602 529.**

Zajišťujeme také **kompletní svatební servis** - přijďte se k nám poradit, rádi vám pomůžeme vytvořit svatební den, který jste si vysnili!

*Na jaře
jsme pro vás připravili
Svatební květinový den,
prohlédněte si jej ve fotografiích.*



VÝTVARNÁ SKUPINA BACCO ZVE NA VÝSTAVU NA BŘEHU MOŘE

Artefakty jako plastiky, představující kupky písku, šperky z hlíny a porcelánu, inspirované mořským životem, ručně zdobené korále s otisky kamenů s kombinací skla a pryskyřice, se odrážejí v názvu výstavy.

14. 8. 2015 / 18 h. / VERNISÁŽ / ÚVODNÍ SLOVO / MGR. ŠTĚPÁN NOSEK

TREES Zahradní kavárna Červený Kostelec

VÝSTAVA / 14. 8. – 28. 8. 2015 / www.facebook.com/barvaminato

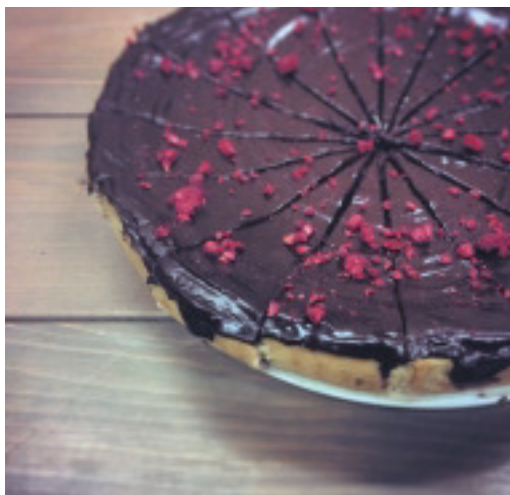


Kavárna v Červeném Kostelci

Ani v tom největším horku nezapomínejte navštívit naši zahradní kavárnu - nenajdete u nás pouze nápoje hřejivé, ale také osvěžující a ochlazující.

Příjemná atmosféra zahradní kavárny, stín velkých slunečníků i okrasných hrušní a zahradní jezírko dokonale podtrhnou letní atmosféru plnou pohody.

Lahodnou kávu z pražské pražírny Mamacoffee si můžete vychutnat v teplých i studených úpravách. V letním horku vám tuto kávu opravdu doporučujeme, jelikož je světle pražená, její chuť je kyselejší a ovocnější, a díky tomu se skvěle hodí k pití během letních dnů. Kromě kávy vám nabídneme také lahodné bylinkové a ovocné limonády, lehké a osvěžující dezerty, salátky, tortilly a další pochoutky.

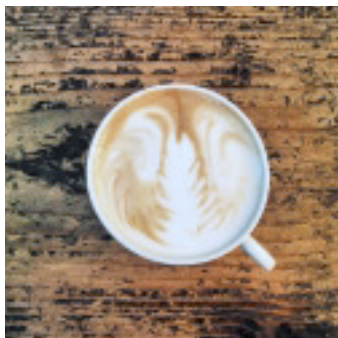


OTEVÍRACÍ DOBA

Červen - září

Pondělí - čtvrtek	9 - 19 hod.
Pátek - sobota	9 - 21 hod.
Neděle	13 - 19 hod.





V létě můžete využít také naší piknikovou louku, která vám poskytne soukromí a výhled na naše pasoucí se ovečky. Na louku si můžete odnést cokoli z nabídky kavárny, nebo si můžete s jednodenním předstihem objednat některý z našich piknikových košů, které nabízejí jak romantické posezení ve dvou u spousty drobností a omamného vína, tak příjemné posezení s přáteli či rodinou.

Pro aktuální nabídku piknikových košů zamiřte na naše [www stránky](#) nebo [facebook](#).

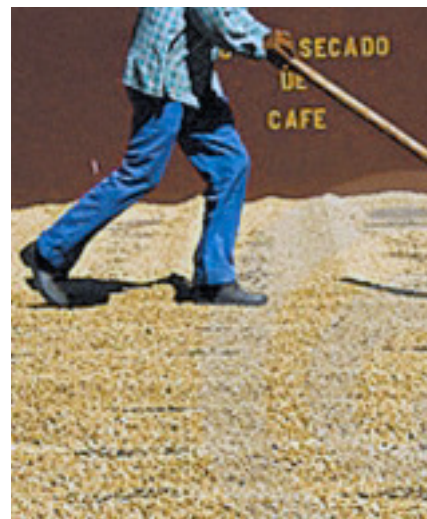
Piknikový koš si můžete objednat na telefonním čísle 491 520 334.



Kávové listy



Na této stránce vás informujeme o světě kávy. Tentokrát přinášíme zajímavosti z oblasti sklizně a zpracování. Příště se dozvíte něco o pražení a jak si připravit kávu doma; nakonec vás seznámíme s králem přípravy kávy – espressem.



SKLIZEŇ KÁVY

Již po třech letech od vysazení kávovníku je možné sbírat první kávu. Čas sklizně se liší dle zeměpisné polohy. V zemích jižněji od rovníku se káva sklízí na jaře, severněji až na podzim. Například v rovníkové Kolumbii je možné kávu sklízet po celý rok.

Sběrači kávy, zpravidla ženy, procházejí plantážemi a ručně sbírají bobule kávy, které ukládají do košů. Sbírají jen zralé, tmavě červené plody, které nejeví žádné známky poškození, přezrání či nemoci. Poškozené plody by mohly celou sklizeň znehodnotit. Každý den, v rozmezí přibližně deseti dnů, procházejí sběračky plantážemi znovu a znovu, aby othaly další kávu, která se pak ještě týž den dále zpracovává. Tímto náročným způsobem se sbírá pouze arabika. Ruční sběr kávových bobů je velice nákladný. Česačky za den nasbírají přibližně 70 kilogramů kávy.

Dalším způsobem, jakým je možné kávu sklízet, je sklizeň za pomoci česacích strojů. Sklízeče jezdí dlouhými zelenými lány plantáží a potřásají větvemi tak dlouho, dokud kávové boby nenapadají do násypných trychtýřů. Bohužel, někdy do nich napadají i s větvemi, listovím

a nezralými plody. Tento způsob sklizení kávy je mnohem rychlejší, než trhání kávových bobů ručně a finančně méně nákladný. Poškozuje však kávovníkové keře a nelze jím sesbírat kvalitní, stejnorodou kávu. Tímto způsobem se sbírá káva druhu robusta.

PRVNÍ ZPRACOVÁNÍ KÁVY

Po sesbírání se káva ještě týž den dále zpracovává. Třídí se, případně myje a odstraňují se všechny přebytké nečistoty, jako jsou větvičky, lístky... Poté se káva nechává sušit na slunci, v sušárnách nebo na kamenných podlahách či rohožích před domy. Kávové boby se čas od času obracejí hráběmi, aby nedošlo k nežádoucím procesům. Jestliže teplota venku klesne nebo začne pršet, přikrývá se káva plachtami. Po třech týdnech této starostlivé péče se téměř usušená káva oloupe tak, aby zůstalo jen malé zelené kávové zrno. Toto zpracování je označováno jako tzv. „suchý způsob“, který je méně nákladný, používá se převážně ve Střední Americe, Brazílii a Arábii.

Při zpracování se často používá tzv. „mokrý způsob“, kdy je káva zpracovávána komplikovanější a nákladnější metodou, která je šetrnější ke kávovému zrnu a jejímž výsledkem je čistá, velmi aromatická káva. Výhodou mokrého způsobu je

to, že mnohem dokonaleji oddělí nezralá a poškozená zrna od zrn kvalitních. Mokrým způsobem se zpracovávají kvalitnější zrna - také proto se arabika občas označuje jako „mytá“ káva. Na rozdíl od suchého zpracování se při tomto způsobu musí odstranit oplodí hned po sklizni, nejpozději do 24 hodin. Později jde slupka mnohem hůře odstranit a zrna by se mohla poškodit. Oddělená zrna se promývají vodou, při tomto procesu se oddělí nekvalitní a nezralá zrna. Dále se zelená káva nechává v kvasných nádržích fermentovat. Fermentace může probíhat až 36 hodin. Zrnka se potom suší stejně jako u suchého způsobu.

Oba jmenované způsoby mají velký vliv na chuť kávy. Káva zpracovaná suchým způsobem je více čokoládová, kdežto káva zpracovaná mokrým způsobem má výraznější květinové a ovocné tóny. Výsledkem všech těchto náročných kroků je svěží, čisté, zářivé kávové zrno, které se roztřídí podle velikosti a je připraveno k zabalení do jutových pytlů a transportu k obchodníkům, kde se praží.



Text Jana Doubravová

Divadélko v Kostelci



Srdečně vás zveme na divadelní představení, konající se v naší zahradní kavárně.

20. června 2015

Pohádka O Zubejdě Solimánské

Divadlo BOĎI (Boučkovsko loutkové divadlo) Jaroměř zahraje klasickou čapkovskou pohádku, přepracovanou tak trochu podle filmové adaptace a v úpravě podle Libuše Bauerové. Kašpárek zcela jistě pomůže Lotrandovi a Zubejdě ke štěstí...

22. srpna 2015

Pohádka O pejskovi a kočičce (a ještě jedna)

Loutkové divadlo Úpice zahraje dvě pohádky, jedna bude opět čapkovská - tentokrát O pejskovi a kočičce, a ta druhá bude překvapením nejen pro návštěvníky, ale i pro zahradníky a kavárníky.

Večerní filmová škola



Každé úterý od 19 hodin v prostorách kavárny promítáme nejzajímavější díla světové i české kinematografie. Promítání má podobu studijní lekce, kdy se o tvůrcích, hercích a filmu samotném dozvíte, co jste netušili. Po skončení promítání probíhá diskuze. Filmy promítáme v originálním znění s českými titulky a jejich sledování si můžete zpříjemnit nápoji a občerstvením ze speciální filmové kavárenské nabídky.

28. června 2015 17:00

CHARITATIVNÍ KONCERT

pro Hospic Anežky České



Bohuslav Matoušek

Světověznámý houslový virtuos

Doc. Bohuslav Matoušek se po návratu z Japonska (1980) stal primárem Stamíciho kvarteta, v němž působil 15 let. Kvarteto nahrálo doma i v zahraničí přes 60 kompaktních disků. V současnosti se Bohuslav Matoušek věnuje jak dráze sólového a komorního hráče, tak i pedagogické činnosti. Bohuslav Matoušek je jedním z mála držitelů prestižní stříbrné medaile Nadace Bohuslava Martinů.



Jaroslav Tůma

Hráč na varhany, cembalo, klavichord

Od roku 1992 působí na Hudební fakultě AMU jako docent varhanní hry. Pravidelně zasedá v porotách mezinárodních varhanních a cembalových soutěží. Zabývá se koncertováním na různých historických varhanních strojích, kromě toho stále též aktivně hraje na kladívkový klavír a cembalo. Nahrává pro rozhlas i televizi.



Josef Somr

Z díla Jana Husa Vám bude číst známý český herec Josef Somr.



Husovské
slavnosti
2015

Program setkání:

15:00 - Ekumenická bohoslužba

16:15 - Vernisáž - Libor Tonner

17:00 - Charitativní koncert

Vstupné

180 Kč

Výtěžek koncertu pomůže vybavit
Hospic Anežky České v Červeném Kostelci
šesti odlehčenými invalidními vozíky.

Místo konání:

Žižkův sbor, Červený Kostelec
Manželů Burdychových 305
naproti zdravotnímu středisku

Vstupenky můžete koupit v zahradnictví
TREES v Červeném Kostelci nebo na
www.kupvstupenku.cz

Partneři

TREES

olimp

SWING

SAARGUMMI

CEM

4

Letní koncerty v Červeném Kostelci

Od jara do podzimu každou poslední sobotu v měsíci bude z naší zahrady opět znít hudba. Budete si moci užít vystoupení jedinečných hudebníků pod širým nebem a přitom si pochutnat na občerstvení připravovaném speciálně pro daný večer.



CELULA NEW YORK

Laco Deczi

27. 6. 2015 od 19 hodin

Po loňském úspěšném vystoupení k nám zavítá znovu. Americký jazzový trumpetista, hudební skladatel a malíř slovenského původu. Od svého vstupu na profesionální hudební scénu před více než padesáti lety byl Laco Deczi jejím enfant terrible. Tentokrát v doprovodu vynikajícího amerického harmonikáře **Chris De Pina**. Tento zážitek si nenechte ujít!



Ivan Hlas Trio

25. 7. 2015 od 19 hodin

Po třech letech se k nám vrací nestárnoucí textař, hudebník a hlavně kytarista Ivan Hlas, violoncellista Jaroslav Olin Nejezchleba a kytarový ekvilibrista Norbi Kovacs. Můžete se těšit na průřez Ivanovy hudební tvorby od hitů jako je např. Na Kolena, Malagelo, Karlín až po novinky z alba vydaného v loňském roce s názvem Vítr ve vlasech.



JAZZ Q

Martin Kratochvíl

29. 8. 2015 od 19 hodin

Hudebník, cestovatel, horolezec, letec, podnikatel, spisovatel, kameraman a režisér. Vystudoval filosofii a psychologii na UK a 2 semestry studoval na Berklee College of Music v Bostonu (USA). Proslavil se jako muzikant propojující jazz a rock, propagátor elektronické a synthesizeátorové hudby. Se skupinou Jazz Q vydal 11 alb a je určitě na co se těšit.



Luboš Andršt band

Ingrid Artur

26. 9. 2015 od 19 hodin

Dnes již legenda českého blues kytarista Luboš Andršt. Výrazný hráč posledních tří desetiletí u nás vystoupí se svojí aktuální skupinou, kterou kromě hlavního protagonisty tvoří klávesista a zpěvák Jan Holeček, basista Pavel Novák a známý bubeník Pavel Razím. Tento koncert však nebude jen tak ledajaký, protože kapelu doprovodí úžasná americká zpěvačka **Ingrid Arthur** s hlasem jako zvon.

Vstupenky pořídíte v naší zahradě nebo na www.kupvstupenku.cz

Při nepřízní počasí bude koncert přesunut do divadla J. K. Tyla v Červeném Kostelci

Realizace zahrad

„Zahrádky je možno zakládati několikerým způsobem; nejlepší je ten, že se na to vezme zahradník.“

© Karel Čapek 1929

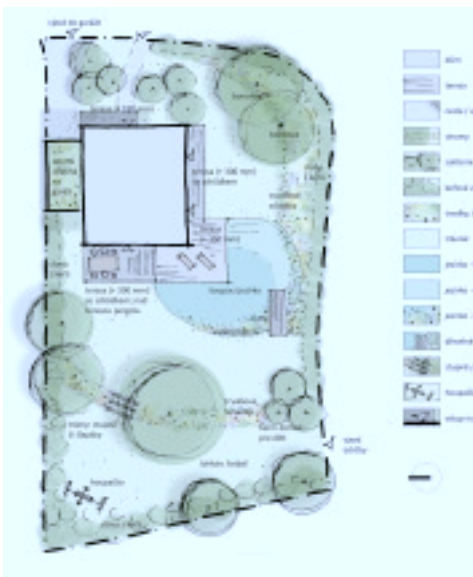
PROJEKTUJEME

Kdy oslovit zahradního architekta?

- když potřebujete vyřešit zahradní prostor, se kterým si nevíte rady
- když chcete mít zahradu, která bude celoročně proměnlivá a funkční
- když se chystáte svěřit realizaci zahrady profesionálním zahradníkům

Co nabízíme?

- kompletní zpracování projektu
- položkový výkaz výměr a materiálů
- pevnou cenu projektu dohodnutou při úvodní schůzce s architektem



REALIZUJEME

Naši zkušení zahradníci s pomocí těžké i lehké techniky zajišťují:

- kompletní realizace
- terénní úpravy
- trávniky seté i pokládané
- střešní zahrady
- výsadby vzrostlých stromů
- závlahy a jezírka



Magdalena Smetanová je spoluzakladatelkou ateliéru IN-SITE. Baví ji navrhovat hravé, přírodě blízké prostory; dlouhodobě se zajímá o přírodní zahrady a o ekologický design: „Čím dál více se mi potvrzuje, že naprosto zásadní složkou ekologického přístupu k navrhování je neošizené plánování na začátku. Jen tak se vyhneme následným úpravám a změnám, které celou realizaci prodražují.“



ZAHRADY zakládáme pod vodou i ve vzduchu

Střešní zahrady

Řadu let realizujeme převážně extenzivní střešní zahrady a pozorně sledujeme jejich vývoj. Extenzivní střešní zahrada, to je tenká vrstva speciálního vylehčeného propustného substrátu, oddělená od dobře odizolovaného povrchu střechy drenáží. Do substrátu pak sázíme minisadbu převážně rozchodníků a některých trav (kostřavy), smělky, kvetoucí skalničky a bylinky, řebříčky, hvozdíky, tymiány a mateřídoušky, některé zvonky a astry, a také cibuloviny (česneky a pažitky nebo nízké tulipány). Na místech, kde to hodně fouká, je vhodné celou plochu střechy na závěr překrýt jemným štěrkem.

Koupací a okrasná jezírka

Jezírka budujeme dle detailního projektu ve spolupráci s osvědčenými externisty, kteří zajistí odborné práce, jako je dodávka filtračního systému, svaření fólií a případný servis. K přírodnímu jezírku patří kámen a čistící zóna s vodními rostlinami. Kámen vybíráme osobně přímo v lomech.



KONTAKTNÍ OSOBA - **Petr Pacák** - 736 480 480 - pacak@trees.cz

Již 17 let pro vás realizujeme a udržujeme převážně soukromé zahrady a dbáme na dobré vztahy s našimi zákazníky.



PRODEJNÍ ZAHRAHA Černý Vůl

po - ne 9 – 18 hod.

Telefon: 220 970 790

KAVÁRNIČKA

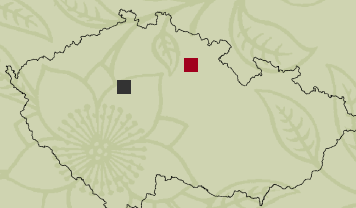
pá - ne 9 - 18 hod.

RYBÁRNA

pá + so 9 - 18 hod.

e-mail: cernyvul@trees.cz

Unětická 146,
Statenice - Černý Vůl



PRODEJNÍ ZAHRAHA Červený Kostelec

**po - pá 9 – 17 hod.
so 8 – 16 hod.**

Telefon: 491 520 334

KAVÁRNA

po - čt 9 - 19 hod.
pá + so 9 - 21 hod.
ne 13 - 19 hod.

e-mail: kostelec@trees.cz

17. listopadu 1270,
Červený Kostelec