

Zahradníkův

PODZIM 2015

T R E E S

čtvrtrok



© Josef Čapek

ZDARMA



PRODEJNÍ ZAHRADY V ČERNÉM VOLU A ČERVENÉM KOSTELCI

Kalendář: Podzimní práce na zahradě

Září

- ◆ Koncem měsíce začínáme sázet jarní cibuloviny a naopak vyjímáme a ukládáme hlízy a cibule rostlin, které u nás zimu nepřežijí.
- ◆ Je čas k vysazování jehličnanů. Rostliny důkladně zalijeme, aby do zimy dobře zakořenily.
- ◆ Začínáme dělit rozrostlé trvalky, především na jaře a v létě kvetoucí.
- ◆ Zakládáme nové záhony jahodníku, nakupujeme uznanou sadbu.
- ◆ Trávník lze výsevem zakládat zhruba do poloviny září. Semena trav ke vzcházení potřebují prohrátou půdu a dostatek vláhy.
- ◆ Plná hnojiva s obsahem dusíku už neaplikujeme, přihnojujeme přípravky s obsahem draslíku kvůli vyžrávání rostlinných pletiv.
- ◆ Trávník hnojíme plným hnojivem s obsahem dusíku naposledy v první polovině září. Později už dodáváme tzv. podzimní hnojiva, obsahující především fosfor, který podporuje tvorbu kořenového systému.
- ◆ Pokud jsou porosty ještě zelené a v růstu, lze i nyní použít herbicidy, například v trávnicích selektivní pro eliminaci dvouděložných „plevelů“. Jejich aplikaci dobře uvážíme.
- ◆ Postupně ukončíme letnění tropických pokojových květin a přemístíme je zpět do interiéru. Při nebezpečí poklesu teplot k nule stěhujeme do bezmrazého prostoru i rostliny subtropické.
- ◆ Průběžně odstraňujeme odkvetlé květy letniček, zaléváme je už méně.

Říjen

- ◆ Podmínky k výsadbě jsou nyní velmi příznivé - keře i stromy při podzimní výsadbě stihnou do jara dobře zakořenit a využijí lépe vláhu.
- ◆ Nastává doba výsadby prostokořenných ovocných keřů, stromků a růží. V říjnu se ve školkách dobývají a nabídka je z celého roku největší.
- ◆ Pokračujeme ve výsadbě jarních cibulovin.
- ◆ Pravidelně vydatně zaléváme především jehličnany a neopadavé listnaté. Budou odpařovat vodu i v zimě, když je půda zamrzlá a vlaha nedostupná.
- ◆ Trávník bychom měli koncem měsíce ještě posekat - trávy na podzim odnožují intenzivněji a dosáhneme hustšího porostu. Nekosíme příliš nízko.
- ◆ Trávníku dodáme v průběhu října tzv. podzimní hnojiva s obsahem fosforu; ten podporuje tvorbu kořenového systému trav před nastávající zimou.
- ◆ Přihnojujeme především hnojivy s převahou draslíku, a to kvůli dobrému vyžrávání dřeva.
- ◆ Houbové choroby přezimují na listech; napadené listy shrabeme a zlikvidujeme, předejdeme tak silnějšímu výskytu v dalším roce.
- ◆ Na zahradě se snažíme vytvořit vhodné skryše pro řadu užitečných živočichů, kteří nám pomáhají udržet přírodní rovnováhu.
- ◆ Chladné a vlhké dny už nepřejí letničkám – vyměníme je za druhy, které vydrží až do jara.

Listopad

- ◆ Dokud nezamrzne půda, můžeme vysazovat opadavé listnaté dřeviny i ovocné stromky a keře včetně růží.
- ◆ Až do zámrazu vysazujeme jarní cibuloviny.
- ◆ Zaléváme v období mezi mrazy, platí to zejména pro stálezelené listnaté a jehličnany.
- ◆ Koncem měsíce zazimujeme růže, zejména velkokvěté. Chráníme i další choulostivé rostliny.
- ◆ Trávníky vyhrabeme. Také listí shrabeme a použijeme do kompostu. Kolem keřů a trvalek nastýlka z listí slouží až do jara jako ochrana před vymrznutím.
- ◆ Venkovní nádoby s vysazenými rostlinami chráníme vhodným materiálem před promrznutím a výkyvy teplot, zaléváme je.
- ◆ Na podzim neřežeme stromy ani keře, vyjma větvi suchých, polámaných či napadených.
- ◆ Nestříháme okrasné traviny ani suché nadzemní části trvalek! Tuto práci necháváme výhradně na jaro. Jejich nadzemní části působí jako přirozená ochrana před mrazem i vlhkem.
- ◆ Zpracovujeme podzimní hnojiva, hnojíme i kompostem a rozloženým hnojem.
- ◆ Dokončíme úklid na zahradě, ale snažíme se neuklízet hromádky nejružnějšího přírodního materiálu, který už osídlují někteří živočichové – „zahradní pomocníci“.
- ◆ Zavěsili jsme ptáčí budky, připravíme také krmítka a s příchodem mrazů začneme ptáky přikrmovat.
- ◆ Pokojové ani přenosné rostliny už v tomto období nehnojíme.

Olga Kubalová Wankeová

Řekne-li se TRÁVA ...

Rozhlédneme-li se kolem sebe, vždy spatříme alespoň trs nebo stéblo trávy, ať už jako louku, udržovaný trávník nebo plevel ve spáře dlažby. Podíváme-li se blíž, můžeme pozorovat různorodost jednotlivých trav, barevnost a tvar listů, krásu v detailu jemné stavby květenství. Právě trávy z čeledi lipnicovité (*Poaceae*) jsou nejrozšířenější skupinou rostlin na zeměkouli. Jejich výskyt byl zaznamenán již na konci druhohor, dělaly tedy společnost posledním dinosaurům. Trávy jsou součástí všech přirozených rostlinných společenstev kdekoliv na světě. Travniny používané v zahradách se dají rozdělit do dvou skupin - trávnickové a okrasné. My se podíváme na druhou zmíněnou skupinu.

Okrasné traviny se prosazují se stále větší oblibou do zahradních a parkových úprav. Pěstují se pro svůj **zvláštní habitus**, **zajímavá květenství** nebo **výrazné zbarvení listů** či **proměnlivost** během celého roku. V zahradách a parcích nacházejí uplatnění v podobě nejrůznějších kompozičních prvků. Mohou být součástí ukázky **přírodě blízkého biotopu** (step, rumiště, vřesoviště, břehové porosty vodních ploch), z různých druhů trav lze vytvářet **samostatné travnaté partie**, dají se **kombinovat s trvalkami, růžemi, letničkami či nízkými keři** v trvalkových a letničkových záhonech, dobře se **doplňují s jarními cibulovinami**, zajímavě **kontrastují s velkolistými trvalkami**, lze je vysadit na extrémní stanoviště (slunce, stín, sucho, mokro), využívají se při **výsadbách střešních zahrad nebo atrii**, stínomilné traviny se používají společně s **kapradinami a stálezelenými keři**, svým habitem mohou trávy **doplnit výsadbu o nevšední dominantu**. Květenství i listy travin se dají využít také **k řezu a vazbě**.

Do skupiny **okrasných travin** se zahrnují jednak právě trávy z čeledi lipnicovitých (*Poaceae*), kam patří známé druhy kostřav (*Festuca*), ozdobnic (*Miscanthus*), pampové trávy (*Cortaderia*), dochanů (*Pennisetum*), nebo bambusů (*Fargesia*). Druhá podskupina se odlišuje hlavně z botanického hlediska, a to morfologickým uspořádáním stavby květů, stébel a listů. Tato podskupina je složena z několika čeledí – šáchorovitě (*Cyperaceae*), která je zastoupena druhy ostríc (*Carex*), šáchorů (*Cyperus*), skřípin (*Juncus*) a suchopýrů (*Eriophorum*). Dále sítinovitě (*Juncaceae*), kam patří sítiny (*Juncus*) a biky (*Luzula*), také se sem zahrnují travám podobné čeledi orobincovitě (*Typhaceae*) a áronovitě (*Araceae*), kam jsou zařazeny oblíbené vodní „doutníky“ – orobince a hořké puškvorce.



Kompozice z trav - v popředí *Pennisetum*, za ním *Calamagrostis* a *Miscanthus*, v pozadí *Cortaderia* a *Miscanthus giganteus*



Kompozice z trav - v pozadí Cortaderia a Miscanthus

Využití okrasných travin v kompozicích závisí na jejich **vytrvalosti a způsobu růstu**. **Jednoleté traviny** během jednoho roku vyklíčí, vykvetou, vytvoří semena a odumřou. Využívají se převážně v **letničkových záhonech**, nebo pro **doplnění trvalkových či stepních partií**. Pěstují se převážně pro svá zajímavá květenství nebo plodenství (proso, psineček, bér, čirok, kukuřice). **Vytrvalé traviny** setrvávají na svém stanovišti více let. Způsob jejich růstu značně ovlivňuje jejich využití. Silně odnožující trávy se nazývají **výběžkaté**. Dobře se rozrůstají do šířky a tvoří **souvislé porosty**. Tento bujný růst často způsobuje utlačování sousedních rostlin. Dobře se hodí do **velkých přírodních ploch**, v menších zahradách je nutné vymezit jim prostor například použitím protikořenové bariéry Rootcontrol. Příkladem jsou známé bambusy (*Sasa*, *Pleioblastus*), rákosy (*Phragmites*), nebo lesknice (*Phalaris*). Naopak **trsnaté** traviny se rozrůstají postupným zvětšováním svého přizemního listového trsu. Aby se dobře uplatnily,

vsazují se často **soliterně**, nebo do **malých skupin**. Mezi tyto rostliny patří například kostřavy (*Festuca*), pěchavy (*Sesleria*), bezkolenec (*Molinia*), nebo ovsíř (*Helictotrichon*). Pokud traviny netvoří přizemní růžici a listy obrůstají stéblo, nazývají se travami **stébelnatými**. Jedná se většinou o středně vysoké až vysoké traviny. Jejich vzhled se během vegetace výrazně mění. **Své konečné výšky často dosahují až v letním období**, poté vykvétají výrazným květenstvím, které na rostlině vydrží často i celou zimu. Jako příklad lze uvést ozdobnici (*Miscanthus*), třtinu (*Calamagrostis*) nebo kortaderii (*Cortaderia*).

Výsadb travin na stanoviště je nejlépe provést na jaře s ohledem na stanovištní podmínky. Pokud trsy odumírají zevnitř, je dobré je vyřít, rozdělit a znovu zasadit. Při **výběru okrasných travin** je nutné zohlednit ekologické nároky každého druhu, aby mohly plně vyniknout jeho estetické přednosti.



Stipa tenuissima

Na **suchém slunném stanovišti** budou z běžně dostupného sortimentu okrasných travin dobře prospívat **třtiny** (*Calamagrostis*). **Třtina ostrokvětá** (*Calamagrostis acutiflora*) je stébelnatou travu s kompaktním růstem, dorůstá výšky 90 cm, v červenci nakvétá rudofialovými latami 150 cm vysokými zůstávajícími na rostlině dlouho do zimy. Dalším rodem vhodným na toto stanoviště jsou **kostřavy** (*Festuca*). Jsou to nízké trsnaté trávy s modrošedými nebo zelenomodrými listy, kterým vyhovuje propustná půda, jinak v zimě vyhnívají – **kostřava amethystová** (*Festuca amethystina*) dorůstá výšky 30 cm, kvete v červnu latami složených ze žlutých a fialových klásků, **kostřava sivá** (*Festuca glauca*) tvoří husté trsy modrošedých listů 20 cm vysokých, **Festuca gautieri** s hustými trsy smaragdově zelených listů dorůstá výšky pouhých 10 cm, dobře se uplatňuje na skalkách nebo suchých zídkách. Rod **kavylů** (*Stipa*) je zastoupen trsnatými travami se svinutými listy, zajímavostí tohoto rodu jsou dlouze chlupaté osi-

naté pluchy na latách, které připomínají porost zlatavých vlasů. Běžně se pěstuje **kavyl vouseť** (*Stipa barbata*), **kavyl vláskovitý** (*Stipa capillata*), **kavyl obrovský** (*Stipa gigantea*) - odlišují se od sebe vzrůstem a dobou kvetení. Rostlina, která velmi dobře snáší sucho, je **ostřice nízká** (*Carex humilis*). Tato drobná travinka se svěže zelenými listy se na podzim zabarvuje do bronzova a na stanovišti vytrvává téměř až do jara. Pampová královna **kortaderie dvoudomá** (*Cortaderia selloana*) tvoří nápadné 1 m vysoké trsy tuhých šedozelených listů, koncem léta vykvétají na dvoumetrových stéblech huňaté laty, jejichž barva se liší dle kultivaru. Jedná se o dvoudomou rostlinu, samičí rostliny bývají pro svoji větší vytrvalost upřednostňovány. **Ovsíř stálezelený** (*Helictotrichon sempervirens*) tvoří trsy tuhých úzkých vějířovitě postavených listů vysokých okolo 0,5 m. Je ceněn pro své stříbrošedé zbarvení, květní laty na vysokých štíhlých stéblech se na podzim zbarvují do žluta.

Výběr druhů pro **slunná, svěží až vlhká stanoviště** je velmi široký. Často pěstovaný pro svá zajímavá květenství tvořená štětinovitým lichoklasem je rod **dochanů** (*Pennisetum*) který zahrnuje řadu druhů i kultivarů. Zajímavým příkladem je *Pennisetum setaceum* „Firework“, který zaujme také svým červenofialovým zbarvením listů. Pro své karmínově zbarvené listy je také oblíben **lang lang válcovitý** (*Imperata cylindrica* „Red Baron“). Dosahuje výšky okolo půl metru a v příznivých podmínkách má tendenci se nekontrolovatelně rozrůstat. Velmi proměnlivým druhem je **ozdobnice čínská** z rodu **Miscanthus**, který zahrnuje desítky kultivarů odlišujících se habitem, tvarem a barvou listů, od nejdrobnějšího „Yakushima Dwarf“ až po více než dvoumetrového habána „Goliath“, oblíbené jsou odrůdy s pruhovanými listy ať už podélně (např. „Variegatus“) nebo příčně („Zebrinus“). Rostlinou, která nezklame, je také **bezkolének rákosový** (*Molinia arundinacea*), jeho kultivar „Heidebraut“ se na podzim nádherně zabarvuje do oranžova a zahradu zdobí svými až 140 cm vysokými stéblami po celou zimu. Bezkonkurenčně nejmodřejší trávou je **ječmenice** (*Agropyron magellanicum*), tato trsnatá tráva s úzkými listy dorůstá do necelého půl metru. Z ostřic umí na první pohled zaujmout hnědolistá **ostřice Buchananova** (*Carex buchananii*), nebo **ostřice Grayova** (*Carex grayi*) se zajímavým osnitým plodenstvím, které lze využít k řezu.

K osázení **slunných mokřin** dobře poslouží například orobince (*Typha*) s šiřticovitým hnědým květenstvím, nebo

suchopýr pochvatý (*Eriophorum vaginatum*) – hustě trsnatá úzkolistá travina s typickými bílými chloupky na plodech vyžadující kyselé půdy, dále **zblochan vodní** (*Glyceria maxima*) a jeho pestrolistý kultivar „Variegata“, **sítina rozkladitá** (*Juncus effusus*) s bezlistými lodyhami, u které byly vyšlechtěny kultivar „Spiralis“ s kudrnatými lodyhami odstávajícími na všechny strany nebo bíle pruhovaná **skřipina** *Scirpus tabernaemontani* „Zebrinus“ připomínající dikobrazy ostny.

Stinná svěží stanoviště budou vyhovovat podrostovým druhům **ostřic**. Je možné zde vysadit **ostřici japonskou** (*Carex Morrowii*) - stálezelenou výběžkatou rostlinu s nízkým trsem tvrdých listů u kultivaru „Ice Dance“ bíle lemovanými. Robustní **převíslá ostřice** (*Carex pendula*) je přes metr vysoká rostlina s temně zelenými lehce převíslými listy a tmavohnědým vyčnívajícím květem. Nízká **ostřice širolistá** (*Carex plantaginea*) tvoří hustá hnízda svěže zelených vytrvalých listů. Drobnou ostřici jarní (*Carex caryophylla* „The Beatles“) roste v trsech tmavozelených podhrnutých listů. Zajímavou rostlinou je **Hakonechloa**

(*Hakonechloa macra*) „Aureola“, která vytváří kulovité trsy s vějířovitě uspořádanými listy se žlutozelenými pruhy.

V problematickém **suchém stínu** obstojí **bika hajní** (*Luzula luzuloides*) – nenáročná do půl metru vysoká tráva se stříbrně brvitými listy a bohatě větveným květenstvím. **Metlice trsnatá** (*Deschampsia caespitosa*) je přizpůsobivá tráva, která tvoří husté, nízké trsy a na stanovišti setrvává po celou zimu. Zajímavou ostřicí snášející sucho je **ptačí nožka** (*Carex ornithopoda* „Variegata“) s výrazným žlutobílým středním pruhem na listech. Suché a stinné prostředí jsou také schopny obývat některé **bambusy**, například **sasa středo-japonská** (*Sasa tsuboiana*), **Indocalamus**, **Fargesia** nebo **Pleibolastus**.

Pokud se rozhodneme začlenit traviny do zahradní kompozice, stačí se jen trochu zamyslet a můžeme tvořit nekonečné partie v jakýchkoliv stanovištních podmínkách. Celý rok se bude na co dívat...

Text Ing. Michaela Blechová,
foto Olga Kubalová Wankeová



Hakonechloa macra „Aureola“

Borůvky a „borůvky“

Právě nyní nastává ten pravý čas pro výsadbu ovocných i okrasných dřevin. Na podzim sázené rostliny lépe využijí přirozenou vláhu a do jara dobře zakoření, navíc si teď můžeme vybírat z nejčerstvější nabídky školek. Vysazovat lze bez obav až do zamrznutí půdy. Zamysleme se tedy, co nám na zahradě chybí. Co třeba borůvky? Letos jich v lese bylo poskrovnu... Plody některých dřevin se chutí našim lesním borůvkám nejen hodně podobají, ale i vyrovnají. Na rozdíl od klasického borůvčí ale mohou růst a bohatě plodit pěkně po ruce, na naší zahradě - přímo nám před nosem. Měli bychom jenom vědět, jaké podmínky ke zdárnému růstu a přinášení sladkých plodů potřebují.

KANADSKÉ BORŮVKY

Brusnice (borůvka) chocholičnatá (*Vaccinium corymbosum*) neboli **borůvka kanadská, americká, zahradní či hroznovitá**, je středně vysoký opadavý keř z čeledi vřesovcovitých, pocházející ze severní Ameriky a zdomácnělý v evropských zahradách. **Bobule jsou modré až fialové, znatelně větší než u „našich“ borůvek, velmi podobné chuti, ale jejich šťáva nebarví.** Byly vyšlechtěny desítky odrůd. Liší se od sebe habitem a výškou keřů (od 1 do 2,5 m), velikostí plodů a dobou zrání (od velmi raných, dozrávajících začátkem července, až po pozdní, zářijové). Keře těchto borůvek nejen celé léto přinášejí výborné a zdravé plody, ale výrazným zlatým až rudým vybarvením listů na podzim také zdobí zahradu.

Aby se nám jejich pěstování dařilo, musíme dodržet několik důležitých zásad. **Základem úspěchu je pečlivá příprava půdy: musí být kyselé reakce (kolem 4,5 pH), lehká a propustná.** Před výsadbou úplně odstraníme stávající zeminu, nejlépe v pásu 0,8 m širokém a 0,5 hlubokém. Vzniklý příkop vyplníme buď speciálním substrátem určeným přímo pro borůvky, nebo směsí rašeliny a dobře rozleželého hnoje v poměru 5:1. Minimální vzdálenost mezi jednotlivými rostlinami by měla být 1 metr. **Sázíme na slunné nebo jen mírně stinné stanoviště**, půdu udržujeme vlhkou, zaléváme nejlépe dešťovou vodou, mulčujeme borkou. **Pro dobré opylení pěstujeme alespoň dvě nebo tři různé odrůdy.** Při nedostatku místa na zahradě můžeme



Vaccinium corymbosum (foto autorka)

do větší výsadbové jámy vysadit těsně vedle sebe dva keře odlišných odrůd. **Každoročně na jaře přihnojujeme** speciálními dusíkatými hnojivy určenými pro borůvky či jiné kyselomilné (nesmějí obsahovat vápník ani chlór). Koncem léta pak dodáváme hnojiva s obsahem draslíku (kvůli vyžrání a větší

mrazuvzdornosti dřeva). **Vyřezáváme pouze starší, méně plodící větve**, a to nejdříve zhruba po 5 letech po výsadbě, nezkracujeme konce letorostů. **S úspěchem lze borůvky pěstovat i ve velkých nádobách**, čím větší, tím lepší - víceleté rostliny vyžadují kontejner o obsahu kolem 50 litrů.



Lonicera kamtschatica (foto WIKI)

KAMČATSKÉ „BORŮVKY“

Zimolez kamčatský, lidově kamčatská borůvka (*Lonicera caerulea* var. *kamtschatica* nebo *Lonicera kamtschatica*), je opadavý keř z čeledi zimolezovitě ze severních oblastí severní polokoule, dorůstající výšky kolem 2 metrů. Na jaře se olístí velmi brzy, časné i kvete. V našich podmínkách je to **první, někdy už v květnu dozrávající ovoce. Modrofialové tvarově neobvyklé válečkovité plody** (soplodí dvou srostlých bobulí) **svou chutí velmi připomínají borůvky a silně barví**. Kvůli dobrému opylení je **vhodné pěstovat alespoň dvě různé odrůdy**, i když jsou převážně samosprašné. Přibývají další nově vyšlechtěné s většími plody, rané i pozdnější (Amur, Altaj, Modrý Triumf, Duet, Viola a jiné). Na rozdíl od kanadských borůvek **kamčatská borůvka nevyžaduje kyselou půdu**, takže odpadá složitější příprava místa pro výsadbu. Vyznačuje se velkou **odolností k mrazu ve dřevě i květu, je velmi nenáročná**, poroste téměř všude, **potřebuje pouze vydatnější závlivku**. Hnojíme stejně jako ostatní drobné ovoce. Ani řez není nijak složitý - **vyřezává se pouze starší, víceleté dřev**o, čímž se keř neustále zmlazuje. Kamčatská borůvka má poměrně krátkou vegetační dobu a je tedy běžné, že v sušším roce brzy ukončuje růst, už během léta shazuje listy a odpočívá až do jara. Závlivkou jí vegetační dobu prodloužíme, můžeme ji pak bez obav použít třeba i do živého „jedlého“ plotu.

INDIÁNSKÉ „BORŮVKY“

Amelanchierova borůvka, indiánská borůvka neboli správně **muchovník** (*Amelanchier*) je rod méně známých keřů a menších opadavých stromů z čeledi růžovitých. Nejvíce druhů pochází ze severní Ameriky, jen některé mají původ v Evropě a Asii. **Plodem je červená, modrofialová až téměř černá malvička, zrající během léta až podzimu a chutí připomínající sladší borůvky**. Plody mají své místo v lidovém léčitelství, jejich šťáva krásně barví. Jsou nejen oblíbenou potravou divokých zvířat, ale některé druhy se pro větší a chutnější plody běžně pěstují i na zahradách a plantážích. Muchovníky jsou atraktivní v každé roční době, **kromě jedlých plodů jsou oblíbené i pro bohaté bílé kvetení a na podzim krásně vybarvující listů. Na péči ani půdu nejsou vůbec náročné**. Potřebují slunnější stanoviště, lépe než jiné ovocné druhy snášejí suchu a jsou zcela mrazuvzdorné. Americké druhy upřednostňují půdu s nižším obsahem vápníku. Méně vzrůstné se výborně hodí i do živého plotu.

Všechny muchovníky jsou samosprašné, čili plodí i izolované rostliny. Druhů, kříženců a selekcí mezi nimi najdeme velké množství, pro představu alespoň některé:

Muchovník olšolistý (*A. alnifolia*) je odnožující keř výšky 4 až 8 m. U nás jsou rozšířené jeho nižší kultivary (do 4 až 5 m), například Thiessen, Martin, Smoky nebo Northline. Mají větší tmavé malvice příjemné chuti dozrávající koncem června a v červenci, nejvíce plodí na dvouletém dřevě.

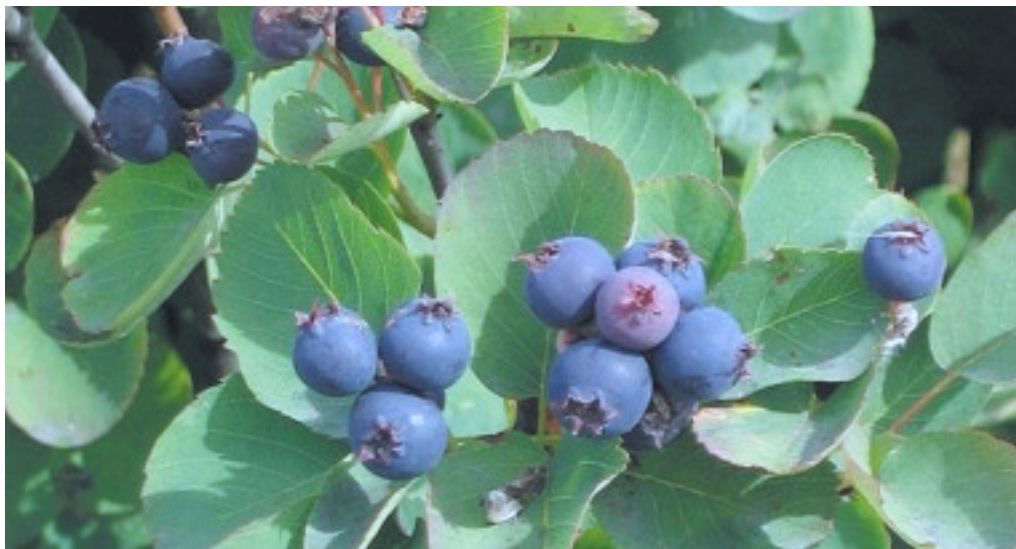
M. oválný, vejčitý, okrouhlý (*A. ovalis, rotundifolia*) oplývá nejen chutnými černomodrými plody, ale je i velmi dekorativní, zvláště podzimní oranžově červená barva listů. Kultivar 'Edelweiss' dorůstá 2 – 3 m, 'Helvetia' je kompaktnější a nižší, do 1 - 2 m.

M. hladký (*A. laevis*) je vícekmenný keř až strom, dorůstající i 10 m, má fialové chutné plody, listy se brzy na podzim krásně vybarvují. 'Ballerina' je pravděpodobně jeho kříženec, roste až do 6 m, má sladké jedlé plody a oranžově až červené podzimní vybarvení listů.

M. Lamarckův, velkokvětý (*A. lamarckii*), vzrůstný keř nebo strom dorůstající výšky 6 - 8 m, nese jedlé modročerné plody zrající začátkem léta. Listy červeně barví při rašení a před opadem.

M. kanadský (*A. canadensis*) je vícekmenný keř až strom vysoký kolem 6 metrů, purpurově červené plody velikosti rybízu zrají v létě. Listy se na podzim vybarvuje oranžově. Kultivar 'Prince William' je nižšího vzrůstu od 2 do 3 m.

Text Olga Kubalová Wankeová



Amelanchier alnifolia (foto WIKI)

Tvoření s dětmi v Černém Volu

Sobota 19. září (14-16 hod.)

Dekorace

Udělej někomu radost a vyrob si u nás závěsnou dekoraci z pokladů naší přírody.

Sobota 10. října (po celý den)

Dýňování

Zdolej svoji dýni! Vyřezávej a dlabej.
Nebo si vyrob zvířátko z nejrůznějších přírodnin.

Sobota 31. října (po celý den)

Krajinné umění

Zapoj se do společného skládání dekorativního obrazce z podzimních materiálů.



Podzimní úroda v Černém Volu

VÝSTAVA DÝNÍ od 3. října

Ty nejmacatější najdete u nás!

Dýně, tykve, turečky. Obří i docela malé. Strašidelné i něžné. Na vyřezávání a dlabání, špagetové, máslové a hokkaido na vaření, tykve olejné či okrasné dýně a turečky bizarních tvarů, ladných křivek a roztodivných barev i vzorů - ty všechny u nás můžete nejen obdivovat, ale také si nějaké vybrat a odvézt domů.

Chcete se bát a zabloudit?

Každý rok připravujeme jinou hravou instalaci pro pobavení vás i vašich dětí. I my dospělí se tak staneme alespoň na chvíli znovu dětmi: budeme snít, bát se, možná i trochu zabloudíme. Nápady nám nechybějí ani tentokrát, nechte se překvapit!



Kavárnička

KAFÉVOLÉ

Zahradní kavárnička otevřena pátek – neděle



Celé září o víkendu akce **KAFE ZDARMA**
za nákup nad 500 Kč

- káva od Mamacoffee
- limonády, mošty, nanuky
- domácí koláče

K zakoupení též kvalitní lahvová vína, balená káva, pražené španělské mandle, bylinkové sirupy i jiné pochutiny.

Nově máte možnost ochutnat skvělé **domácí sladké i slané koláče** od Lasíků z Únětic, každý víkend teď můžete vyzkoušet jiný!



PRODEJ pstruhů a kaprů

**Každý pátek a sobotu
od 9 do 18 hodin**

**Čerstvé ryby z naší Prodejní zahrady
v Černém Volu!**

Nabízíme pstruha duhového nebo českou klasiku - kapra, a to s veškerým servisem. Naši porybní vám na počkání ryby zabijí a na vaši žádost také vykuchají.

Informace o aktuálním zásobení vám kdykoli rádi sdělíme na telefonu **220 970 790**.



Podzim v Černém Volu



Kromě stálého sortimentu u nás najdete nové podzimní zboží:

- kvetoucí vřesy do zahrady i nádob
- jarní okrasné cibuloviny pro podzimní výsadbu
- ovocné stromky a keře (od října i prostokořenné)
- prostokořenné růže všech sořet (od října)
- túje a další jehličnany, vč. balových do živých plotů
- jahodník, chryzantémy, macešky a mnoho jiného

DUŠIČKY

Jako každý rok si k nám můžete přijít pro dušičkové zboží, které pro vás budeme mít nachystané od 2. poloviny října.

Co vám nabídneme:

- * živé věnce z chvojí z naší vazárny
- * věnečky ze sušených materiálů
- * vypichované mísy
- * chryzantémy, macešky, vřesy
- * svíčky



NA OBJEDNÁVKU VÁM RÁDI VYROBÍME VĚNCE ČI ARANŽMÁ DLE VAŠICH SPECIFICKÝCH POŽADAVKŮ.

Jmenuji se Zuzana Pencová,

od září 2015 se vracím do týmu Prodejní zahrady, kde jsem již, po ukončení studia na Vysoké škole zemědělské v Suchdole, dlouhou dobu působila. Mým úkolem bude zásobovat naše zahradnictví tak, abyste v něm vždy našli vše, co budete potřebovat pro své zahradnické počínání. Budu se snažit shánět pro vás veškeré novinky, jak v oblasti rostlin, tak i v doplňkovém zahradnickém sortimentu. Budu dbát na to, aby v prodejní zahradě byl vždy dostatek kvalitních a atraktivních rostlin, které vyzdobí a zkrášlí vaše zahrady, ve kterých se, i díky tomu, budete cítit dobře. Těším se na shledání!



Vánoce v TREES 2015

Znáte ji? Tu zvláštní příjemnou náladu, která vás prostoupí o Vánocích a dostane se vám až pod kůži? Může být zima, teplo, sníh nebo bláto, a přece je ta atmosféra stále přítomná a nemizící.

Je to kouzlo!

Milí zákazníci, i v letošním roce vám v našich Prodejních zahradách zprostředkujeme kousek vánočního blaha. Nabídneme rozličné vůně, chutě, obrazy a tóny - vaše smysly budou doslova blažené.

Oslavu vánočního času zahájíme dne 29. listopadu a potrvá až do 23. prosince, a to včetně adventních nedělí.

Součástí oslav budou i klasické Vánoční trhy plné zajímavých dáreků pro vaše blízké.

Bližší informace najdete v našem zimním vydání Zahradníkovy čtvrtroky, který vyjde v druhé polovině měsíce listopadu.

**Adventní neděle: 29.11. 6.12.
13.12. 20.12.**



Vazárna Červený Kostelec



DUŠIČKY

IN COMMEMORATIONE OMNIUM
FIDELIUM DEFUNCTORUM
VZPOMÍNKA NA VŠECHNY
VĚRNÉ ZESNULÉ

Oslavte s námi tajemnou, ale krásnou tradici
podzimu, jejíž historie spadá až do 10. století.

**„Živé hřbitovy /
Hřbitovy plné květin a mihotajícího se světla“**

I když Svátek všech zesnulých
spadá na pondělí 2. listopadu, budeme vás
jeho atmosférou provázet po celý týden

od 26. října do 2. října 2015
za doprovodu typického dušičkového pečiva.



**Neváhejte využít našich
služeb dle vašeho přání:**

- chryzantémy, vřesy i řezané květiny
- dušičkové věnce a věnečky
- osázené nádoby
- svíčky a lucerny
- nově nabízíme vytvoření celého ozdobného setu různých variací na hrob
- po celý rok nabízíme návrhy osázení a úpravu hrobů

OBJEDNÁVKY PŘIJÍMÁME OD ZAČÁTKU ŘÍJNA

Prodejní zahrada Červený Kostelec

PODZIMNÍ ÚRODA

OSLAVA SKLIZNĚ / ANEB NENÍ TYKEV JAKO TYKEV

Taková dýně je rostlina jednoletá, popínavá a její příbuzenstvo okurek, cuket a melounů je nám dobře známo. Dýně, to je zaručený zahrádkářský úspěch. Když už nic, tak dýně určitě.

A že se zase urodilo!

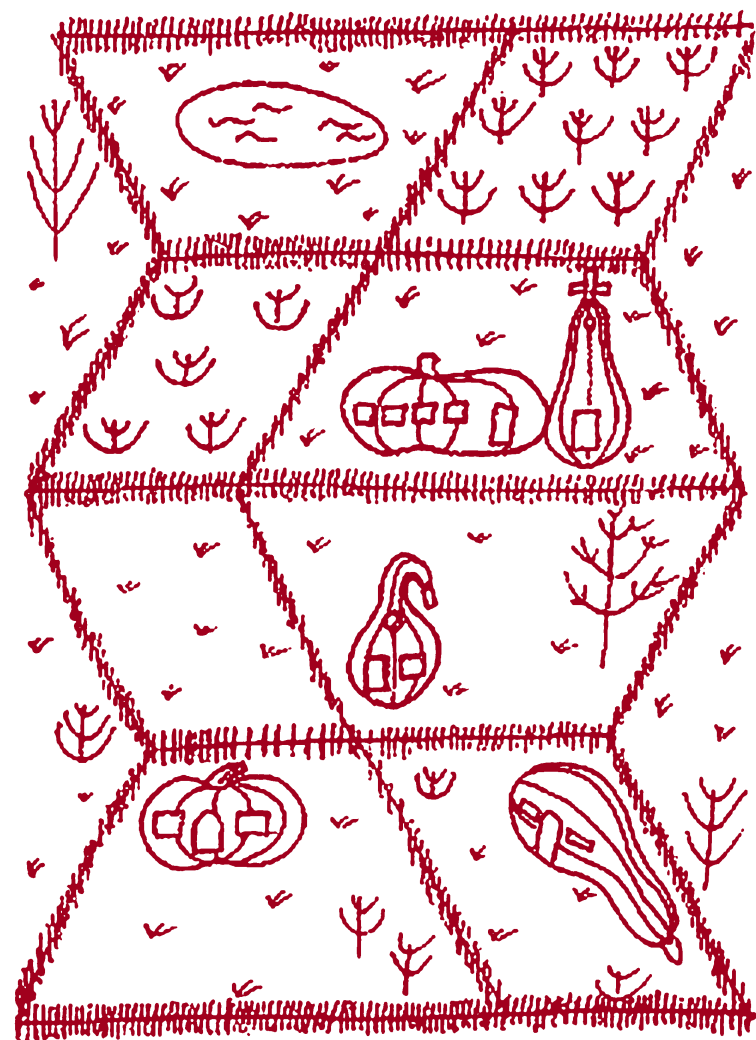
DÝNĚ, DÝNĚ ŠPAGETOVÁ, TYKEV, TYKEV TUREK, CUCURBITA, CUCURBITA PEPO, CUCURBITA MAXIMA a mnohé jiné ...

V ŘÍJNU čeká Prodejní zahrada TREES přívál hojné úrody dýní. Budou všude a mohou být i u vás doma. Přijďte se pokochat rozličnými variacemi tvarů, barev a velikostí, ale také chutí. Výběr je jen na vás!

Nebudou chybět ani zajímavé podzimní dekorace z naší vazárny.

Podzim nejsou jenom dýně, ale také jablka, ořechy a další plody. Aby se vám urodilo, neváhejte od poloviny října do prvních mrazíků vysadit prostokořenné stromky a keře. U nás najdete jádroviny, peckoviny, bobuloviny a další. Pokud máte zájem o méně rozšířené druhy, jako je například kdouloň nebo mišpule, přijďte si je od září objednat do naší Prodejní zahrady!





V Ý T V A R N Á D Í L N A P R O m a l é i V E L K É

v rámci podzimní výstavy Sklizeň 2015

TRADIČNÍ VYŘEZÁVÁNÍ DÝNÍ

Sobota 10. října 2015 od 9 do 16 hod.

Přijďte nám pomoci vytvořit:

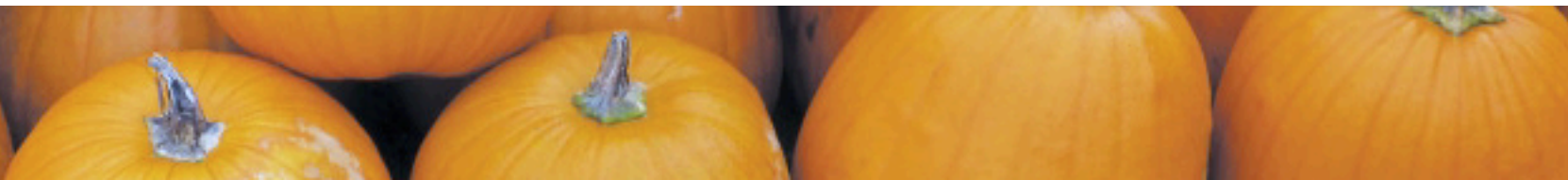
DÝŇAŘOV

Městečko, které bude vidět v noci až z Vesmíru.

Pojďte si zahrát na architekty a vydlabejte si
dýňový domek podle svých vlastních představ.

Okna velká, malá, patro nebo přízemí?

Projektovou dokumentaci nechte pro tentokrát
doma! Hlavní směr udá vaše dýně! K městu patří
lidé a zvířata, i ty si společně vytvoříme z kaštanů,
listů a dalšího podzimního přírodního materiálu.



Zahradní kavárna Červený Kostelec

KAVÁRENSKÝ PODZIM



*Foukej, foukej větríčku,
shod' mi jednu hruštičku.
Shod' mi jednu nebo dvě,
budou dobré obě dvě.*

**Po dobu celého září je vyhlášena shánka
po podzimních říkadlech! Kdo nějaké najde a přednese,
bude v naší zahradní kavárně štědře odměněn.**



ÚRODA V KAVÁRNĚ ve znamení dobrot

**Jablečné, hruškové a ořechové koláče,
jablečný cider, podzimní saláty s řepou a ořechy,
dýňové caffè latte a další podzimní speciality.**

**Přijďte se k nám namlsat čerstvosti
a uspokojit své chuťové pohárky!**



Kavárna Červený Kostelec

Týden kávy od čtvrtka 1. 10. do středy 7. 10. 2015



Můžete přijít na výbornou kávu filtrovanou pomocí kanadského aeropressu nebo japonského haria V60.

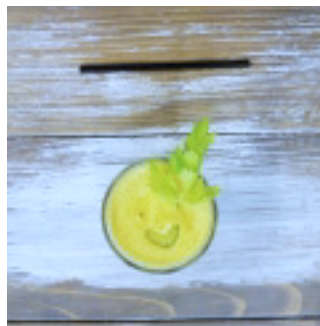
Ve všední dny od 9 do 11 hodin budeme filtrovanou kávu podávat v bezedném šálku, který vám obsluha ráda vícekrát doplní.

V sobotu 3. října se chceme zlepšovat!

V rámci tréninku latte artu (malování mléčnou mikropěnou) přijďte v tento den na cappuccino za 20 Kč, dejte si jich více a sledujte obrázky našich baristů a baristek.

Cílem akce je přejít z abstraktních tvarů k rozetkám, kapradinám, tulipánům a srdíčkům.

Přijďte se podívat, zda se nám to podaří!



Podzimní svátky v kavárně

V den české státnosti, **v den Svatého Václava 28. září**, je naše Zahradní kavárna otevřená od 9 do 19 hodin.

Přijďte v tento den strávit příjemné chvíle u nás v kavárně.

Oslavte s námi **Den vzniku samostatné Československé republiky 28. října**.

Bude pro vás připraveno malé překvapení s nádechem první republiky.

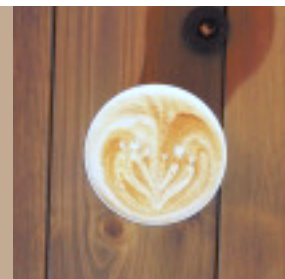


11. listopadu přijede Martin na bílém koni.

Ten, kdo ho přijde podpořit svým oděním v bílé barvě, bude po zásluze obdarován.

Čím jiným než sladkou sněhovou koulí.

Chybět nebude ani Svatomartinské víno nebo domácí martiňáci.



**Využijte akčních
podzimních slev**



**PROFESIONÁLNÍ PILY
PRO KAŽDEHO**

STIHL®

**Prodejna a servis STIHL
Roztoky u Prahy**

Jiráskova 935 - 100m od TESCOA

Tel.: 608 533 458, 220 911 632

www.motorovepily.cz

Po, Út, St, Pá 9 - 12, 13 - 19 hodin
Čt 14 - 19 hodin So 10 - 12 hodin

**Prodejna a servis STIHL
Červený Kostelec**

Jiráskova 242 - výpadovka na Hronov

Tel.: 777 633 353, 498 100 400

(sečení a údržba zahrad)

Po - Pá 8 - 12.30, 13.30 - 17 hodin
So 8 - 12 hodin

Kávové listy

PRAŽENÍ KÁVY

Svých charakteristických vlastností nabývá káva pražením. Pražení je jednou z nejdůležitějších fází při úpravě kávy. Neodborným upražením lze i nej kvalitnější kávu úplně znehodnotit, ale naopak správným pražením lze i levnější druh podstatně zlepšit.

Příliš mírným pražením probíhá pražicí proces ve vnitřní části nedokonale, silným pražením naopak na povrchu zrna rychle, káva ztrácí jemnou kávovou vůni a nabývá přismahlé chuti a pachu. Při příliš prudkém pražení dochází k tzv. "pocení kávy" - tuk se dostává na povrch, káva nabývá matně lesklého povrchu a snižuje se její kvalita (rychleji podléhá zkáze).

Většina pražicích strojů je plynových, stroje se skládají z válce uzavřeného v kovovém obalu (pražicího bubnu) a ze sacího mechanismu, zajišťujícího koloběh horkého vzduchu. Káva se nasype do vnitřní části pražicího stroje, ve kterém probíhá celý proces pražení. Spirálově stočené lopatky zrna během pražení neustále promíchávají. Tím se zabráňuje připálení kávy a dosáhne se stejnoměrného vypražení. Proces probíhá při teplotě v rozmezí 160 - 220 stupňů Celsia. Zlomovou teplotou při pražení kávy je 203 - 205° C. Při této teplotě se začíná zrnům měnit barva z původní zelené na hnědou. V tomto stadiu se vytvářejí hnědé pigmentové látky s antioxidačními vlastnostmi, tzv. melanoidy.

Jakmile je káva upražena do žádaného odstínu, musí být rychle vypuštěna z pražicéhobubnu, a okamžitě ochlazená. Rychlé zchlazení má velký význam pro zachování vůně a kvality kávy – při pomalejším zchlazení dojde k výraznější ztrátě éterických olejů. Jemné svěží aroma je u čerstvě pražené kávy překryto fenolovými látkami, které se při pražení tvoří, a teprve po třech až pěti dnech se jemné kávové aroma vyrovnává.

Podle zvyklostí a oblíbenosti se káva v jednotlivých zemích praží různě. V Brazílii, Francii, Vietnamu, Maďarsku a Itálii se praží velmi silně tmavě, naproti tomu například severské státy praží kávu do světle skořicové barvy.



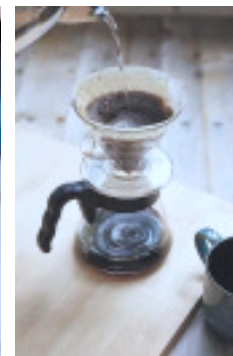
Stupně pražení



Pražička



Aeropress



Dripper

Alternativní metody přípravy kávy aneb

JAK NA KÁVU DOMA

Ne vždy je třeba připravovat kávu „pod tlakem“. Espresso je sice králem mezi metodami, ale existují také metody jednodušší, pro domácí přípravu obecně vhodnější. Každá z příprav je něčím specifická. Ať už to jsou použité materiály, způsob filtrace nebo délka extrakce. Mezi nejznámější metody patří french press a moka konvička, mezi nepříliš známé metody pak například vakuum pot či chemex. Pro domácnost nevhodnější a nejjednodušší metody jsou aeropress a dripper. (Obě metody vám představujeme na předchozí „kavárenské“ stránce.)

AEROPRESS

Za vynálezem Aeropressu stojí pan Alan Adler z americké společnosti Aerobie. Ten v roce 2005 přišel na trh s patentem jednoduchého aparátu, pomocí kterého lze téměř kdekoliv připravit vysoké kvalitní kávu. Aeropress je vyroben z polykarbonátu, je prakticky nerozbitný, lehký, nenáročný na údržbu a levný. Káva z Aeropressu je filtrovaná pomocí vzduchu (proto název Aeropress) přes malý papírový filtr. Výsledná chuť kávy z AeroPressu je téměř ta nejlepší, které lze dosáhnout v laických podmínkách.

Příprava: Píst vytáhněte úplně z komory. Na něj nasadte bajonetový uzávěr s propláchnutým papírovým filtrem, postavte na šálek, vsypte odměrku jemně mleté kávy (15 - 17g), zalijte horkou vodou

(92 °C), nechte extrahovat 10 vteřin, promíchejte. Nasadte píst s gumovým těsněním a opatrným konstantním tlakem vytlačte extrakt do šálku.

DRIPPER

Nejznámější průkopnicí této metody byla paní Melitta Bentz, která se jejím vývojem zabývala v první polovině 20. století. Značka Melitta je tradiční dodnes, ale velký restart v tomto oboru učinila japonská sklářská firma Hario, nemůžeme vynechat ani plastový Clever dripper, neboli český Chytráček, který kombinuje výhody kontrolované extrakce a čistoty papírového filtru.

Příprava: Do keramického (skleněného, plastového) držáku založte papírový filtr a řádně jej propláchněte větším množstvím horké vody, vsypete odpovídající množství středně jemně mleté kávy (60 g / 1 litr), do které nalijte malé množství vody o teplotě 92 °C. Jakmile se začnou zhruba po 30 sekundách uvolňovat bubliny oxidu uhličitého a prokapávat první kapky do spodní části nádoby, dolijte krouživým pohybem vodu, promíchejte a mletou kávu, která ulpí na stěnách papíru, shrňte do vody, aby byla využita všechna. Při nalévání se proudem vody nedotýkejte stěn, voda by stekla bez extrakce do šálku. Opakujte s veškerou vodou určenou k extrahování. Celý proces filtrování by měl trvat 2 až 3 minuty.



Text Jana Doubravová

Filmová škola TREES promítá

Jeden svět v TREES

6 měsíců kvalitní hudby střídá 6 měsíců kvalitní podívané

„Až do této doby jsi ryl, kopal a kypřil, převracel,
mrvil a vápnil a jiné, což, zahradníku, aby ses
nyní přišel podívat na naše promítání?“

Díky zapojení Trees do celorepublikového projektu „Promítej i ty!“
již nemusíte jezdit za zajímavou projekcí daleko!

V období od října do března vám naše zahradní kavárna nabídne shlédnout
výběr z divácky nejúspěšnějších snímků festivalu dokumentárních filmů
o lidských právech Jeden svět.

**6 tradičních úterků, 6 kvalitních filmů,
a doufejme, že více než 6 zaujatých diváků**

**Přijďte nahlédnout do reality,
která nám nemusí být zase tak vzdálená.**

13.10. 10.11. 15.12. 19.1. 9.2. 15.3.

Bližší informace o veřejném promítání a line-up naleznete
na našich internetových stránkách, na Facebooku nebo
přímo u našich zahradníků či kavárníků v Prodejní zahradě.

vstupné: zdarma

začátek: 19:00



Akce a koncerty v Červeném Kostelci

Poslední sobota v měsíci září a poslední ze šesti hudebních podvečerů. PŘIJĎTE SE ROZLOUČIT S NAŠÍ SEZÓNOU!



VEČER MISTRYŇ SVĚTA

pátek 25. září v 19 hodin

PŘEDNÁŠKA A PROMÍTÁNÍ

**Jarmila Kratochvílová
a Ludmila Formanová**



V tento den v naší kavárně přivítáme dvě sportovní legendy české atletiky. Jarmila Kratochvílová je stále držitelkou světového rekordu v běhu na 800 m časem 1:53,28. Je také mistryní světa na této trati. Po ukončení kariéry se dala na trenérskou dráhu a ke stejnému úspěchu dovedla v roce 1999 také svoji svěřenyni Ludmilu Formanovou.

„Jak se to může vůbec v životě povést, být světovým šampiónem a trenérem světového šampióna? Co bere a dává ženám vrcholový sport? Jak se lišila příprava sportovce v letech před rokem 1989 a po něm? Co si myslí obě protagonistky o současné komercializaci sportu? Věnují se atletice i po tom, co Ludmila ukončila aktivní kariéru?“ Přijďte si vyslechnout tato a mnohá další témata doprovázená filmovými záběry z dob minulých.



V sobotu 26. září 2015 podpoří

JARMILA KRATOCHVÍLOVÁ A LUDMILA FORMANOVÁ

akci **BĚH PRO HOSPIC**, který **startuje v 10:00 v Červeném Kostelci.**



Luboš Andršt band

Ingrid Arthur

26. 9. 2015 od 19 hodin

Dnes již legenda českého blues kytarista Luboš Andršt. Výrazný hráč posledních tří desetiletí u nás vystoupí se svojí aktuální skupinou, kterou kromě hlavního protagonisty tvoří **klávesista a zpěvák Jan Holeček, basista Pavel Novák a známý bubeník Pavel Razím.** Tento koncert však nebude jen tak ledajaký, protože kapelu doprovodí úžasná americká zpěvačka **Ingrid Arthur** s hlasem jako zvon.

Vstupenky pořídíte v naší zahradě nebo na www.kupvstupenku.cz

Při nepříznivém počasí bude koncert přesunut do divadla J. K. Tyla v Červeném Kostelci

Realizace zahrad

„Zahrádky je možno zakládati několikerým způsobem; nejlepší je ten, že se na to vezme zahradník.“

© Karel Čapek 1929

PROJEKTUJEME

Kdy oslovit zahradního architekta?

- když potřebujete vyřešit zahradní prostor, se kterým si nevíte rady
- když chcete mít zahradu, která bude celoročně proměnlivá a funkční
- když se chystáte svěřit realizaci zahrady profesionálním zahradníkům

Co nabízíme?

- kompletní zpracování projektu
- položkový výkaz výměr a materiálů
- pevnou cenu projektu dohodnutou při úvodní schůzce s architektem

REALIZUJEME

Naši zkušení zahradníci s pomocí těžké i lehké techniky zajišťují:

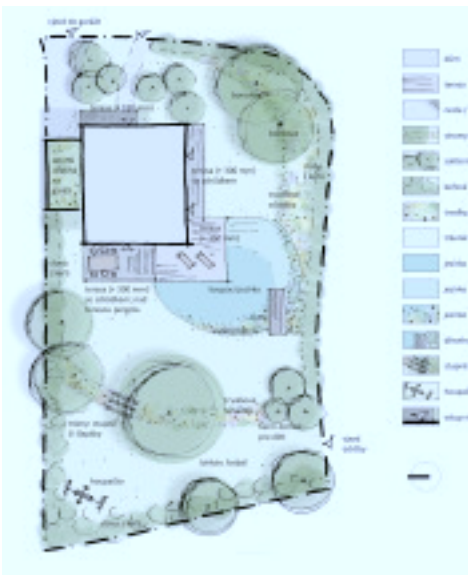
- kompletní realizace
- terénní úpravy
- trávniky seté i pokládané
- střešní zahrady
- výsadby vzrostlých stromů
- závlahy a jezírka

Spolupracujeme s: **Eva Jeníková**, ateliér IN-SITE.

Jako zahradní a krajinářská architektka usiluje

o krásu a funkčnost, jako přírodovědec (vystudovala zároveň životní prostředí na UK) preferuje domácí druhy rostlin a místní materiály.

Baví ji navrhování kreativních zahrad a hřišť pro děti, je spoluzakladatelkou Asociace Loci pro přírodní hřiště a veřejný prostor.



Slavnostní otevření zahrady při MŠ ve Chvalkovicích

ZAHRADY budujeme od základů

**Zahrada je živý systém, jehož
základem je půda. Od půdy, její
kvality, struktury, se odvíjí vše...**

... zda se bude stromům a květinám dařit, jak zahrada zareaguje bezprostředně po založení, i jak bude vypadat za 10-15 let. To je důvod, proč přípravě půdy věnujeme velkou péči. Věříme, že naši zákazníci chápou, že tato náročná, nákladná, ale zcela nezbytná „hnědá fáze“ je pro životaschopnost zahrady klíčová.

Prostorové členění pozemku, umístění domu a hlavních stavebních prvků je nutné promyslet už ve fázi projektové přípravy domu. Jde o limity, s nimiž zahradní architekt musí počítat a které se následně jen těžko ovlivňují. Častým problémem, který vyplouvá na povrch „ex post“, je i výškové členění zahrady.

Důsledkem omezených finančních možností by neměla být polovičatá řešení. Vyplatí se důkladně a bez kompromisů zrealizovat takový základ, který umožní založit dlouhodobě fungující a prosperující zahradu. Terénní modelace a příprava kvalitní půdní vrstvy sice zprvu přináší malý efekt, ale rozhodně se nevyplatí na nich šetřit.



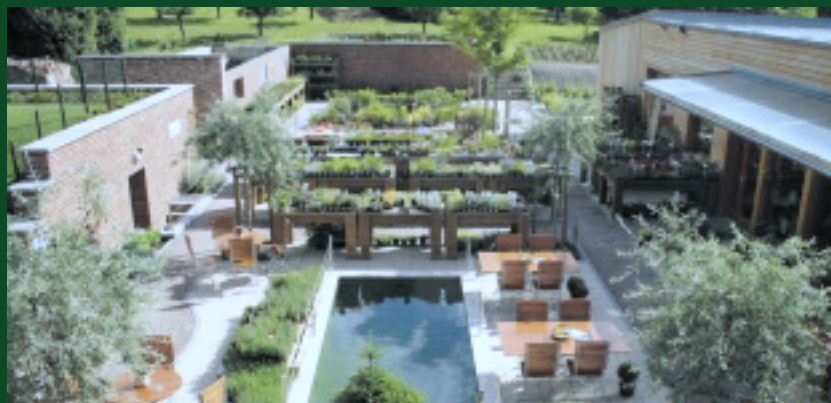
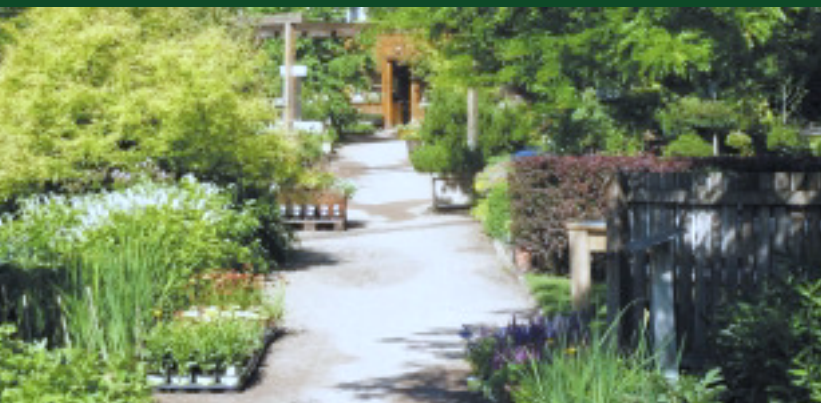
Navážíme, kypříme, mícháme.....



Rovnáme a modelujeme

KONTAKTNÍ OSOBA - Petr Pacák - 736 480 480 - pacak@trees.cz

Již 17 let pro vás realizujeme a udržujeme převážně soukromé zahrady a dbáme na dobré vztahy s našimi zákazníky.



PRODEJNÍ ZAHRADA Černý Vůl

po - ne 9 – 18 hod.

Telefon: 220 970 790

KAVÁRNIČKA

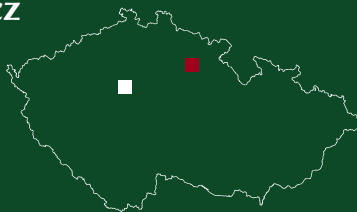
pá - ne 9 - 18 hod.

RYBÁRNA

pá + so 9 - 18 hod.

e-mail: cernyvul@trees.cz

Unětická 146,
Statenice - Černý Vůl



PRODEJNÍ ZAHRADA Červený Kostelec

po - pá 9 – 17 hod.
so 8 – 16 hod.

Telefon: 491 520 334

KAVÁRNA - září

po - čt 9 - 19 hod.
pá + so 9 - 21 hod.
ne 13 - 19 hod.

KAVÁRNA - říjen, listopad

po - čt 9 - 18 hod.
pá + so 9 - 20 hod.
ne 13 - 18 hod.

e-mail: kostelec@trees.cz

17. listopadu 1270, Červený Kostelec



www.prodejnizahrada.cz