



**Den Braven**

# KAMENNÝ / MRAMOROVÝ KOBEREČ

## **PerfectSTONE**

DEN BRAVEN SK s.r.o.

# KAMENNÝ / MRAMOROVÝ KOBEREK



Náš **PerfectSTONE** je **SAMOPENETRAČNÝ!**

## Penetrácia a aplikácia v jednom kroku

Zvýšeným obsahom  
spojiva zaručujeme  
lepšiu príľnavosť aj  
bez prvej penetrácie

Kamenný koberec / Mramorový koberec **PerfectSTONE** je viacúčelový finálny povrch z riečnych alebo mramorových kamienkov spojených epoxidovou živicom. Pokládka sa robí na rôzne typy spevnených plôch ako v exteriéri, tak v interiéri. **PerfectSTONE** zaručuje prírodný vzhľad povrchu, ktorý je jednoliaty a bez škár. Kamenný / Mramorový koberec je ideálny na úpravu starších už nevzhľadných povrchov (betón, dlažba, anhydrit a iné), ale tiež na úplne nové povrchy.

## Exteriér

Univerzálny finálny prírodný povrch na úpravu spevnených plôch. Využíva sa otvorená štruktúra, ktorá je vodopriepustná a mrazuvzdorná.

### Použitie:

- Chodníky, terasy, balkóny, schodisko
- Okolie bazénov
- Príjazdové cesty, vjazdy, garážové státie
- Dekorácie záhrad
- **Odporúčaná hrúbka 10 - 30 mm**
- Aplikácia aj na nie úplne rovný podklad

### Výhody:

- Mrazuvzdorný
- Vodopriepustný (netvorí sa kaluže)
- Výborné protisklzové vlastnosti
- Nenáročný na údržbu v každom ročnom období





# Návod na pokládku

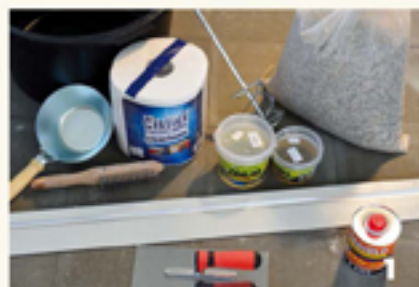
## PerfectSTONE



### Spotrebná tabuľka

Hrúbka vrstvy	0,6 cm	0,8 cm	1 cm	1,4 cm	2 cm	3 cm
Výdatnosť (25 kg vreca)	2,4 m <sup>2</sup>	1,8 m <sup>2</sup>	1,5 m <sup>2</sup>	1,25 m <sup>2</sup>	0,88 m <sup>2</sup>	0,59 m <sup>2</sup>

- 1)** Príprava náradia – na aplikáciu budeme potrebovať murársku lyžicu, hladidlo, dosku na sťahovanie väčších plôch, riedidlo S6005 a handričku na čistenie, dve vedrá, miešaciu vrtuľu a vŕtačku s reguláciou otáčok.
- 2)** Príprava podkladu – podklad musí byť suchý, čistý, odmastený a zbavený voľných častíc. Teplota prostredia a podkladu pri aplikácii sa musí pohybovať v rozmedzí +10 do +25 °C.
- 3)** Keď máme podklad pripravený, začneme s prípravou kamenného koberca. Do prvého vedra vysypeme kamenivo z vreca. Je dôležité, aby kamenivo a mramorové kamienky neboli vlhké. Pre možnú farebnú diferenciu odporúčame kamenivo premiešať z viacerých vriec. V druhom vedre zmiešame zložky A a B a zmes miešame 3 minúty pomocou vŕtačky pri pomalých otáčkach cca 300 ot./min.
- 4)** Premiešanú epoxidovú živicu vylejeme do vedra s kamenivom a celú zmes dôkladne premiešame. Takto si pripravíme len množstvo, ktoré stihneme spracovať do 40 minút pri teplote +25 °C.
- 5)** Premiešanú zmes kamenného koberca postupne nanášame na pripravený podklad. Nanesenú zmes vyrovnávame do roviny pomocou hladidla (pri malých plochách) alebo doskou (pri väčších plochách).
- 6)** Vyrovnaný povrch nakoniec uhladíme miernym tlakom hladidla, aby bol povrch dokonale hladký. Povrch vždy vizuálne kontrolujeme. Počas práce priebežne čistíme náradie handričkou namočenou v riedidle, aby sa kamienky nelepi na nástroje a práca bola jednoduchšia.
- 7)** Položený a zahladený povrch chránime 24 hodín pred dažďom a pošliapaním. Kamenný koberec je plne zaťažiteľný po 7 dňoch.





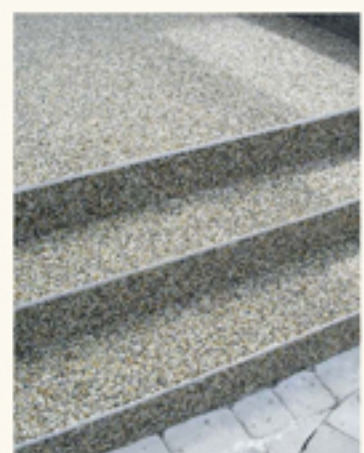
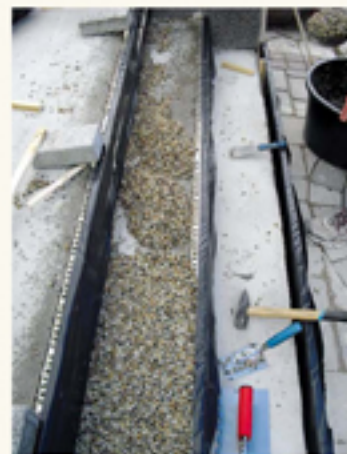
# Renovácia schodov



Hlavný postup pri renovácii schodov je rovnaký ako pri pokládke plochy. Pokiaľ je povrch schodov zvetraný a v horšej kvalite odporúčame podklad aj s podstupnicami napenetrovať samotným spojivom Kamenný / Mramorový koberec. Podstupnice je vhodné penetrovať vždy. Keď je podklad pripravený, prejdeme na zhotovenie debnenia z drevených dosiek (možno použiť aj iný materiál). Debnenie sa musí vždy ošetriť buď transparentnou vazelínou alebo dosky obaliť igelitom, aby sa kamenný koberec neprilepil na debnenie.



- 1)** Pripravíme si debniace dosky, ktoré obalíme pevným igelitom. Takto upravené debniace dosky pevne prichytíme k podstupnici pomocou skrutiek. Skrutky nedotáhujeme úplne, ale len tak, aby doska vytvorila medzeru medzi podstupnicou cca 1,5 - 2 cm. Medzeru necháme aj medzi spodnou časťou debnenia a stupnicou.
- 2)** Ukotvenie debnenia musí byť dostatočne pevné, aby vydržalo tlak pri hutnení kamenného koberca za debniacimi doskami. Zmes kamenného koberca opatrne sypeme za debnenie a dôkladne hutníme, aby nevznikli medzi podstupnicami a debniacou doskou voľné miesta a medzera bola úplne vyplnená.
- 3)** Po zaplnení zvislej medzery medzi podstupnicou a debnením pokračujeme vo vytvorení rovnej plochy. Tu je dôležité, aby sa zvislá plocha s vodorovnou plochou schodu dobre spojila. Hrúbka kameniva vo vodorovnej ploche nesmie presahovať výšku medzery medzi spodnou časťou debnenia a vodorovnou plochou stupnice. Rovnakým spôsobom realizujeme zvyšok schodov.
- 4)** Na druhý deň opatrne začneme debnenie odstraňovať. Odstránime skrutky a jemným poklepom odstránime debnenie. Prípadný povrchový lem zo živice odstránime pomocou hrubej rýžovej kefy. Na získanie opätovného lesku je vhodné po vykefovaní pretrieť povrch samotným spojivom.





Nápaditý, jedinečný a zároveň praktický povrch.  
Využíva sa uzavretá štruktúra nenáročná na údržbu.

## Použitie:

- Obývacie izby, zimné záhrady
- Kuchyne, chodby
- Kúpeľne, zádveria, komerčné priestory
- **Odporúčaná hrúbka 8 - 30 mm**

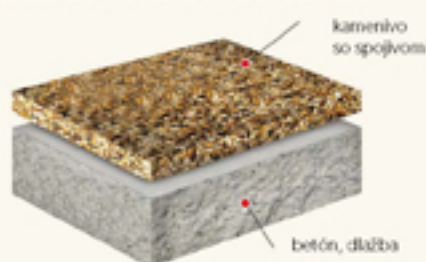
## Výhody:

- Prírodný a dekoratívny vzhľad
- Aplikácia na podlahové vykurovanie
- Vodonepriepustný
- Nenáročný na údržbu
- Výborné protiskľzové vlastnosti



## Štruktúry povrchov

### Otvorená štruktúra

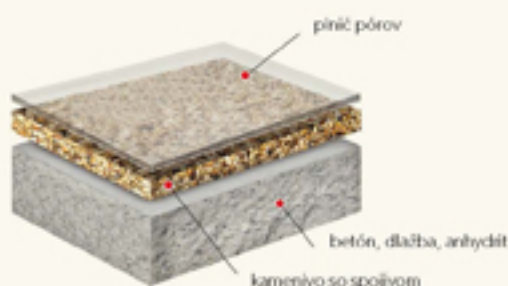


Spojivo vytvorí väzby medzi kameňkami a podkladom. Získame tak vodopriepustnú vrstvu kamenného koberca pre exteriér.

#### Vlastnosti:

- Vodopriepustný
- Netvorí sa kaluže
- Zachováva štruktúru kameňkov

### Uzavretá štruktúra



Uzavretá štruktúra zaisťuje uzavretie vrchných medzier medzi kamenivom a vytvára tak hladký povrch pre interiér. Získame ju použitím píniča pórov, ktorým pretierame povrch mramorového koberca.

#### Vlastnosti:

- Vodonepriepustný
- Povrch je hladký
- Nenáročný na údržbu
- Vhodný aj na podlahové vykurovanie

## Plnič pórov

Plnič pórov zaisťuje utesnenie medzier medzi kamenivom a vytvorí tak uzavretý povrch, ktorý je vodonepriepustný. Nanáša sa gumovou stierkou, ktorou hmotu vtierame do povrchu koberca. Vo vlhkých miestnostiach (kúpeľne, WC, vnútorné bazény) je nutné chrániť náterom z epoxidovej živice. Vhodný len do interiéru.

## Vzorkovník farieb a frakcií

### Kamenný koberec PerfectSTONE (riečne kamienky)



Riečny kamienok  
ostrý 2 - 4 mm  
obj. č. KK3000



Riečny kamienok  
oblý 2 - 4 mm  
obj. č. KK3001

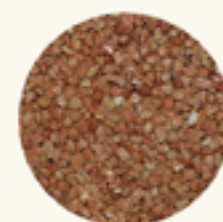


Riečny kamienok  
oblý 4 - 6 mm  
obj. č. KK3002

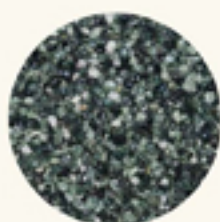


Riečny kamienok  
oblý 4 - 8 mm  
obj. č. KK3003

### Mramorový koberec PerfectSTONE



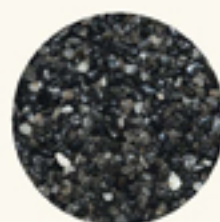
Mramor  
tehlovo červený  
Frakcia 3 - 6 mm  
obj. č. KK4013



Mramor  
zelený  
Frakcia 3 - 6 mm  
obj. č. KK4028



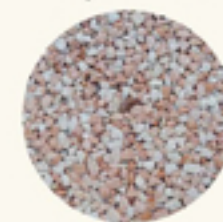
Mramor  
hnedý  
Frakcia 3 - 6 mm  
obj. č. KK4016



Mramor  
antracit  
Frakcia 3 - 6 mm  
obj. č. KK4022



Mramor  
tmavo šedý  
Frakcia 3 - 6 mm  
obj. č. KK4025



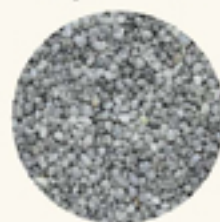
Mramor  
ružový  
Frakcia 3 - 6 mm  
obj. č. KK4007



Mramor  
žltý  
Frakcia 3 - 6 mm  
obj. č. KK4010



\* Mramor  
biely  
Frakcia 3 - 6 mm  
obj. č. KK4001



\* Mramor  
svetlo šedý  
Frakcia 3 - 6 mm  
obj. č. KK4019



\* Mramor  
slonová kosť  
Frakcia 3 - 6 mm  
obj. č. KK4004